

## งานคุ้มครองผู้บริโภค ประจำปี 2559

จินดาพร ขุนศรีอุเชนทร์ เกสัชกรชำนาญการ

### การตรวจสอบสถานที่ผลิตน้ำบริโภคในภาชนะบรรจุที่ปิดสนิทในเขตอำเภอสอยดาว ปี 2559

ตามที่กลุ่มงานคุ้มครองผู้บริโภค สำนักงานสาธารณสุขจังหวัดจันทบุรีและโรงพยาบาลสอยดาว ได้ดำเนินการตรวจสอบสถานที่ผลิตน้ำบริโภคในภาชนะบรรจุที่ปิดสนิท 9 แห่ง ในเขตอำเภอสอยดาว ประจำปี 2559 พบว่า

- ผลการตรวจประเมินสถานที่ผลิตน้ำบริโภคในภาชนะบรรจุที่ปิดสนิท จำนวน 7 แห่ง
  - ผ่านเกณฑ์มาตรฐานสถานที่ผลิตน้ำดื่มเพื่อการบริโภค 4 แห่ง ได้แก่ กลุ่มพัฒนาเครือข่ายวิชาชีพครู, น้ำดื่มชั้นชัย, โรงเรียนบ้านทับช้าง, น้ำดื่มสมาธิ
  - ไม่ผ่านเกณฑ์ประเมิน จำนวน 5 แห่ง คือ น้ำดื่มจันทร์โอกุล น้ำดื่มโอเอซิส วิสาหกิจชุมชนน้ำดื่มสะอาดบ้านทับช้าง น้ำดื่มชั้นชายน น้ำดื่มวิสาหกิจชุมชน SML ม.5 ทรายขาว
  - สถานที่ผลิตน้ำบริโภคฯ ที่พบข้อบกพร่องรุนแรง(M)เรื่องห้องบรรจุ (ข้อ 1.2.9 (5.1)) พบ 2 แห่ง ได้แก่ น้ำดื่มโอเอซิส วิสาหกิจชุมชนน้ำดื่มสะอาดบ้านทับช้าง พบข้อบกพร่องรุนแรง(M)เรื่องการบรรจุ(ข้อ 6.2) การบรรจุในห้องบรรจุ พบ 5 แห่ง ได้แก่ น้ำดื่มโอเอซิส น้ำดื่มจันทร์โอกุล วิสาหกิจชุมชนน้ำดื่มสะอาดบ้านทับช้าง น้ำดื่มวิสาหกิจชุมชน SML ม.5 ทรายขาว
  - หัวข้อที่พบว่าไม่ผ่านเกณฑ์ประเมินมากที่สุด คือ
    - หัวข้อที่ 6 การบรรจุ
      - : 6.2 การบรรจุในห้องผลิต (M)
    - หัวข้อที่ 9 เรื่องบันทึกและรายงาน
      - : การบันทึกและรายงานเกี่ยวกับผลการตรวจวิเคราะห์น้ำจากแหล่งที่ใช้ในการผลิต สภาพการทำงานของเครื่องมือ เครื่องจักร การตรวจวิเคราะห์ผลิตภัณฑ์ ชนิดและปริมาณการผลิตของผลิตภัณฑ์ส่วนใหญ่อยู่ในระดับพอใช้ หรือปรับปรุง
  - ได้ส่งผลการตรวจสอบสถานที่ผลิตน้ำบริโภคฯไปยังสถานประกอบการทุกแห่ง สาธารณสุขอำเภอสอยดาว โรงพยาบาลส่งเสริมสุขภาพตำบลทุกแห่ง และสถานที่ราชการในเขตอำเภอสอยดาว ได้แก่ โรงเรียน 30 แห่ง สถานีตำรวจ 3 แห่ง เทศบาล 2 แห่ง และ อบต. 3 แห่ง เพื่อให้สถานประกอบการทราบผลการตรวจทั้งของตนเองและผู้อื่นเพื่อให้เกิดการแข่งขันในการพัฒนาปรับปรุงสถานที่ผลิตน้ำบริโภคฯตามหลักเกณฑ์ GMP
- พบสถานที่ผลิตน้ำบริโภคในภาชนะบรรจุสนิทที่ยังไม่ได้ขออนุญาตจำนวน 1 แห่งที่ยังไม่ได้ขออนุญาตผลิต ได้แก่ น้ำดื่มธนาธิป เขต รพ.สต.ปะตง ทางโรงพยาบาลได้ทำหนังสือแจ้งสาธารณสุขจังหวัดจันทบุรีเพื่อดำเนินการต่อไป

#### วิเคราะห์ปัญหาในพื้นที่

จากการตรวจสอบสถานที่ผลิตน้ำดื่มโอเอซิส

ขณะไปตรวจไม่พบคนไทย พบคนงานกัมพูชาทั้งหมดที่พูดไทยฟังไทยไม่ได้ พบสายยางต่อจากท่อน้ำห้องผลิตเพื่อรอกใส่ถังน้ำขนาดใหญ่ เปิดมาห้องผลิตทิ้งไว้ ไม่มีเอกสารการบันทึกใดๆให้ดู อ่างล้างมือสภาพไม่พร้อมใช้

- พบปัญหาการใช้สายยางรอกน้ำถัง และไม่บรรจุในห้อง โดยได้แจ้งให้ผู้ประกอบการดำเนินการแก้ไข เนื่องจากผู้ประกอบการให้เหตุผลว่าผลิตน้ำถึงจำนวนมากต่อวัน ประมาณ 800 ถัง/วัน ไม่สามารถทำให้ทันสมัยตลาดบ้านแหลมในแต่ละวันได้เนื่องจากคนงานผู้ชายมีน้อย จึงรอกน้ำหน้าโรงผลิตแล้วยกขึ้นรถเลย แนะนำ

- ให้จัดสรรกำลังคนให้เพียงพอต่อการผลิต 3. พบปัญหาการวางขวดน้ำที่บรรจุแล้วกองบนพื้น แนะนำทำชั้นเหล็กที่สามารถรองรับขวดน้ำที่ผ่านการบรรจุแล้วจากรางเลื่อน
2. พบปัญหาการไม่มีบันทึกการตรวจสอบคุณภาพน้ำก่อนและหลังบรรจุ ไม่มีชุดตรวจสอบคุณภาพน้ำ แนะนำให้จัดสรรคนงานให้ทำหน้าที่ตรวจน้ำและทำบันทึกในแต่ละวัน
3. พบปัญหาคนงานไม่สวมถุงมือ ผ้าปิดปาก ไม่สวมผ้าคลุมผมขณะทำการผลิต ไม่มีการเปลี่ยนรองเท้าเมื่อเข้าห้องผลิต และพบปัญหาอ่างล้างมือหน้าห้องผลิตไม่มีการใช้งาน ไม่มีสบู่ ผ้าเช็ดมือ และคนงานทั้งหมดเป็นกัมพูชา ไม่มีการตรวจสอบสุขภาพขณะที่มาทำงาน แนะนำให้มีการฝึกอบรมคนงานให้มีข้อปฏิบัติที่ทุกคนควรทำในขั้นตอนการผลิต

จากการตรวจสอบสถานที่ผลิตน้ำดื่มจันทร์โกล

พบสายยางต่อจากถังเก็บน้ำสำหรับกรอกใส่ถังขนาดใหญ่ และกำลังกรอกโดยคนงานกัมพูชา

1. พบปัญหาการไม่มีบันทึกการตรวจสอบคุณภาพน้ำก่อนและหลังบรรจุ ไม่มีชุดตรวจสอบคุณภาพน้ำโดยทางแนะนำให้จัดสรรคนงานให้ทำหน้าที่ตรวจน้ำและทำบันทึกในแต่ละวันและแจ้งว่าชุดตรวจสอบคุณภาพน้ำเป็นสิ่งจำเป็นที่ผู้ประกอบการต้องมีเพื่อใช้ตรวจสอบคุณภาพน้ำของทางร้าน
2. พบปัญหาสภาพแวดล้อมในโรงงานผลิตมีขยะใบไม้ เต็มรางน้ำ และถังน้ำแตกวางไว้ แนะนำให้ทำความสะอาดสถานที่ผลิต
3. พบปัญหาไม่มีการตรวจสอบสุขภาพคนงานที่มาทำงาน แนะนำให้มีการตรวจสอบสุขภาพ

จากการตรวจสอบสถานที่ผลิตน้ำดื่มวิสาหกิจชุมชนน้ำดื่มสะอาดบ้านทับช้าง

พบสายยางต่อจากถังเก็บน้ำสำหรับกรอกใส่ถังน้ำขนาดใหญ่ มีคนงานทำงานผลิตน้ำทั้งหมด 1 คน ไม่มีเอกสารบันทึกใดๆให้ดู ผู้ที่ทำงานประจำไม่ได้เข้าร่วมประชุมที่ สสจ.

จากการตรวจสอบสถานที่ผลิตน้ำดื่มน้ำดื่มชั้นชานัน

พบวางระบายน้ำสกปรก พื้นที่ใช้ล้างถังมีตะไคร่ สารที่ใช้ล้างทำความสะอาดไม่มียี่ห้อชัดเจน และไม่มีสถานที่ผลิต เอกสารการบันทึกมีแค่เดือนมีนาคม เดือนเดียว

จากการตรวจสอบสถานที่ผลิตน้ำดื่มวิสาหกิจชุมชน SML ม.5 ทรายขาว

พบสายยางต่อจากท่อน้ำห้องผลิตคาดว่าใช้สำหรับกรอกใส่ถังน้ำขนาดใหญ่ เพราะคุณวรณิภา พุทธิรักษา เจ้าพนักงานเภสัชกรรม โรงพยาบาลสอยดาว เคยไปพบด้วยตนเองว่าที่นี่ใช้สายยางกรอกน้ำใส่ถัง แต่วันที่ไปตรวจคนทำงานเป็นผู้หญิงสูงวัย บอกว่าต่อสายยางมากรอกใส่ถัง 2000 ลิตร ขายให้โรงแปง ซึ่งขณะไปตรวจไม่พบรถโรงแปงมารับน้ำ แต่พบถังน้ำขนาดใหญ่วางอยู่ 20-30 ถัง



ผลการตรวจสถานที่ผลิตน้ำบริโภคในภาชนะบรรจุที่ปิดสนิท ปี 2559

	ชื่อโรงงานในเขตอำเภอสอยดาว	สถานที่ตั้ง และ อาคาร ผลิต	เครื่องมือ เครื่องจักร และ อุปกรณ์ การผลิต	แหล่ง น้ำและ การ ปรับ คุณภาพ น้ำ	ภาชนะ บรรจุ	สารทำ ความ สะอาด และฆ่า เชื้อ	การ บรรจุ	การ สุขาภิ บาล	บุคลากร และ ลักษณะ ผู้ปฏิบัติงาน	บันทึก และ รายงาน	คะแนน ที่ได้ รวมทุก หัวข้อ	ผลการตรวจ ประเมินสถานที่	
		คะแนน (%)	คะแนน (%)	คะแนน (%)	คะแนน (%)	คะแนน (%)	คะแนน (%)	คะแนน (%)	คะแนน (%)	คะแนน (%)	คะแนน (%)	ผ่าน	ไม่ผ่าน
1	น้ำดื่มโอเอซิส	53.75	56.25	41.07	40.00	0	36.36	32.50	34.40	0	41.75		√ (M 6.2) (M ข้อ 1.2.9 (5.1))
2	น้ำดื่มวิสาหกิจชุมชนน้ำดื่มสะอาดบ้าน ทับช้าง	63.75	56.25	21.43	65.00	66.67	22.73	62.50	68.75	0	49.75		√ (M 6.2) (M ข้อ 1.2.9 (5.1))
3	น้ำดื่มตราภูดาว (กลุ่มพัฒนาชีวิตครู)	80.00	80.00	73.21	80.00	83.33	81.80	70.00	79.68	87.50	78.62	√	
4	น้ำดื่ม SML (หมู่ 5 ทรายขาว)	63.75	65.00	66.07	65.00	83.00	40.90	65.00	76.56	62.50	63.625		√ (M 6.2)
5	น้ำดื่มชั้นชายนัน	71.00	63.75	21.42	65.00	16.67	77.00	62.50	65.62	25	58.00		√
6	น้ำดื่มจันทร์โกล	66.25	65.00	60.71	60.00	66.67	40.90	67.50	60.00	62.50	59.25		√ (M 6.2)
7	น้ำดื่มชั้นรัชชัย	63.75	68.50	66.07	80.00	83.00	68.18	75.00	65.60	62.50	69.00	√	
8	น้ำดื่มสมาธิ	63.75	65	66.07	65	83.00	68.18	75	65.62	62.50	68.23	√	
9	น้ำดื่มโรงเรียนบ้านทับช้าง	82.50	76.25	73.21	65.00	83.33	68.18	85.00	76.56	75.00	76.125	√	

ตารางแสดงผลการตรวจประเมินสถานที่ผลิตน้ำบริโภคในภาชนะบรรจุที่ปิดสนิท ตั้งแต่ปี 2553-2559

	ชื่อสถานที่ผลิตน้ำ บริโภคในเขตอำเภอ สอยดาว	ปี 2553	ปี 2554	ปี 2555	ปี 2556	ปี 2557	ปี 2558	ปี 2559
1	น้ำดื่มโอเอซิส	ไม่ผ่าน	ไม่ผ่าน	ไม่ผ่าน	ปรับปรุง สถานที่	ไม่ผ่าน	ไม่ผ่าน	ไม่ ผ่าน
2	น้ำดื่มสอยดาว	ไม่ผ่าน	ไม่ผ่าน	ไม่ผ่าน	ไม่ผ่าน	ปิด กิจการ	ปิด กิจการ	ปิด กิจการ
3	น้ำดื่มสมาธิ	ไม่ผ่าน	ไม่ผ่าน	ผ่าน	ปรับปรุง สถานที่	ปรับปรุง สถานที่	ปรับปรุง สถานที่	ผ่าน
4	น้ำดื่มวิสาหกิจชุมชน น้ำดื่มสะอาดบ้านทับ ช้าง	ไม่ผ่าน	ไม่ผ่าน	ผ่าน	ไม่ผ่าน	ไม่ผ่าน	ผ่าน	ไม่ ผ่าน
5	น้ำดื่มตราภูดาว (กลุ่มพัฒนาชีวิตครู)	ไม่ผ่าน	ไม่ผ่าน	ไม่ผ่าน	ไม่ผ่าน	ผ่าน	ผ่าน	ผ่าน
6	น้ำดื่ม SML (หมู่ 5 ทรายขาว)	ไม่ผ่าน	ไม่ผ่าน	ไม่ผ่าน	ไม่ผ่าน	ผ่าน	ผ่าน	ไม่ ผ่าน
7	น้ำดื่มชั้นชาयน์	-	-	ผ่าน	ไม่ผ่าน	ไม่ผ่าน	ผ่าน	ไม่ ผ่าน
8	น้ำดื่มจันทร์โอกุล	ผ่าน	ผ่าน	ผ่าน	ผ่าน	ผ่าน	ไม่ผ่าน	ไม่ ผ่าน
9	น้ำดื่มชั้นรัชชัย	ไม่ผ่าน	ไม่ผ่าน	ผ่าน	ไม่ผ่าน	ไม่ผ่าน	ผ่าน	ผ่าน
10	น้ำดื่มสวนส้ม	ไม่ผ่าน	-	ไม่ผ่าน	-	-	ปิด กิจการ	ปิด กิจการ
11	น้ำดื่มรัตน	ไม่ผ่าน	-	ปิด กิจการ	ปิด กิจการ	-	ปิด กิจการ	ปิด กิจการ
12	น้ำดื่มโพธิ์ศรี	ไม่ผ่าน	-	ปิด กิจการ	-	-	ปิด กิจการ	ปิด กิจการ
13	น้ำดื่ม ดี ดี (DD)	-	-		ไม่ผ่าน	ปิด กิจการ	ปิด กิจการ	ปิด กิจการ
14	น้ำดื่มโรงเรียนบ้านทับ ช้าง	-	-	-	-	-	-	ผ่าน

หมายเหตุ :

การยอมรับผลการตรวจ GMP น้ำบริโภคในภาชนะบรรจุที่ปิดสนิท ว่าผ่านการประเมินจะต้องมี  
คะแนนที่ได้รวมแต่ละหัวข้อไม่น้อยกว่าร้อยละ 60 และต้องไม่พบข้อบกพร่องที่รุนแรงเรื่องห้องบรรจุ  
(ข้อ 1.2.9 (5.1)) และเรื่องการบรรจุ (ข้อ 6.2)

2. ไม่มีผลการตรวจวิเคราะห์น้ำบริโภคในภาชนะบรรจุที่ปิดสนิท จากศูนย์วิทยาศาสตร์การแพทย์ที่ 3 กรมวิทยาศาสตร์การแพทย์ กระทรวงสาธารณสุข (เนื่องจากทางสาธารณสุขจังหวัดไม่ได้ส่งผลมาที่โรงพยาบาล แต่ส่งผลให้ผู้ประกอบการ)

### การตรวจสถานที่ผลิตอาหารในเขตอำเภอสอยดาว ปี 2559

ตามที่กลุ่มงานคุ้มครองผู้บริโภค สำนักงานสาธารณสุขจังหวัดจันทบุรีและโรงพยาบาลสอยดาว ได้ดำเนินการตรวจสถานที่ผลิตอาหารและการตรวจสถานที่ผลิตอาหารแปรรูปที่บรรจุในภาชนะบรรจุพร้อมจำหน่ายในเขตอำเภอสอยดาว ปี 2559 พบว่า

1. ผลการตรวจประเมินสถานที่ผลิตอาหารจำนวน 2 แห่ง

1.1 ผ่านเกณฑ์ประเมิน จำนวน 1 แห่ง คือ บริษัทจันทบุรี สตีล จำกัด

1.2 ไม่ผ่านเกณฑ์ประเมิน จำนวน 1 แห่ง คือ โรงน้ำแข็ง จันท์ประดิษฐ์ กิจวารีย์

2. พบสถานที่ผลิตอาหารที่ยังไม่ได้ขออนุญาต 2 แห่ง ดังนี้ สถานที่ผลิตน้ำแข็ง 2 แห่งที่ยังไม่ได้ขออนุญาตผลิต ได้แก่ โรงน้ำแข็ง JP Water เขต รพ.สต.ทรายขาว และ โรงน้ำแข็ง YK เขต รพ.สต.ไทรงาม ทางโรงพยาบาล ได้ทำหนังสือแจ้งสาธารณสุขจังหวัดจันทบุรีเพื่อดำเนินการต่อไป

### ผลการตรวจสถานที่ผลิตอาหาร

	สถานที่ผลิตอาหาร	สถานที่ตั้งและอาคารผลิต	เครื่องมือและอุปกรณ์การผลิต	การควบคุมกระบวนการผลิต	การสุขาภิบาล	การบำรุงรักษาและทำความสะอาด	บุคลากรและสัญลักษณ์ผู้ปฏิบัติงาน	คะแนนที่ได้รวมทุกหัวข้อ	ผลการประเมิน
		คะแนน (%)	คะแนน (%)	คะแนน (%)	คะแนน (%)	คะแนน (%)	คะแนน (%)	คะแนน (%)	
1.	บริษัทจันทบุรี สตีล จำกัด	81.57	75.00	70.00	76.67	80.76	73.33	75.8	ผ่าน
2.	โรงน้ำแข็ง จันท์ประดิษฐ์ กิจวารีย์	44.74	93.75	62.5	41.67	50	3.33	47.70	ไม่ผ่าน

### วิเคราะห์ปัญหาในพื้นที่

จากการตรวจ โรงน้ำแข็ง จันท์ประดิษฐ์ กิจวารีย์ พบว่ามีเครื่องจักรขนาดใหญ่สำหรับผลิตน้ำแข็งมาเพิ่ม 2 ตัว สถานที่ผลิตไม่มีม่านกัน มีสุนัขเดินเข้าออกห้องผลิตได้ คนงานเดินถอดเสื้อใส่รองเท้าวางเท้า มีก้นบุหรี่ทิ้งอยู่ข้างๆ ห้องผลิตจำนวนมาก รางน้ำสกปรก ขณะไปตรวจพบภรรยาเจ้าของบอกว่ายังไม่มีเวลาปรับปรุงสถานที่ผลิต เพราะกำลังก่อสร้างถึงเก็บน้ำด้านหลังเพิ่มเพราะสอยดาวแล้งมาก แล้วจะทยอยปรับปรุงสถานที่ผลิต

การตรวจสถานที่ผลิตอาหารแปรรูปที่บรรจุในภาชนะบรรจุพร้อมจำหน่ายในเขตอำเภอสอยดาว ปี 2559

1. ผลการตรวจประเมินสถานที่ผลิตอาหารแปรรูปที่บรรจุในภาชนะบรรจุพร้อมจำหน่าย จำนวน 1 แห่ง
  - 1.1 ผ่านเกณฑ์ประเมิน จำนวน 1 แห่ง คือ ร้านซุ่นเฮง
  - 1.2 ปิดกิจการ จำนวน 2 แห่ง คือ แม่จเร กลุ่มแม่บ้านเกษตรทรายขาว ซึ่งทางผู้ประกอบการได้ทำหนังสือแจ้งสำนักงานสาธารณสุขจังหวัดจันทบุรีแล้ว

ผลการตรวจประเมินสถานที่ผลิตอาหารแปรรูปที่บรรจุในภาชนะบรรจุพร้อมจำหน่าย

สถานที่ผลิตอาหารแปรรูปที่บรรจุในภาชนะบรรจุพร้อมจำหน่าย	สถานที่ตั้งและอาคารผลิต	เครื่องมือและอุปกรณ์การผลิต	การควบคุมกระบวนการผลิต	การสุขาภิบาล	การบำรุงรักษาและทำความสะอาด	บุคลากรและสุขลักษณะผู้ปฏิบัติงาน	คะแนนที่ได้รวมทุกหัวข้อ	ผลการประเมิน
	คะแนน (%)	คะแนน (%)	คะแนน (%)	คะแนน (%)	คะแนน (%)	คะแนน (%)	คะแนน (%)	
1. ร้านซุ่นเฮง	68.18	66.67	60.42	67.31	60.00	62.50	64.5	ผ่าน

ตารางแสดงผลการตรวจสถานที่ผลิตอาหารแปรรูปที่บรรจุในภาชนะบรรจุพร้อมจำหน่าย ตั้งแต่ปี 2558-2559

	สถานที่ผลิตอาหารแปรรูปที่บรรจุในภาชนะบรรจุพร้อมจำหน่าย	ปี 2558	ปี 2559
1	ร้านซุ่นเฮง	ผ่าน	ผ่าน
2	แม่จเร	หยุดผลิต	ปิดกิจการ
3	กลุ่มแม่บ้านเกษตรทรายขาว	หยุดผลิต	ปิดกิจการ
4	วิสาหกิจชุมชนผลไม้แปรรูปสอยดาว	ปิดกิจการ	-

วิเคราะห์ปัญหาในพื้นที่

จากการตรวจ ร้านซุ่นเฮง เป็นผู้ผลิตขนมเปียะ

1. พบปัญหาคนงานเป็นกัมพูชาเป็นส่วนใหญ่ ไม่มีการตรวจสอบสุขภาพ แนะนำให้มีการตรวจสอบสุขภาพ ขณะปฏิบัติงาน คนงานสวมหมวก ผ้าปิดปากและถุงมือทุกคน แนะนำให้มีการฝึกอบรมคนงานให้มีข้อปฏิบัติที่ทุกคนควรทำในขั้นตอนการผลิต เช่น ล้างมือ ก่อนเข้าห้องผลิต
2. อ่างล้างมือ อยู่ในสภาพชำรุด พอใช้การได้บ้างแต่ไม่สมบูรณ์ แนะนำให้ซ่อมแซม มีสบู่วางไว้แต่ไม่มีกระดาษเช็ดมือ แนะนำเตรียมกระดาษเช็ดมือมาวางไว้และถึงขยะที่มีฝาปิดมาไว้สำหรับใส่กระดาษเช็ดมือที่ใช้แล้ว
3. พบฝุ่นแป้งในห้องบรรจุเยอะ แนะนำให้ทำความสะอาด ดูดฝุ่นออก
4. ไม่มีม่านกั้นที่ใช้สำหรับกั้นแมลงเข้าห้องผลิต แนะนำให้ติดม่านพลาสติก

## การตรวจสถานที่ผลิตนมพร้อมบริโภคชนิดเหลวที่ผ่านกรรมวิธีฆ่าเชื้อด้วยความร้อนโดยวิธีพาสเจอร์ไรส์ ปี 2559 ร่วมตรวจสถานที่กับสำนักงานสาธารณสุขจังหวัดจันทบุรี

จำนวน 1 แห่ง : สหกรณ์โคนมอำเภอสอยดาว

ผลการตรวจสถานที่ผลิต - ผ่าน

วิเคราะห์ปัญหาในพื้นที่

ในปี 2558 พบจิ้งจกที่เข้ามาในเขตเครื่องพาสเจอร์ไรส์นม เกาะที่เพดาน ปัจจุบันปี 2559 ได้ติดตั้งลวดที่บริเวณพัฒนาคลุมดูอากาศป้องกันจิ้งจกเข้ามาภายใน

## การสุ่มเก็บตัวอย่างผลิตภัณฑ์นมโรงเรียนในเขตอำเภอสอยดาว ปี 2559

โรงเรียนที่สุ่มเก็บ คือ โรงเรียนบ้านไทรงาม

ประเภทนมที่สุ่มเก็บ พาสเจอร์ไรส์ โรงเรียนละ 18 ถัง จำนวนตัวอย่างทั้งหมด 18 ตัวอย่าง

สถานที่ผลิต คือ สหกรณ์โคนมหนองโพราชบุรี จำกัด จังหวัดราชบุรี

ผลการวิเคราะห์คุณภาพมาตรฐานนมโรงเรียน - ผ่าน

วิเคราะห์ปัญหาในพื้นที่ ไม่พบปัญหาในเรื่องนี้

## การตรวจสารปนเปื้อนในอาหารตามแผนปฏิบัติงาน Mobile unit for food safety ในเขตอำเภอสอยดาว ปี 2559

วันที่ 6 กรกฎาคม 2559 สถานที่เก็บตัวอย่าง : โรงพยาบาลสอยดาว 10 ตัวอย่าง และตลาดสดจันทพิบูล รวมทั้งหมด 256 ตัวอย่าง วิเคราะห์สารปนเปื้อนทั้งหมด 262 ตัวอย่าง (บางตัวอย่างวิเคราะห์ 2 สารปนเปื้อน) ผ่านมาตรฐาน 253 ตัวอย่าง ไม่ผ่านมาตรฐาน 9 ตัวอย่าง ดังนี้

1. เกลือปน 6 ตัวอย่าง ตรวจประมาณไอโอดีน ผ่านมาตรฐาน 4 ตัวอย่าง ไม่ผ่านมาตรฐาน 2 ตัวอย่าง
2. อาหารปรุงเสร็จ 15 ตัวอย่าง ตรวจวิเคราะห์ทางด้านจุลินทรีย์ (แผ่น Petrifilm) เชื้อ TPC Coliforms E.Coli Yeast Mold S.aureus ( 1 ตัวอย่าง ตรวจ 6 เชื้อ ) ผ่านมาตรฐาน 15 ตัวอย่าง
3. น้ำมันทอดซ้ำ 7 ตัวอย่าง ตรวจ % Polar < 22 ผ่านมาตรฐาน 7 ตัวอย่าง
4. ผลิตภัณฑ์จากเนื้อสัตว์ 6 ตัวอย่าง ตรวจสารปนเปื้อนชนิด บอแรกซ์ ผ่านมาตรฐาน 2 ตัวอย่าง ฟอรัมาลิน ผ่านมาตรฐาน 2 ตัวอย่าง
5. อาหารพร้อมปรุง 3 ตัวอย่าง ตรวจสารปนเปื้อนชนิด สารกันรา ผ่านมาตรฐาน 3 ตัวอย่าง
6. อาหารพร้อมบริโภค 3 ตัวอย่าง ตรวจสารปนเปื้อนชนิด สารกันรา ผ่านมาตรฐาน 3 ตัวอย่าง
7. อาหารทั่วไป(เนื้อสัตว์และผลิตภัณฑ์) 75 ตัวอย่าง ตรวจสารปนเปื้อนชนิด ยาฆ่าแมลง 23 ตัวอย่าง บอแรกซ์ 8 ตัวอย่าง ฟอรัมาลิน 42 ตัวอย่าง สารกันรา 1 ตัวอย่าง สีสังเคราะห์ 1 ตัวอย่าง ผ่านมาตรฐาน 47 ตัวอย่าง
8. อาหารทั่วไป(พืชผักผลไม้และผลิตภัณฑ์) 155 ตัวอย่าง ตรวจสารปนเปื้อนชนิด ยาฆ่าแมลง 106 ตัวอย่าง สารกันรา 38 ตัวอย่าง สารฟอกขาว 16 ตัวอย่าง แอฟลาทอกซิน 1 ตัวอย่าง ผ่านมาตรฐาน 148 ตัวอย่าง ไม่ผ่านมาตรฐาน 7 ตัวอย่าง พบสารกันรา 5 ตัวอย่าง และ ยาฆ่าแมลง 2 ตัวอย่าง
9. เบ็ดเตล็ด 1 ตัวอย่าง ตรวจสารปนเปื้อนชนิด สารฟอกขาว 1 ตัวอย่าง ผ่านมาตรฐาน 1 ตัวอย่าง



10. ตรวจสอบสถานที่จำหน่าย 1 สถานที่ ภายในตลาดสดจันทรพิบูล โดยตรวจความกระด้างของน้ำ ตรวจ TDS และตรวจความเป็นกรดต่าง ผ่านมาตรฐานทั้ง 3 ประเภทของสารปนเปื้อนที่ตรวจ

อาหารที่ตกมาตรฐาน 9 ตัวอย่าง ได้แก่

1. เกลือปน ตราพัดลมคู่ จากร้านต๋อย พบปริมาณไอโอดีนในเกลือ 2.36 ppm ต่ำกว่าค่ามาตรฐาน (ค่ามาตรฐานไอโอดีนในเกลือ 20-40 ppm)
2. เกลือปน ตรามังกรคู่ลูกโลก จากร้านสมศรี พบปริมาณไอโอดีนในเกลือ 19.60 ppm ต่ำกว่าค่ามาตรฐาน (ค่ามาตรฐานไอโอดีนในเกลือ 20-40 ppm)
3. ถั่วลิสง จากร้านเจ้าเหมียว พบ สารกันรา 1 ตัวอย่าง
4. ผักกาดดอง จากร้านเจ๊นีย์ กะทิ พบ สารกันรา 1 ตัวอย่าง
5. ผักกาดดอง จากร้านป่าหยาด พบ สารกันรา 1 ตัวอย่าง
6. พริกทอง จากร้านป่าเพียง พบ ยาฆ่าแมลง 1 ตัวอย่าง
7. ถั่วลิสง จากร้านเจ้าแป้ว พบ สารกันรา 1 ตัวอย่าง
8. ชมพู่ จากร้าน กมลพร มุกเย็น พบ ยาฆ่าแมลง 1 ตัวอย่าง
9. ต้นหอมดอง จากร้าน ป่าหยาด พบ สารกันรา 1 ตัวอย่าง

วิเคราะห์ปัญหาในพื้นที่ จากการตรวจ Mobile Unit ในอำเภอสอยดาว จำนวน 205 ตัวอย่าง พบปัญหา ปริมาณไอโอดีนในเกลือ สูงเกินค่ามาตรฐาน(ค่ามาตรฐานไอโอดีนในเกลือ 20-40 ppm) 3 ตัวอย่าง และต่ำกว่าค่ามาตรฐาน 1 ตัวอย่าง ทั้งหมดเป็นเกลือที่ทางร้านรับมาขายจากต่างจังหวัด ไม่ได้มีแหล่งผลิตที่อำเภอ สอยดาว

### การตรวจสอบสารเร่งเนื้อแดงของเนื้อหมูในเขตอำเภอสอยดาว ปี 2559

ร้านที่สุ่มเก็บ

1. นางสุภาพ ปานเพียบ เชียงหมูใจ เนื้อหมู 500 กรัม ผลการวิเคราะห์คุณภาพ - ผ่าน

แหล่งที่มาของเนื้อหมู เบทาโกร จันทบุรี

วิเคราะห์ปัญหาในพื้นที่ ในปีนี้ไม่พบปัญหาในเรื่องนี้

### การตรวจสอบสถานที่ขายเครื่องสำอาง และการเฝ้าระวังโฆษณาผลิตภัณฑ์สุขภาพในเขตอำเภอสอยดาว ปี 2559

การเฝ้าระวังโฆษณาผลิตภัณฑ์สุขภาพในเขตอำเภอสอยดาวดำเนินการร่วมกันระหว่างสาธารณสุขอำเภอสอยดาวและฝ่ายเภสัชกรรม โรงพยาบาลสอยดาว

นายสัญญา วิสัยวาศ ผู้ช่วยสาธารณสุขอำเภอสอยดาว ได้ดำเนินการ เฝ้าระวังรายการโฆษณาด้านผลิตภัณฑ์สุขภาพสถานีวิทยุ จำนวน 1 คลื่น ได้แก่ คลื่นวิทยุ 89.5 รหัสสถานี 01520397 วิทยุเพื่อความมั่นคงจังหวัดจันทบุรี FM ประเภทบริการธุรกิจ ของห้างหุ้นส่วนจำกัด เอสมาร์ท โกลด์ ที่ตั้งสถานี 135 ม.1 ตำบลทุ่งขนาน อำเภอสอยดาว จันทบุรี ผู้มีอำนาจกระทำการ นายสุวิชา เทศทอง เบอร์ติดต่อ 08 1938 7030 พร้อมแผ่นซีดีบันทึกเสียงโฆษณา

ฝ่ายเภสัชกรรม โรงพยาบาลสอยดาวเฝ้าระวังด้าน ใบปลิวโฆษณาผลิตภัณฑ์สุขภาพ จำนวน 4 รายการ ได้แก่ Future Care Moisturizing Cream 3 in 1 และ Nadear by Nano White Perfect Extra Whitening จากร้านอัญธิมา บิวตี้, ใบโฆษณาผลิตภัณฑ์ยาสมุนไพรคุณภาพ ราคาถูก และ ผลิตภัณฑ์เสริมอาหาร เพื่อผู้หญิงทุกวัย จากร้านอุดมเภสัช

ในการสุ่มตรวจสถานที่ขายเครื่องสำอาง 21 ร้าน นั้น โดยการแจกแผ่นพับรายการผลิตภัณฑ์สุขภาพ ผิดกฎหมาย อันตรายที่อาจเกิดจากผลิตภัณฑ์สุขภาพผิดกฎหมาย การดำเนินคดีทางกฎหมาย โทษของผู้จำหน่าย และข้อร้องเรียนผลิตภัณฑ์สุขภาพ และขอความร่วมมือทุกร้านในการคัดเลือกผลิตภัณฑ์สุขภาพที่ถูกกฎหมายมาจำหน่าย โดยให้ตรวจสอบกับทาง อย. เพื่อทราบว่าผลิตภัณฑ์สุขภาพที่จะนำมาจำหน่ายนั้นปลอดภัยก่อนนำมาจำหน่าย

ลำดับ	ชื่อร้าน	เจ้าของ	ที่อยู่	เบอร์โทร	จำนวน เครื่องสำอาง ปี 2557	จำนวน เครื่องสำอาง ปี 2558	จำนวน เครื่องสำอาง ปี 2559
1	มิตรปะตง	นางสุพร ศรีไกรสิทธิ์	177/45 ม.1 ต.ปะตง	039-381310	78	42	-
2	เสริมสวยไหม่หวาน บิวตี้ชาลอน	นายสมมาตร อ่วมฉิม	83/17 ม.1 ต.ปะตง	081- 7529239	17	-	15
3	แผงลอยตลาดนัด วันพุธ	นายสุธรรม จิระวิระ	ตลาดจันทรพิกุล ต.ปะ ตง		130	-	-
4	ประตงฟาร์มมาซี	นางอนงค์ พงษ์สิทธิ ถาวร	98/4ม.1 ต.ปะตง	039-381094	70	-	-
5	ไชยพลคอสเมติก	นางสมหมาย แก้วรอด	132/2 ม.1 ต.ปะตง	092- 6789308	254	-	-
6	เสริมสวยจอย	นางชวนพิศ สุวรรณ์	133/1 ม.1 ต.ปะตง		37	-	-
7	จากรูวรรณพยา บาล	นางจากรูวรรณ พรหม มา	57/25 ม.1 ต.ปะตง	084- 3621865	107	98	85
8	เสริมสวยแอน	นางแอน ขุนทิ	9/12 ม.1 ต.ปะตง	087- 9164822	13	7	-
9	โบว์บิวตี้เซ็นเตอร์	นายประจักษ์ ระดา ไสย	85/6 ม.1 ต.ปะตง	088- 5200522	14	-	-
10	เสริมสวย ทิพวรรณ	นางอำพร ไกรรอด	184/3 ม.1 ต.ปะตง	085- 4318929	22	-	-
11	จันสราบิวตี้	นางสาวจันนา นานกระโทก	ตลาดจันทรพิกุล ม.1	086- 6437105	36	-	-
12	ร้านค้าขายข้าง ธนาคารกรุงไทย	นางสาวพุดตา โพธิ์ศรี สูง	30/33 ม.1 ต.ปะตง	089- 2327113	80	-	-
13	เสริมสวยสำหรับ	นางสำหรับ คชวิเชียร	564 ม.1 ต.ปะตง	080- 0978653	13	-	-
14	เสริมสวยคุณหนู	นางสาวสิริรัตน์ ทิวาวัฒน์	31/1 ม.1 ต.ปะตง	086- 1113456	25	-	-
15	เสริมสวยดี	นางดี ทรงอาวุธ	31/5 ม.1 ต.ปะตง	039-421683	56	12	11
16	เสริมสวยนกแก้ว	นางจีราภา ฟ้าหวั่น	ตลาดจันทรพิกุล ต.ปะ ตง		18	-	-
17	ไบเฟิร์นเสริมสวย	นางสุทิสรา พลเยี่ยม	95/31 ม.1 ต.ปะตง		40	16	15
18	สอยดาวบิวตี้	นางทองมี อินทร์ พรหม	13/6 ม.1 ต.ปะตง	086- 1107689	200	33	250
19	เสริมสวยอุบลรัตน์	นางอุบล ชุมศรี	263/1 ม.1 ต.ปะตง	081- 9490271	28	-	-

ลำดับ	ชื่อร้าน	เจ้าของ	ที่อยู่	เบอร์โทร	จำนวน เครื่องสำอาง ปี 2557	จำนวน เครื่องสำอาง ปี 2558	จำนวน เครื่องสำอาง ปี 2559
20	เกษตรริน	นางวาริน สุวรรณมาศ	176/25 ม.1 ต.ปะตง	087- 0254935	23	8	-
21	ปายไอศถ	นางวนิดา จันทรพิกุล	355/5 ม.1 ต.ปะตง	086- 3846295	28	32	-
22	เสริมสวย กนกวรรณ	อารีรัตน์ หลายกนก	202/16 ม.1 ต.ปะตง	039-381215 092- 8244255	158	-	200
23	ร้านในตลาดสด จันทรพิกุล	นางสะอาด ช่วยชู	ตลาดสดจันทรพิกุล ต. ปะตง	089- 2480256	30	-	-
24	วีไลเสริมสวย	นางวิไล ถ้วยชา	ตลาดสดจันทรพิกุล ต. ปะตง	084- 7849112	126	-	18
25	แผงลอยในตลาด สดจันทรพิกุล	นางนิอร บุตรตา	ตลาดสดจันทรพิกุล ต. ปะตง	082- 2048669	63	-	-
26	แผงลอยในตลาด สดจันทรพิกุล	นางสมใจ พูลชะโท	ตลาดสดจันทรพิกุล ต. ปะตง	039-381-395	49	-	-
27	ร้านด้อยบิวตี้	นางด้อย ครบเสมอ	202/7 ม.1 ต.ปะตง	084- 3497467	48	-	-
28	สุพรรณเวชภัณฑ์	นายสรรชัย ปณิธาน วัฒนา	174/3 ม.1 ต.ปะตง	039-381424	215	207	137
29	ร้าน ส.พานิช	นายสินาน อังคะพิชิต	155/1 ม.1 ต.ปะตง	039-381091	127	97	65
30	ร้านอุดมเภสัช	นายพนิชพงษ์ จงวัฒนานุกูล	215/1 ม.1 ต.ปะตง	039-381093	355	280	155
31	ร้าน วี ขอป	นางยุพิน กุศลสนอง	82 ม.1 ต.ปะตง	039-381136	72	-	-
32	อูบลเสริมสวย	นางอูบล ชุมศรี	263/1 ม.1 ต.ปะตง	081-949- 0271	ไม่ได้ตรวจ	11	-
33	เป็ล สักคิ้ว	นางสุธาสินี แสนศักดิ์	9/15 ม.1 ต.ปะตง	090- 0814893	ยังไม่เปิด กิจการ	58	21
34	อัญญา สกินแคร์	นางอัญญา จ้านงค์ รัตสี	609/7 ม.1 ต.ปะตง	091- 7816984	ยังไม่เปิด กิจการ	112	60
35	เสริมสวยพจณี	นางพจณี โพธิ์ทอง	177/51 ม.1 ต.ปะตง	087- 9220331	ไม่ได้ตรวจ	13	8
36	จอย บิวตี้	นางชวนพิศ สุวรรตน์	133/1 ม.1 ต.ปะตง	086- 8407547	ยังไม่เปิด กิจการ	15	-
37	เจ้าตำค่าส่ง	นายประเสริฐ สมศรี	8/5 ม.1 ต.ทับช้าง	039-393099	-	-	80
38	ซูเปอร์สตรี เออี ซี มาร์ท	นายสุวิทย์ คำผล	88/22 ม.5 ต.ปะตง	086- 8307080	ยังไม่เปิด กิจการ	ยังไม่เปิด กิจการ	300
40	ร้านเอ็มมาร์ท	นายกวิพันธ์ ดิษย เวโรจน์	189 ม.12 ต.ทรายขาว	039-421221	ยังไม่เปิด กิจการ	ยังไม่เปิด กิจการ	400
41	แผงลอยตลาดนัด วันพุธ	นางรังศรี มีภูงา	ตลาดสดจันทรพิกุล ต.ปะ ตง	092- 0596763	-	-	42

ลำดับ	ชื่อร้าน	เจ้าของ	ที่อยู่	เบอร์โทร	จำนวน เครื่องสำอาง ปี 2557	จำนวน เครื่องสำอาง ปี 2558	จำนวน เครื่องสำอาง ปี 2559
42	แผงลอยตลาดนัด วันพุธ	นางวันเพ็ญ ชูรักษา	ตลาดจันทรพิบูล ต.ปะ ตง	085- 6500562	-	-	48
43	ร้านเปมิกา	นางเปมิกา จำนงค์	14/1 ม.1 ต.ปะตง	062- 3451913	-	-	28
44	แพชั่น บิวตี้	นางอรพรรณ เจริญมี	322/29 ม.1 ต.ปะตง	087- 1133660	-	-	20

วิเคราะห์ปัญหาในพื้นที่ จากการตรวจพบผลิตภัณฑ์สุขภาพ เช่น เครื่องสำอางหลากหลายมากขึ้น สอดคล้องกับทางร้านค้าผู้ขายแจ้งรับมาจากร้านขายส่งใน อำเภอเมือง จันทบุรี ขอความร่วมมือทางร้านในการคัดเลือกผลิตภัณฑ์ที่มีคุณภาพ ปลอดภัยสำหรับผู้บริโภค และขอความร่วมมือในการไม่จำหน่ายผลิตภัณฑ์สุขภาพผิดกฎหมาย ให้แผ่นพับรายการผลิตภัณฑ์สุขภาพผิดกฎหมาย อันตรายที่อาจเกิดจากผลิตภัณฑ์สุขภาพผิดกฎหมาย การดำเนินคดีทางกฎหมายโทษของผู้จำหน่าย และช่องร้องเรียนผลิตภัณฑ์สุขภาพ ปัจจุบันโทษของผู้ขายเครื่องสำอางที่ไม่ปลอดภัยในการใช้(ผสมสารต้องห้าม) มีโทษจำคุกไม่เกิน 1 ปี หรือปรับไม่เกิน 60,000 บาท หรือทั้งจำทั้งปรับ และโทษของการขายเครื่องสำอางแสดงฉลากไม่ถูกต้อง หรือเครื่องสำอางที่ไม่มีฉลากภาษาไทย มีโทษจำคุกไม่เกิน 3 เดือน หรือปรับไม่เกิน 20,000 บาท หรือทั้งจำทั้งปรับ และในการตรวจเจ้าหน้าที่ได้แนะนำวิธีการตรวจสอบเลขทะเบียนเครื่องสำอางหรือผลิตภัณฑ์สุขภาพกับ อย. โดยโทรศัพท์เบอร์ 1556 การดาวน์โหลด oryor smart application เพื่อตรวจสอบเลขทะเบียนผลิตภัณฑ์ และการตรวจสอบเลขทะเบียนทางอินเทอร์เน็ต ผ่านเว็บไซต์หน่วยงานสำนักงานคณะกรรมการอาหารและยา โดยเข้า [www.google.co.th](http://www.google.co.th) แล้วค้นหาคำว่า ตรวจสอบเลขทะเบียนเครื่องสำอาง จะขึ้นคำว่าเครื่องสำอางของหน่วยงานสำนักงานคณะกรรมการอาหารและยา <http://fdaolap.fda.moph.go.th/logistics/cosmetic/menu-cos.asp> ที่สามารถค้นจาก ข้อมูลรับแจ้งรายละเอียดเครื่องสำอาง. ค้นจากชื่อผู้ประกอบการ. ค้นจากชื่อเครื่องสำอาง. ค้นจากชื่อการค้า ( ชื่อยี่ห้อ ). ค้นจากเลขที่แจ้ง ( รูปแบบ xx-x-xxxxxxx ) ให้ทางร้านตรวจสอบก่อนนำมาวางขาย

ในบางร้านที่เข้าตรวจเมื่อปีก่อนและปีนี้เข้าตรวจซ้ำ พบว่าลดจำนวนเครื่องสำอางที่นำมาขายในร้านลงจากเดิม โดยทางร้านแจ้งว่า หลังจากการตรวจได้รับข้อมูล จึงมีการคัดเลือกเครื่องสำอางก่อนนำมาวางจำหน่ายมากขึ้นเพื่อความปลอดภัยแก่ผู้ที่ซื้อจากร้านไปใช้เพราะกลัวการถูกร้องเรียนแล้วทางร้านต้องเสียค่าปรับเมื่อเทียบกับกำไรที่ได้ ไม่คุ้มค่าที่จะนำมาวางขาย จึงเลือกเครื่องสำอางที่ถูกต้องมาจำหน่ายในร้าน

ในเดือน มิถุนายน ปี 2558 ทางโรงพยาบาลได้เริ่มสร้างเฟสบุ๊ค ฝ่ายเภสัชกรรม โรงพยาบาลสอยดาว เพื่อนำความรู้ด้านงานคุ้มครองผู้บริโภคเผยแพร่ใน social network ของกลุ่มคนสอยดาว ซึ่งในกลุ่มคนสอยดาว มีการโฆษณาผลิตภัณฑ์สุขภาพหลากหลาย เช่น เครื่องสำอางจำนวนมาก และมีการสั่งซื้อขายใน social network ไม่มีหน้าร้านวางผลิตภัณฑ์เพื่อจำหน่าย ทำให้ไม่สามารถเข้าไปตรวจได้ การดำเนินการงานคุ้มครองผู้บริโภคของซื้อขายผลิตภัณฑ์สุขภาพใน social network ในเขตอำเภอสอยดาว ได้ทำการเผยแพร่ข้อมูลสุขภาพที่ถูกต้อง อันตรายจากการใช้ผลิตภัณฑ์สุขภาพที่มีสารต้องห้าม รายการผลิตภัณฑ์สุขภาพที่ผิดกฎหมาย การดำเนินคดีทางกฎหมาย โทษของผู้จำหน่าย และช่องร้องเรียนผลิตภัณฑ์สุขภาพ โดยนำเนื้อหาข้อมูลจากเฟสบุ๊ค FDA Thai เป็นข้อมูลหลักในการเผยแพร่ความรู้แก่ผู้บริโภคในเขตอำเภอสอยดาว โปสเตอร์ข้อมูล

คุ้มครองผู้บริโภคในกลุ่มคนสอยดาวใต้ ซึ่งปัจจุบันในกลุ่มคนสอยดาวมีจำนวนสมาชิก 9045 คน ในปี 2559 มีสมาชิก 15763 คน

และในเขตอำเภอสอยดาว มีชายแดนกัมพูชา ซึ่งมีการค้าระหว่างประเทศ ที่ตลาดซัปดาห์ เขตโรงพยาบาลส่งเสริมสุขภาพตำบลเตาถ่าน ในส่วนของผลิตภัณฑ์สุขภาพที่ขายในตลาดชายแดน ตลาดซัปดาห์ ยังไม่มีการเข้าไปสำรวจ ในปีงบประมาณ 2559 ได้มีแผนเข้าไปสำรวจผลิตภัณฑ์สุขภาพที่ขายในตลาดชายแดน ตลาดซัปดาห์ ร่วมกับสาธารณสุขอำเภอสอยดาว และโรงพยาบาลส่งเสริมสุขภาพตำบลเตาถ่าน เพื่อหาแนวทางการดำเนินงานต่อไป

### จากการสำรวจตลาดซัปดาห์ วันที่ 28 ตุลาคม 2559 เวลา 13.00 – 16.00 น

ตลาดนี้เน้นขายคนกัมพูชา แม่ค้ากัมพูชา 90% บางคนฟังไทยไม่ค่อยได้

มีร้านที่มีเครื่องสำอางขาย ประมาณ 8 ร้าน

มีทั้งจากเขมรและไทย ที่วางขายพวกเครื่องสำอาง 60% เป็นของไทยที่มีคุณภาพ

20% เป็นของไทยที่ไม่มีคุณภาพ ค่อยกับทางร้านรับมาจากกรณีค้ามาขายส่งในตลาดตอนเช้า

20% เป็นของกัมพูชา ฉลากภาษากัมพูชา

ลักษณะเครื่องสำอางคล้ายๆกันทุกร้าน รายการที่ไม่มีคุณภาพเป็นแบบที่ลูกค้าชอบใช้แม่ค้าเลยซื้อติดร้านไว้

ขาย พบแม่ค้ากัมพูชาผสมครีมขายเอง ขาย 1 ร้าน ขายปนกับเครื่องสำอางอื่นๆทั้งไทยและกัมพูชาส่วนที่ร้าน

ทำเองจะไม่มีฉลาก สอบถามแม่ค้าบอกว่าเรียนมาจากพระตะบองซื้อของจากพระตะบองผสมขายเอง

ร้านที่ขายเครื่องสำอางมีเจอบอกยาประมาณ 3 ร้าน แต่รายการยาไม่เยอะส่วนใหญ่เป็น ทิฟพีแก๊ซ ยา

คุมกำเนิด ยาพื้นฐาน antibiotic มีขาย 1 ร้านเป็น tetracycline สอบถามกับแม่ค้าบอกเวลาคนกัมพูชาป่วย

หายไม่ได้ก็เลยมีติดร้านไว้ แต่ปริมาณไม่เยอะมีประมาณ 30-40 เม็ด

มี 1 ร้านมีไวอะก้าขาย กล่องละ 100 บาท มี 4 เม็ด (สงสัยอาจเป็นยาปลอม) มีอยู่ 10 กว่ากล่อง พ่อค้าบอก

คนมาซื้อมักจะใช้กับไก่อชนเวลาเอาไก่ไปตี ตลาดนี้มีการเลี้ยงไก่อชนเยอะมากมีการตีไก่อกัน

ในการเข้าสำรวจครั้งหน้าควรไปตอนเช้า 8-9 โมงเช้า จะมีร้านเปิดเยอะกว่านี้และอังคารกับศุกร์เช้า มีตลาดนัด คนในพื้นที่บอกว่ามีร้าน minimart 1 ร้าน ที่มีขายทุกอย่างเครื่องสำอางเยอะมาก แต่เปิดแค่ตอนเช้า ปิด 11 โมง

## การตรวจวิเคราะห์หาสารปลอมปนสเตียรอยด์จากตัวอย่างสมุนไพร ปี 2559

จำนวนตัวอย่างที่ส่งตรวจทั้งหมด 13 ตัวอย่าง พบสเตียรอยด์ 4 ตัวอย่าง ได้แก่

1. ยาสมุนไพรแก้ปวด หลวงปู่ สวรรณโณ วัดถ้ำเขานางด้อม บ้านทุ่งแสง จ.แม่ฮ่องสอน
2. ยาลูกกลอนแก้ปวดเข่า ซื้อมาจากคนรู้จักที่ กทม
3. ยาสมุนไพรทพโยโสสแก้ปวดขา วัดใหม่คูมอญ จ.ฉะเชิงเทรา
4. สมุนไพรพื้นบ้าน ปรับสมดุร่างกาย

สรรพคุณ	ผลทดสอบบวก (+) แสดงว่าอาจมีการปน ปลอมสารสเตียรอยด์	ผลทดสอบลบ (-) แสดงว่าอาจไม่มีสารสเตียรอยด์ปนปลอม หรือมีในปริมาณน้อยกว่าที่ชุด ทดสอบสามารถตรวจสอบได้
แก้ปวดเมื่อย ข้อ กระดูก	3	5
บำรุงร่างกาย	1	3

วิเคราะห์ปัญหาในพื้นที่ การใช้ยาสมุนไพรในคนไทยเป็นสิ่งที่พบอย่างต่อเนื่อง และคาดว่าจะยังมีการใช้ยาสมุนไพรต่อไป โดยแหล่งที่มาของยานั้นผู้ที่นำมาตรวจแจ้งว่าญาติซื้อมาให้ พระที่วัดนำมาให้ และซื้อจากร้านขายยาสมุนไพร แนวทางการแก้ไขปัญหานี้คือแนะนำผลเสียของการใช้ยาสมุนไพรที่อาจมีสเตียรอยด์ปน หากจะใช้ยาเพื่อความปลอดภัยให้ส่งตัวอย่างยามาตรวจสเตียรอยด์ได้ที่โรงพยาบาล และได้รับโปสเตอร์ผลเสียของยาสมุนไพรปนสเตียรอยด์จากสาธารณสุขจังหวัดนำมาแจกให้ทุกอนามัย เพื่อใช้ในการจัดบอร์ดเผยแพร่ความรู้แก่ประชาชนที่โรงพยาบาลและสถานีอนามัย พร้อมแผ่นพับที่แจกให้ประชาชนทั่วไปที่มาโรงพยาบาลและสถานีอนามัยทุกแห่ง

## การขับเคลื่อนกิจกรรมส่งเสริมการใช้ยาปลอดภัยในชุมชนนาร่อง ในเขตอำเภอสอยดาว จันทบุรี

1. แผนงานการใช้ยาปลอดภัยในชุมชนระดับอำเภอ ของฝ่ายเภสัชกรรมและคุ้มครองผู้บริโภค
  - ฝ่ายเภสัชกรรมและคุ้มครองผู้บริโภคประสานงานกับสาธารณสุขอำเภอสอยดาว และผู้อำนวยการโรงพยาบาลส่งเสริมสุขภาพตำบลในเขตอำเภอสอยดาว และหัวหน้าศูนย์สุขภาพชุมชนโรงพยาบาลสอยดาว เพื่อปรึกษาสภาพปัญหาในชุมชนที่มีผลกระทบในวงกว้าง ได้แก่ ปัญหาสเตียรอยด์ และร่วมกันหาแนวทางในการแก้ปัญหาในชุมชน โดยได้มีการคัดเลือกตำบลนาร่อง 3 ตำบล ของอำเภอสอยดาว ในการขับเคลื่อนกิจกรรมส่งเสริมการใช้ยาอย่างปลอดภัยในชุมชนตำบลนาร่อง โดยตำบลนาร่องของอำเภอสอยดาว ในปี 2559 ได้แก่ ตำบลปะตง ตำบลทรายขาว และตำบลทับช้าง
  - จัดทำเอกสารเผยแพร่ความรู้เรื่อง “รอบรู้ สู้ภัย สารสเตียรอยด์” เพื่อใช้ในการประชาสัมพันธ์แก่ประชาชน ผู้รับบริการ และอาสาสมัครสาธารณสุขประจำหมู่บ้าน (อสม.)
  - จัดทำแบบสำรวจยาในครัวเรือน สำหรับอาสาสมัครสาธารณสุขประจำหมู่บ้าน (อสม.)
  - จัดทำแบบประเมินผู้ป่วยที่มีภาวะเสี่ยงอันตรายจากการบริโภคสเตียรอยด์ สำหรับโรงพยาบาลส่งเสริมสุขภาพตำบล
  - จัดทำแบบสำรวจแหล่งกระจายยาในชุมชน สำหรับโรงพยาบาลส่งเสริมสุขภาพตำบล

- ทำใบตรวจโรค 3 โรค ได้แก่ โรคทางเดินหายใจ โรคทางเดินอาหาร แผลฉีกขาด ให้แก่หน่วยปฐมภูมิทุกแห่ง ใช้ในการประเมินอาการ เพื่อส่งเสริมการใช้ยาปฏิชีวนะอย่างสมเหตุผลให้กับเจ้าหน้าที่ที่ดูแลคนไข้ในหน่วยปฐมภูมิทุกแห่ง

## 2. กิจกรรมการส่งเสริมสุขภาพการใช้ยาปลอดภัยในชุมชน

- ขอความร่วมมือทุกหน่วยปฐมภูมิใช้ใบประเมินผู้ป่วยใน 3 กลุ่มนี้ด้วย ใบตรวจโรค 3 โรค ได้แก่ โรคทางเดินหายใจ โรคทางเดินอาหาร แผลฉีกขาด ใช้ในการประเมินอาการ เพื่อส่งเสริมการใช้ยาปฏิชีวนะอย่างสมเหตุผลให้กับเจ้าหน้าที่ที่ดูแลคนไข้ในหน่วยปฐมภูมิทุกแห่งอย่างต่อเนื่อง

- ในการจัดประชุมผู้นำการเปลี่ยนแปลงในชุมชน ได้แก่ อาสาสมัครสาธารณสุขประจำหมู่บ้าน (อสม.)

ประจำเดือนของโรงพยาบาลส่งเสริมสุขภาพตำบลนาร่องได้แก่ โรงพยาบาลส่งเสริมสุขภาพตำบลปะตง (พื้นที่รับผิดชอบตำบลทรายขาว) โรงพยาบาลส่งเสริมสุขภาพตำบลไทรงาม (พื้นที่รับผิดชอบตำบลทับช้าง) และ ศูนย์สุขภาพชุมชนโรงพยาบาลสอยดาว (พื้นที่รับผิดชอบตำบลปะตง) ให้ตระหนักถึงสภาพปัญหาของยาเสพติดในชุมชน ที่พบจากการใช้ยาชุด ยาสมุนไพรในรูปแบบต่างๆ ให้ความรู้เกี่ยวกับภัยของยาเสพติด ฝ้ายเถาสักรกรรมและคุ้มครองผู้บริโภคได้นำเอกสารที่จัดทำขึ้นดังนี้

เอกสารเผยแพร่ความรู้เรื่อง “รอบรู้ สู้ง่าย สารเสพติด” ตำบลละ 150 ชุด เพื่อให้อาสาสมัครสาธารณสุขประจำหมู่บ้าน (อสม.) นำไปเผยแพร่ความรู้เรื่องภัยของสารเสพติดในชุมชนที่ดูแลแบบสำรวจยาในครัวเรือน สำหรับอาสาสมัครสาธารณสุขประจำหมู่บ้าน (อสม.) ตำบลละ 60 ชุด เพื่อสำรวจยาในครัวเรือนของชุมชนที่ อสม.ดูแล

### ผลที่ได้

#### **ตำบลปะตง สำรวจ 56 ครัวเรือน**

พบยาปฏิชีวนะชนิดรับประทานที่อยู่ในบ้าน 30 ชนิด บางบ้านมีพบยาปฏิชีวนะมากกว่า 1 ชนิด/ครัวเรือน

ยากุ่มเพนนิซิลิน 14 ครัวเรือน

เตตราไซคลิน 8 ครัวเรือน

อ็อกแมนติน 3 ครัวเรือน

นอร์ฟลอกซาซิน 5 ครัวเรือน

ยาปฏิชีวนะที่พบได้มาจาก บางบ้านมีพบยาปฏิชีวนะมากกว่า 1 ชนิด/ครัวเรือน

โรงพยาบาลของรัฐ/สถานีอนามัย 17 ครัวเรือน

คลินิกแพทย์ 12 ครัวเรือน

โรงพยาบาลเอกชน 5 ครัวเรือน

คลินิกพยาบาล 4 ครัวเรือน

ร้านยา 5 ครัวเรือน

ร้านค้า/ร้านชำ 2 ครัวเรือน

#### **ตำบลทับช้าง สำรวจ 32 ครัวเรือน**

พบยาปฏิชีวนะชนิดรับประทานที่อยู่ในบ้าน 19 ชนิด บางบ้านมีพบยาปฏิชีวนะมากกว่า 1 ชนิด/ครัวเรือน

ยากุ่มเพนนิซิลิน 7 ครัวเรือน

เตตราไซคลิน 11 ครัวเรือน

นอร์ฟลอกซาซิน 1 ครัวเรือน

ยาปฏิชีวนะที่พบได้มาจาก บางบ้านมีพบยาปฏิชีวนะมากกว่า 1 ชนิด/ครัวเรือน

โรงพยาบาลของรัฐ/สถานีอนามัย 14 ครัวเรือน

คลินิกแพทย์ 5 ครัวเรือน

#### **ตำบลทรายขาว สำรวจ 10 ครัวเรือน**

พบยาปฏิชีวนะชนิดรับประทานที่อยู่ในบ้าน 2 ชนิด

ยากลุ่มเพนนิซิลิน 2 ครั้วเรือน

ยาปฏิชีวนะที่พบได้มาจาก

โรงพยาบาลของรัฐ/สถานีนอนมัย 2 ครั้วเรือน

แบบประเมินผู้ป่วยที่มีภาวะเสี่ยงอันตรายจากการบริโภคสเตียรอยด์ สำหรับโรงพยาบาลส่งเสริมสุขภาพตำบล

แห่งละ 10 ชุด เพื่อนำส่งตรวจยาสเตียรอยด์ที่พบผู้ป่วยใช้มาที่ฝ่ายเภสัชกรรมและคุ้มครองผู้บริโภค

โรงพยาบาลสอยดาว

### ผลที่ได้

- พบผู้ป่วยที่มีภาวะเสี่ยงอันตรายจากการบริโภคสเตียรอยด์ทั้งหมดจำนวน 7 คน

เพศ ชาย 1 คน

หญิง 6 คน

- ประวัติการได้รับยาหรือผลิตภัณฑ์สุขภาพที่สงสัยว่าอาจมีสเตียรอยด์ในชุมชน (อาจกินมากกว่า 1  
อย่าง/คน)

กินยาลูกกลอน 3

กินยารถเร็ว 3

กินยาชุด 6

กินยาหม้อ/ยาต้ม 1

- อาการที่ผู้ป่วยบอก (อาจพบอาการมากกว่า 1 อย่าง/คน)

เหนื่อยอ่อนเพลีย 4

วิงเวียน 3

ปวดกระดูก 2

ปวดศีรษะ 5

คลื่นไส้/อาเจียน 2

ซีมีเศร้า 1

- การตรวจร่างกาย (อาจพบอาการมากกว่า 1 อย่าง/คน)

ผิวกลิ้ง 1

กล้ามเนื้ออ่อนแรง 3

จุดจ้ำเลือดตามตัว 1

บวม 1

สิ่ว 3

อ้วน 1

แบบสำรวจแหล่งกระจายยาในชุมชน สำหรับโรงพยาบาลส่งเสริมสุขภาพตำบล ตำบลละ 1 ชุด เพื่อ

โรงพยาบาลส่งเสริมสุขภาพตำบลร่วมกับอาสาสมัครสาธารณสุขประจำหมู่บ้าน (อสม.) สำรวจแหล่งกระจายยา

ในชุมชนที่ดูแล

### ผลที่ได้

ตำบลปะตง



มีร้านค้า/ร้านชำ ขายยาปฏิชีวนะ 11 แห่ง ยาชุด 4 แห่ง

ตำบลทับช้าง

มีร้านค้า/ร้านชำ ขายยาปฏิชีวนะ 3 แห่ง

ร้านขายยา ขย.2 ขายยาผิดประเภทขายยาปฏิชีวนะ 1 แห่ง ยาชุด 1 แห่ง

ตำบลทรายขาว

มีร้านค้า/ร้านชำ ขายยาปฏิชีวนะ 5 แห่ง

- มีการเยี่ยมบ้านโดย “ทีมเยี่ยมบ้าน” ของโรงพยาบาลสอยดาว ประกอบด้วย แพทย์ เกษัชกร พยาบาล นักกายภาพบำบัด และเจ้าหน้าที่จากโรงพยาบาลส่งเสริมสุขภาพตำบลที่ออกมาร่วมในแต่ละพื้นที่ ที่มีการเยี่ยมทุกวันอังคารของแต่ละสัปดาห์ เป้าหมายในการเยี่ยม กลุ่มผู้ป่วยโรคเรื้อรังที่เข้ามารับการรักษาที่โรงพยาบาลสอยดาว และโรงพยาบาลพระปกเกล้าส่งต่อให้ทีมเยี่ยมบ้านโรงพยาบาลสอยดาวเยี่ยม วัตถุประสงค์เพื่อสำรวจพฤติกรรมการใช้ยาที่บ้าน ผลลัพธ์สุขภาพที่ใช้ทั้งอาหารเสริม ยาชุด สมุนไพรต่างๆที่พบที่บ้าน และสอบถามถึงแหล่งที่มาของยาที่มีความเสี่ยงจะมีสเตียรอยด์ แนะนำโทษของสเตียรอยด์และส่งต่อผู้ที่มีภาวะเสี่ยงหรือได้รับอันตรายจากการใช้ยาเข้าสู่การรักษาที่เหมาะสม โดยการประสานงานระหว่างทีมเยี่ยมบ้านจากโรงพยาบาลสอยดาวและเจ้าหน้าที่ของโรงพยาบาลส่งเสริมสุขภาพตำบลในพื้นที่เพื่อการดูแลอย่างต่อเนื่อง

### ผลที่ได้

ทีมเยี่ยมบ้าน เยี่ยมทั้งหมด 48 บ้าน (ตุลาคม 2558 – มีนาคม 2559)

พบปัญหาเรื่องการใช้ยาชุด/ยาสมุนไพรที่อาจมีสเตียรอยด์ 3 บ้าน

เมื่อพบได้ให้คำแนะนำและแจกใบความรู้เรื่องอันตรายจากการใช้สเตียรอยด์

3. กิจกรรมแลกเปลี่ยนเรียนรู้ประสบการณ์ เพื่อกระตุ้นให้ชุมชนมีการพัฒนาไกลในการจัดการตนเองในระยะต่อไป

- ทาง คปสอ.สอยดาว ได้มีโครงการอบรมเชิงปฏิบัติการเพื่อพัฒนาระบบบริการดูแลระยะยาวผู้ที่มีภาวะพึ่งพิงของเครือข่ายบริการสุขภาพอำเภอสอยดาว ทางฝ่ายเภสัชกรรมและคุ้มครองผู้บริโภคมีส่วนร่วมในการสอนความรู้เรื่องการใช้ยาในผู้สูงอายุให้กับผู้ดูแลผู้สูงอายุที่บ้าน แลกเปลี่ยนเรียนรู้ประสบการณ์กับผู้ดูแลผู้สูงอายุในเรื่องยาที่ใช้ประจำที่บ้านของผู้สูงอายุ สมุนไพร อาหารเสริมและยาชุดต่างๆ ได้นำ เอกสารเผยแพร่ความรู้เรื่อง “รอบรู้ สู้ภัย สารสเตียรอยด์” ให้แก่ผู้ดูแลผู้สูงอายุที่เข้าอบรมได้นำไปเผยแพร่ต่อไป

- มีการประชาสัมพันธ์โดยแจกเอกสารเผยแพร่ความรู้เรื่อง “รอบรู้ สู้ภัย สารสเตียรอยด์” ในกลุ่มผู้ป่วยโรคเรื้อรังในชุมชนทุกตำบลแห่งละ 100 ชุด ใน วันคลินิกเบาหวานความดันของหน่วยบริการปฐมภูมิที่มีการให้รักษาโดยทีมแพทย์และเภสัชกรจากโรงพยาบาลสอยดาว ได้แก่ โรงพยาบาลส่งเสริมสุขภาพตำบลตาเรือ โรงพยาบาลส่งเสริมสุขภาพตำบลตามูน โรงพยาบาลส่งเสริมสุขภาพตำบลทุ่งขนาน โรงพยาบาลส่งเสริมสุขภาพตำบลไทรงาม โรงพยาบาลส่งเสริมสุขภาพตำบลสะตอน และศูนย์สุขภาพชุมชนโรงพยาบาลสอยดาว และมีการประชาสัมพันธ์การส่งตรวจยาสมุนไพรที่สงสัยว่าอาจมีสเตียรอยด์ปนได้ที่ฝ่ายเภสัชกรรม โรงพยาบาลสอยดาว

- ในกิจกรรมการสอนนักเรียน อย.น้อย ในโรงเรียนที่มีการดำเนินกิจกรรม ได้แก่ โรงเรียนสอยดาววิทยา โรงเรียนบ้านไทรงาม โรงเรียน ดชด.สิงคโปร์แอร์ไลน์สเฉลิมพระเกียรติฯ โรงเรียนบ้านทับสงฆ์ โรงเรียนบ้านทับช้าง โดยเชิญวิทยากรจาก ฝ่ายเภสัชกรรมและคุ้มครองผู้บริโภค โรงพยาบาลสอยดาว และโรงพยาบาลส่งเสริมสุขภาพตำบล สอนให้ความรู้ นักเรียน อย.น้อย เรื่องการเลือกใช้ยา อาหาร และผลิตภัณฑ์สุขภาพ อย่างปลอดภัย การอ่านฉลาก และฉลากโภชนาการ สารปนเปื้อนในอาหาร เครื่องสำอาง ผลิตภัณฑ์สุขภาพ อันตรายจากการใช้ยาชุด ยาสมุนไพรที่มีสเตียรอยด์การร้องเรียนและวิธีแก้ปัญหาเมื่อได้รับความเสียหายจากการใช้บริการหรือใช้ยา อาหาร เครื่องสำอาง และผลิตภัณฑ์สุขภาพต่างๆ



**กิจกรรมอบรมโครงการอย.น้อย ประจำปี 2559**  
**โดยกลุ่มงานเภสัชกรรมและคุ้มครองผู้บริโภคร่วมกับโรงพยาบาลส่งเสริมสุขภาพตำบล**

**สถานที่จัดกิจกรรม**

ห้องประชุม โรงเรียนบ้านไทรงาม โรงเรียนตชด.สิงคโปร์แอร์ไลน์สเฉลิมพระเกียรติฯ โรงเรียนบ้านทับสงฆ์ และโรงเรียนบ้านทับช้าง ทั้ง 4 โรงเรียนเป็นโรงเรียนที่ดำเนินงานส่งเสริมสุขภาพระดับเพชร

**รูปแบบการจัดกิจกรรม**

ให้ความรู้แก่นักเรียนประถมศึกษาชั้นปีที่ 1 – 6 โดยการบรรยาย PowerPoint เปิดสารคดีที่ละครพลพรรครักสุขภาพ ของกรมวิทยาศาสตร์การแพทย์ ให้นักเรียนดูและตอบคำถามชิงรางวัล แบ่งกลุ่มนักเรียนเรียนรู้วิธีทดสอบสารปนเปื้อนในอาหารอันตรายจากสารปนเปื้อนแต่ละชนิด บอแรกซ์ พอร์มาลิน สารกันรา และสารฟอกขาว พร้อมให้นักเรียนได้ทดลองทดสอบด้วยตัวเอง และให้แต่ละกลุ่มเลือกขนมต่างๆ และให้เขียนสารอาหารที่ได้รับจากขนมที่เลือกพร้อมระบุเหตุผล เพื่อฝึกการอ่านฉลากโภชนาการของอาหารที่เลือกซื้อมารับประทาน เล่นเกมสื่อบำบัดเพื่อเสริมสร้างทักษะและความสามัคคี

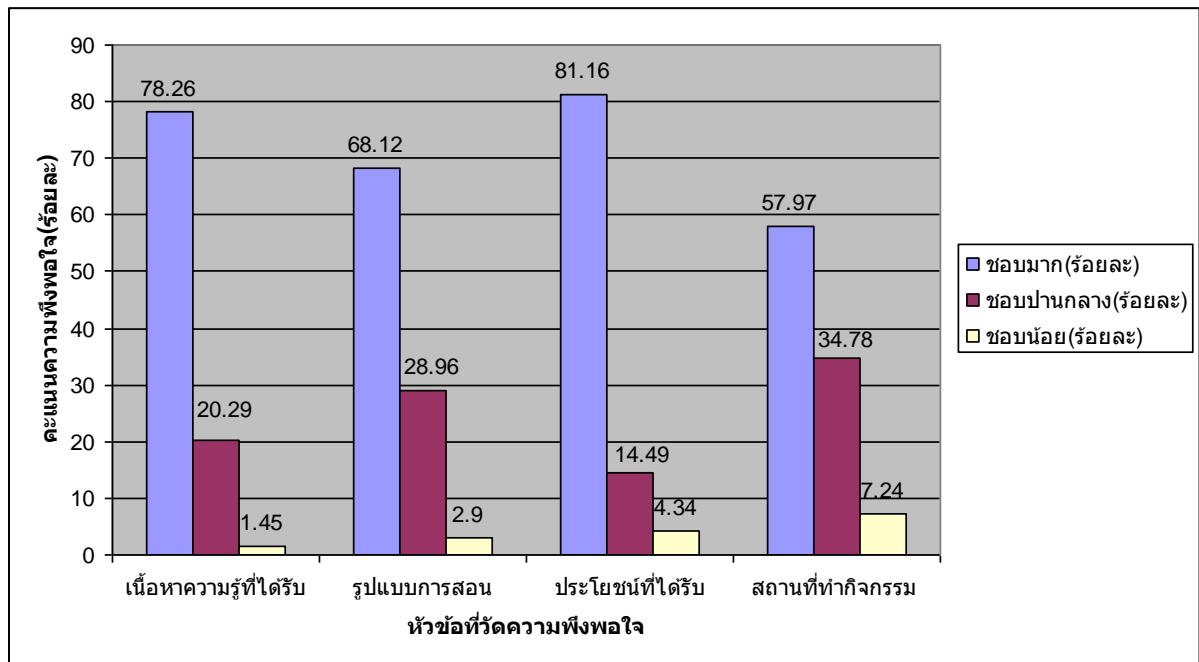
**เนื้อหาการสอน**

ให้ความรู้เรื่อง การอ่านฉลากอาหาร ฉลากโภชนาการ พิษภัยจากอาหาร สารปนเปื้อนในอาหาร เครื่องสำอาง สารห้ามใช้ในเครื่องสำอาง สารคดีเรื่องอันตรายจากครีมทาผิวปนสเตรียรอยด์ อันตรายจากครีมและผลิตภัณฑ์พอกหน้า อันตรายจากตัวงกระดก ซีโอไลท์กำจัดลูกน้ำยุงลาย อันตรายจากการขาดสารไอโอดีน โรคพิษสุนัขบ้าเป็นแล้วตาย 100% กินแมลงทอดปลอดภัย ห้ามดื่มน้ำจากขวดพลาสติกตากแดด คุณภาพยารักษาโรคหัวใจ การล้างเพื่อขจัดสารเคมีกำจัดแมลงในผักสด วัคซีนป้องกันโรคไม่ใช้รักษาโรค อาหารทะเลปนเปื้อน สารเร่งผิวขาวเสียงมะเร็ง การเลือกใช้อาหาร และผลิตภัณฑ์สุขภาพ อย่างปลอดภัย การอ่านฉลาก และฉลากโภชนาการ สารปนเปื้อนในอาหาร เครื่องสำอาง ผลิตภัณฑ์สุขภาพ อันตรายจากการใช้ยาชุด ยาสมุนไพรที่มีสเตียรอยด์การร้องเรียนและวิธีแก้ปัญหาเมื่อได้รับความเสียหายจากการใช้บริการหรือใช้ยา อาหาร เครื่องสำอาง และผลิตภัณฑ์สุขภาพต่างๆ

**ข้อมูลนักเรียนที่เข้าร่วมกิจกรรมและตอบแบบสอบถาม**

โรงเรียนบ้านไทรงาม	69 คน
โรงเรียนตชด.สิงคโปร์แอร์ไลน์สเฉลิมพระเกียรติฯ	31 คน
โรงเรียนบ้านทับสงฆ์	46 คน
โรงเรียนบ้านทับช้าง	34 คน
รวม	180 คน

แผนภูมิแท่งสรุปความพึงพอใจเป็นร้อยละของนักเรียนชั้นประถมศึกษาปีที่ 1 - 6  
ต่อการจัดกิจกรรมอบรมโครงการย.น้อย ประจำปี 2559



จากการสำรวจความพึงพอใจต่อการจัดกิจกรรมพบว่านักเรียนมีความพึงพอใจมากต่อเนื้อหาความรู้ที่ได้รับร้อยละ 78.26 พึงพอใจมากต่อรูปแบบการสอนร้อยละ 68.12 พึงพอใจมากในประโยชน์ที่ได้รับร้อยละ 81.16 และสถานที่ทำกิจกรรมร้อยละ 57.97 แสดงให้เห็นว่ารูปแบบการสอนนี้อาจมีนักเรียนไม่ชอบเนื่องจากนักเรียนออกมามีส่วนร่วมในการทำกิจกรรมทั้งวัน แต่ประโยชน์ที่ได้รับมากเพราะนักเรียนต้องให้ความสนใจตลอดเวลาเพื่อร่วมตอบคำถามหลังจากชมสารคดีแต่ละตอน

นอกจากนี้ได้ให้ความรู้ด้านอาหารยา และผลิตภัณฑ์สุขภาพที่ไม่เหมาะสม แก่ อสม.ในโครงการอบรมผู้ดูแลผู้สูงอายุในภาวะพึ่งพิง จัดโดยศูนย์สุขภาพชุมชนโรงพยาบาลสอยดาว ในวันที่ 18 มีนาคม 2559 สถานที่จัดอบรม อบต.ปะตง ผู้เข้าร่วมอบรม 30 ท่าน

และให้ความรู้แก่ ชมรมสตรีอาสาตำบลทับช้าง ในโครงการส่งเสริมความรู้เพื่อลดปัจจัยเสี่ยงในการใช้ยา และผลิตภัณฑ์สุขภาพที่ไม่เหมาะสม สนับสนุนงบประมาณจากกองทุนสุขภาพตำบลทับช้าง ในวันที่ 13 กันยายน 2559 สถานที่ห้องประชุมเทศบาลตำบลทับช้าง ผู้เข้าร่วมอบรม 70 ท่าน