

งานบริการเภสัชกรรมผู้ป่วยนอกประจำปีงบประมาณ 2557

นางสาว สุวิชรินทร์ สฤกษ์กุล เภสัชกร

การให้บริการผู้ป่วยนอก

ผู้รับบริการผู้ป่วยนอกประจำปีงบประมาณ 2557 จำนวน **88582** ราย ให้บริการให้คำปรึกษาด้านยาแก่ผู้ป่วย ในด้านการใช้ยาเทคนิคพิเศษ เช่น ยาพ่นสูดทางปาก ยาฉีดอินซูลิน และให้คำแนะนำผลตรวจเลือดประจำปีในผู้ป่วย เบาหวาน ความดันโลหิตสูง

การให้คำปรึกษา	รวม
first visit counseling DM HT labปี	659
สอนการฉีด insulinaryใหม่	27
ติดตามทบทวนการฉีด insulin	177
ประเมินอาการทางหัวใจ	156
ประเมินความสามารถในการช่วยเหลือตนเอง stroke	47
สอบถามและแนะนำชนิดอาหารที่เหมาะสมกับDM	169
สอนพ่นยา inhaler ยาพ่นจมูกรายใหม่	101
ติดตามการใช้ยาสูดพ่น	375
ประเมินระดับการcontrolและเป้า PEFr	8
ประเมินระดับCOPD MRC CAT	24
แนะนำกลไกการดำเนินโรคและแผนการรักษาasthma	52
ประเมินปัจจัยกระตุ้นและแนวทางการเลี่ยงasthma	53
การใช้และการดูแล spacer	144
ซักประวัติ ค้นหาสาเหตุ ตัวกระตุ้น ลักษณะชักรายใหม่	20
ประเมินอาการในผู้ป่วยจิตเวช	26
ประเมินการติดบุหรี่และแนะนำการเลิก	65
แนะนำการปฏิบัติตัวและอาหารที่ควรเลี่ยง gout	17
แนะนำการปฏิบัติตัวและอาหารที่ควรเลี่ยง dyslipid	14
อื่นๆ	239
รวม	2373

ระยะเวลาอธิบาย

สุ่มจับเวลาในช่วงวันที่ 21 เมษายน 2557 – 25 เมษายน 2557 จำนวน 5 วัน ใบสั่งยาทั้งหมดจำนวน 1608 ใบ

ประเภทผู้ป่วยที่ต้องชำระค่าบริการที่ห้องเก็บเงินก่อนรับยา

สุ่มจับเวลาจำนวน	11	ใบ
ระยะเวลาเฉลี่ย	15.18	นาที
ระยะเวลาอย่างน้อยที่สุด	2	นาที
ระยะเวลามากที่สุด	47	นาที

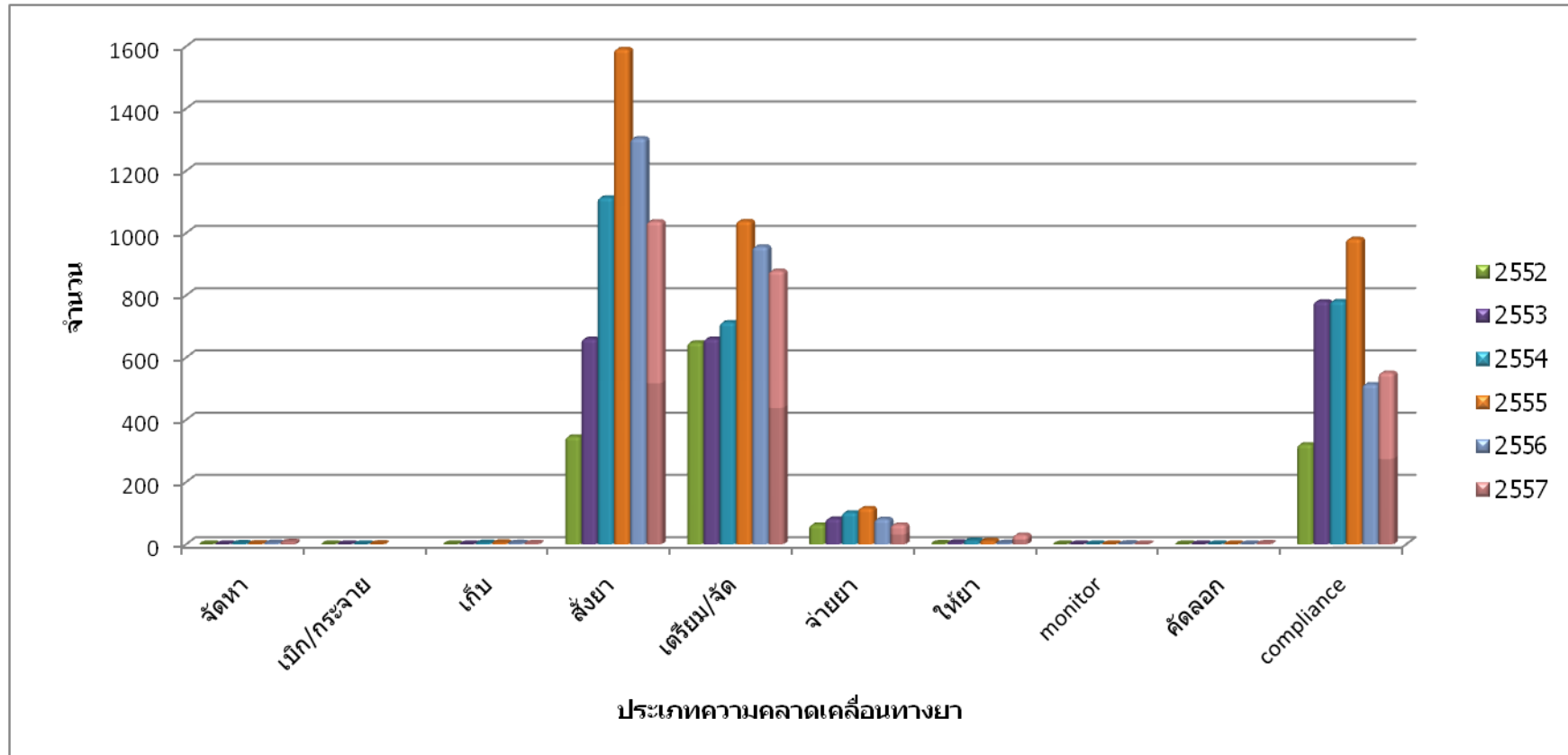
ประเภทผู้ป่วยที่รับยาจากห้องยา

สุ่มจับเวลาจำนวน	360	ใบ
ระยะเวลาเฉลี่ย	10.53	นาที
ระยะเวลาอย่างน้อยที่สุด	1	นาที
ระยะเวลามากที่สุด	54	นาที

ตารางแสดงความคลาดเคลื่อนทางยาแต่ละประเภท งานบริการเภสัชกรรมผู้ป่วยนอก ปีงบประมาณ 2552-2557

ปีงบประมาณ		2552		2553		2554		2555		2556		2557	
จำนวนใบสั่งยา		88910		90738		81415		85673		86330		88582	
1	จัดหา	0		0		3	C3	2	C2	5	C5	8	B1C7
2	เบิก/กระจาย	0		0		0		1	C1				
3	เก็บ	0		0		5	B5	6	B4C2	4	B1C3	3	B3
4	สั่งยา	347	B318C29	661	B615C46	1115	B1080C35	1592	B1535C57	1305	B1275C27D3	1038	B1021C16E1
5	เตรียม/จัด	649	B640C9	661	B652C9	714	B710C4	1039	B1034C5	957	B952C5	879	B872C5D2
6	จ่ายยา	64	C64	83	C83	103	C102D1	117	B2C114	82	B6C73D3	64	B10C52D2
7	ให้ยา	3	C3	6	C6	13	C13	12	C11E1	4	C4	31	C31
8	monitor	0		0		0		0		1	A1	0	
9	คัดลอก	0		0								3	B3
	รวม	1063		1411		1953		2769		2358		2026	
10	compliance	322	C322	781	C781	782	C782	982	C982	515	A6B18C432D57E2	552	C523D27E1F1
	รวม(ข้อ 10)	1385		2192		2735		3751		2873		2578	
11	ความเสี่ยงอื่นๆ	0		0		0		0		0		906	B898C8
	รวมทั้งหมด	1385		2192		2735		3751		2873		3484	

กราฟแสดงความคลาดเคลื่อนทางยาแต่ละประเภท งานบริการผู้ป่วยนอก เปรียบเทียบแต่ละปีงบประมาณ 2552-2557



ตารางแสดงหน่วยงานที่เกิดความคลาดเคลื่อนทางยา ปีงบประมาณ 2557

หน่วยงาน (high risk)	ตค.	พย.	ธค.	มค.	กพ.	มีค.	เมย.	พค.	มิย.	กค.	สค.	กย.	รวม
	56	56	56	57	57	57	57	57	57	57	57	57	
แพทย์	184	120	167	189	111	78	57	54	110	31	48	21	1170
แพทย์**	1					1	1	1	1	2			7
เภสัช	150	102	117	90	124	77	93	55	57	51	50	63	1029
เภสัช**												1	1
ทันตฯ	2	4	2	3		1	9	6	7	2	2	2	40
ทันตฯ**													
เวชปฏิบัติ							2						2
เวชปฏิบัติ**													
ER	5	6	15	4	7	2	34	14	30		11	6	134
ER**													
OPD	1	6	6	1			2		1	5			22
OPD**													
Ward							1						1
Ward**													
ห้องคลอด								3	1				4
ห้องคลอด**													
พยาบาล	1												1
พยาบาล**													
ผู้ป่วย	87	76	76	66	42	43	2	4	46	23	18	7	490
ผู้ป่วย**						1							1
คอม		2	3	2	23	4							34
คอม**													
พระปกเกล้า				1									1
พระปกเกล้า**													
คลินิก ANC		2	24	19	2	16	29		26	22		2	142
คลินิก ANC**													

หน่วยงาน (high risk)	ตค.	พย.	ธค.	มค.	กพ.	มีค.	เมย.	พค.	มิย.	กค.	สค.	กย.	รวม
	56	56	56	57	57	57	57	57	57	57	57	57	
คลินิก HT		1	1		1		2	4					9
คลินิก HT**													
คลินิก DM	2	5		4		2	4	15	20	15	13	9	89
คลินิก DM**													
คลินิก COPD							3						3
คลินิก COPD**													
คลินิก warfarin				1			2	1		1			5
คลินิก warfarin **													
คลินิก Aids			2		4		1		1	2		1	11
คลินิก Aids **													
คลินิก TB			1							1			2
คลินิก TB**													
PCU ตาเรื้อรัง								1					1
PCU ตาเรื้อรัง**													
คลินิก Shizo	2		2		1			5	11		1		22
คลินิก Shizo**													
คลินิก asthma									2				2
คลินิก asthma**													
ไม่ระบุจุด			8				5						13
ไม่ระบุจุด**													
รวม	435	324	424	380	315	225	247	163	313	135	143	112	3216

เมื่อเปรียบเทียบ ความคลาดเคลื่อนทางยา ระหว่างปีงบประมาณ 2556 กับ 2557 พบ มีการบันทึกความคลาดเคลื่อนทางยาด้านการเบิกจ่าย/กระจายยา และการเก็บรักษาเพิ่มขึ้น เนื่องจากความร่วมมือในการบันทึกความเสี่ยงด้านยาที่เพิ่มขึ้น ไม่พบความคลาดเคลื่อนทางยา ด้าน การกระจาย-เบิกจ่ายเช่นเดียวกับปี 2556

ความคลาดเคลื่อนทางยา ด้านการสั่งยามีแนวโน้มลดลงจากปี 2556 เนื่องจากมีการสอนการใช้โปรแกรม HosXP ให้กับแพทย์ Int และ Ext. ที่หมุนเวียนกัน ส่งผลให้มีการเกิดความคลาดเคลื่อนทางยาด้านการสั่งยาลดลง

ความคลาดเคลื่อนทางยา ด้านการเตรียมยาที่พบลดลงจากปี 2556 เนื่องจากเจ้าหน้าที่ผู้ช่วยเภสัชกรที่รับเข้ามาใหม่ มีความชำนาญเพิ่มมากขึ้น ส่งผลให้มีการเกิดความคลาดเคลื่อนทางยาด้านการเตรียมยา/จัดยาลดลง

ความคลาดเคลื่อนทางยา ด้านการจ่ายยาพบลดลงจากปี 2556 แสดงถึงความร่วมมือในการลงบันทึกความคลาดเคลื่อนทางยาและความไวในการตรวจพบเพิ่มมากขึ้น ส่วนใหญ่มีการแก้ไขความคลาดเคลื่อนชนิดนี้โดยเรียกผู้ป่วยทัน หรือติดตามผู้ป่วย

ความคลาดเคลื่อนทางยา ด้านการให้ยา ลักษณะการบันทึกความคลาดเคลื่อนเป็นรูปแบบที่ฝ่ายเภสัชกรรมพบไปคืนยาฉีดแล้วพบความผิดปกติจึงนำมาบันทึก เช่น ฉีดผิดชนิด จำนวนยาฉีดที่เหลือไม่ตรงกับจำนวนที่ใช้ไป ที่พบความคลาดเคลื่อนชนิดนี้เพิ่มขึ้นในปีงบประมาณ 2556-2557 เนื่องจากเจ้าหน้าที่จัดยาคืนมีความไวในการตรวจพบเพิ่มขึ้น และมีความร่วมมือในการลงบันทึกความคลาดเคลื่อนทางยาเพิ่มขึ้น

ความคลาดเคลื่อนทางยา ด้านการคัดลอก เพิ่งเริ่มมีการบันทึกในปีงบประมาณ 2557

ความคลาดเคลื่อนทางยาด้านความร่วมมือในการใช้ยา พบปริมาณสูงขึ้นกว่าปี 2556 โดยทางฝ่ายมีมาตรการที่เพิ่มการตรวจจับ และแก้ไขความคลาดเคลื่อนชนิดนี้หลายแนวทาง แสดงถึงฝ่ายเภสัชกรรมสามารถในการเข้าถึงผู้ป่วยได้มาก โดยลักษณะผู้ป่วยกลุ่มนี้เป็นโรคเรื้อรังประเภท เบาหวาน ความดันโลหิตสูง หอบหืด ฤกษ์ลมโป่งพอง เช่นเดียวกับปี 2556

หน่วยงานที่พบความคลาดเคลื่อนทางยาสูงสุดในปี 2557 คือ แพทย์ เภสัชกรรม คลินิกฝากครรภ์และห้องอุบัติเหตุฉุกเฉิน ตามลำดับ แสดงถึงฝ่ายเภสัชกรรมมีความไวในการตรวจสอบความคลาดเคลื่อนทางยาที่พบ ส่วนใหญ่พบความคลาดเคลื่อนก่อนที่จะเกิดกับผู้ป่วย ช่วยให้ผู้ผู้ป่วยมีความปลอดภัยในการใช้ยา

ตารางแสดงความคลาดเคลื่อนทางยาแต่ละประเภท งานบริการเภสัชกรรมผู้ป่วยนอก ปีงบประมาณ 2557

1. ประเภทความคลาดเคลื่อนทางยาด้านการจัดการจัดหา	ตค.	พย.	ธค.	มค.	กพ.	มีค.	เมย.	พค.	มิย.	กค.	สค.	กย.	รวม
1.1 ไม่มียาใช้	56	56	56	57	57	57	57	57	57	57	57	57	
1.2 ปัญหาคุณภาพ													
1.3 ยาจัดหาใหม่เป็น LASA													
รวม			2	1	2	1	1			1			8
High Risk													
HAD													

สาเหตุ : การไม่มียาใช้เนื่องจากโรงงานยา/ผู้ประกอบการลดการผลิตหรือมีปัญหาในขั้นตอนการผลิตยา ส่งผลให้ยาขาดตลาด

การแก้ไข : กรณีที่พบว่ารายการยาที่แพทย์สั่งให้แก่ผู้ป่วยหมด จะดำเนินการแก้ไขโดย ออกใบค่างยาให้ผู้ป่วยมารับที่ห้องยาในภายหลัง และแจ้งเภสัชกรผู้ดูแลด้านการจัดหามาให้ผู้ป่วย

2. ประเภทความคลาดเคลื่อนทางยาด้านการกระจาย-เบิกจ่าย

ไม่พบความคลาดเคลื่อนทางยา

3. ประเภทความคลาดเคลื่อนทางยาด้านการเก็บรักษา	ตค.	พย.	ธค.	มค.	กพ.	มีค.	เมย.	พค.	มิย.	กค.	สค.	กย.	รวม
3.1 first in-first out	56	56	56	57	57	57	57	57	57	57	57	57	
3.2 เก็บยาผิดตำแหน่ง													
3.3 ทำ amp ยาแตก									1				
3.4 ไม่ check Exp. ของยา												2	
รวม									1			2	3
High Risk													
HAD													

สาเหตุ : ทำ amp ยาแตกและไม่ check Exp. ยา

การแก้ไข : ถัดด้วยความระมัดระวังป้องกัน amp ยาแตก ส่วนไม่ check Exp. ยา มอบหมายให้ผู้ช่วยเภสัชกร check วันหมดอายุก่อนเติมยาเข้าชั้นทุกครั้ง ถ้ายาใกล้หมดอายุ จะมีป้ายสีเหลืองเตือนให้รับใช้นั้นๆ

4. ประเภทความคลาดเคลื่อนทางยาด้านการสั่งยา	ตค.	พย.	ธค.	มค.	กพ.	มีค.	เมย.	พค.	มิย.	กค.	สค.	กย.	รวม
4.1 ไม่ได้สั่งยา	18	24	11	24	10	10	10	4	10	4	3	1	129
4.2 สั่งยาเกิน	19	19	24	19	16	8	3	3	7	4	4		126
4.3 ผิดคน			1				2						3
4.4 ผิดชนิดยา	10	13	6	7	8	4	3	3	14	5	2	4	79
4.5 ผิดขนาดยา	33	19	18	16	12	10	13	11	19	15	17	12	195
4.6 ผิดเวลา	82	50	54	57	45	32	15	15	20	13	16	12	411
4.7 ผิดroute	2		6		2	2	1	2		2		1	18
4.8 ผิดtechnique	4	10	41	25	4	3	8	12	6	1	3		117
รวม	168	135	161	148	97	69	45	50	45	44	45	30	1037
High Risk	1	0	1	1	3	1	2	1	3	2		1	16
HAD	5	3	13	8	8	7	3	6	3	2	2	2	62

ความคลาดเคลื่อนทางยาด้านการสั่งยาที่พบมาก คือ ผิดเวลา 411 ครั้ง ผิดขนาดยา 195 ครั้ง ไม่ได้สั่งยา 129 ครั้ง สั่งยาเกิน 126 ครั้ง ผิด technique(ฉลากออกมาเป็นภาษาอังกฤษ) 117 ครั้ง แต่ไม่พบอันตรายกับผู้ป่วยจากการสั่งยากลุ่มความเสี่ยงสูงในปีงบประมาณ 2557 เนื่องจากฝ่ายเภสัชกรรมตรวจพบความคลาดเคลื่อนก่อนที่จะถึงผู้ป่วย

High Risk ความคลาดเคลื่อนทางยาด้านการสั่งยา

1. HN 129353 ผู้ป่วยมีประวัติแพ้ยา penicillin ที่ รพ. โป่งน้ำร้อน มีอาการบวมทั้งตัว ปากบวม หน้าบวม แต่แพทย์สั่ง Dicloxacillin (250) 1*4 ac consult แพทย์แล้ว เปลี่ยนเป็น Erythromycin (250) 1*2 ac
2. แพทย์สั่งที่ผู้ป่วยแพ้ คือ Dimenhydrinate 1*3 pc
3. HN 16044 ผู้ป่วย D/C เคยแพ้ penicillin-Fixed drug eruption ตอน admit ได้ Clindamycin inj., Cef-3 inj. แต่ D/C ได้ Augmentin 1*2 pc, Amoxicillin(500) 1*2 pc แจ้งแพทย์ off Augmentin, Amoxicillin เปลี่ยนยา D/C
4. HN 12031 ผู้ป่วยมีประวัติแพ้ Ibuprofen แต่แพทย์สั่ง Ibuprofen (200) 2*3 pc ให้ผู้ป่วย
5. HN 112442 ผู้ป่วยมีประวัติแพ้ Decolgen (Paracetamol+CPM+Pseudo/Phenylephrine) พ.สั่ง CPM 1*3 pc consult แพทย์ แพทย์ off
6. HN 16044 ผู้ป่วยแพ้ Penicillin แจ้งแพทย์ว่าผู้ป่วยเคยแพ้จุดดำ 2 จุดที่แขน แพทย์ให้ off Amoxicillin,Augmentin แล้วให้ Doxycyclin(100) 1*2 pc แทน
7. ผู้ป่วยมีประวัติแพ้ Terbutaline syr ลมพิษทั้งตัว D/C แพทย์สั่งกลับบ้าน
8. HN 34876 แพทย์สั่งยาที่ผู้ป่วยแพ้ Diclofenac
9. HN 131404 INR 1.6 แพทย์สั่งเพิ่มยา W(3) 1.5*hs เป็น 23.52 % (>20%) consult แพทย์เพิ่มเกิน 20 เท่า W(3) 1*1 วันคู่, W(3) 1.5*1 วันคี่ แพทย์จึงปรับ dose ยาใหม่เป็น 17.6% เป็น W(5) 1*1 ส-อา, W(2) 2*1 จ-ศ
10. HN 51856 คนไข้ให้นมบุตร แพทย์สั่ง Omeprazole
11. HN 116615 เคยแพ้ Amoxicillin เป็นผื่นลมพิษ(Urticaria) แจ้งแพทย์จึง off เปลี่ยนให้ Erythromycin syr
12. HN 126593 เคยแพ้ Ibuprofen แต่แพทย์สั่ง Diclofenac consult แพทย์จึง off

13. HN 31201 แพทย์สั่ง off Dilantin ตั้งแต่ 13/6/57 ผู้ป่วยชัก 2-3 นาที มา รพ. 27/6/57 แพทย์ให้ on Dilantin ตามเดิม
14. HN 122431 แพทย์สั่งยาที่ผู้ป่วยเคยแพ้ คือ Amoxy : MP rash
15. HN 70704 เคยแพ้ aspirin แพทย์สั่ง Diclofenac แจ้งให้แพทย์เปลี่ยน
16. HN 127013 ผู้ป่วยแพ้ Penicillin แพทย์สั่ง Dicloxacillin แจ้งเปลี่ยนเป็น Roxithromycin

ตารางแสดงรายการยากลุ่ม Look Alike Sound Alike ที่พบการสั่งยาผิดชนิดบ่อย

Look Alike Sound Alike	จำนวนครั้งที่สั่งผิด	Look Alike Sound Alike	จำนวนครั้งที่สั่งผิด
Aspirin 81 - 300	2	Atenolol - Glipizide	4
Enalapril 5 -20	4	Diclofenac -Dicloxacillin 250	1
Simvas 40 - 10	2		

5. ประเภทความคลาดเคลื่อนทางยาด้านการเตรียมยา	ตค.	พย.	ธค.	มค.	กพ.	มีค.	เมย.	พค.	มิย.	กค.	สค.	กย.	รวม
5.1 ไม่ได้จัด	38	34	17	19	31	12	7	5	4	11	15	8	201
5.2 จัดจำนวน	34	27	29	44	39	25	18	10	17	11	12	16	282
5.3 ผิดคน		1		1	2	3	2	1	2	4	1	1	18
5.4 ผิดชนิดยา	44	28	34	33	34	14	16	11	17	13	12	16	272
5.5 ผิดขนาดยา	14	6	11	13	9	10	8	3	7	7	5	10	103
5.6 ผิดเวลา			2	2	1	2							7
5.7 ผิดroute	1						1	1	1			2	6
รวม	131	96	93	112	116	66	52	31	38	46	45	53	879
High Risk		1											1
HAD		5	1	1	2		1					2	12

ความคลาดเคลื่อนทางยาด้านการเตรียมยาที่พบมากที่สุดคือ จัดจำนวนเกิน/ขาด 282 ครั้ง ผิดชนิด 272 ครั้ง ไม่ได้จัด 201 ครั้ง สาเหตุที่ไม่ได้จัดส่วนใหญ่เนื่องจากฉลากยาไม่พิมพ์ ผิดขนาดยา 103 ครั้ง พบความคลาดเคลื่อนจากการจัดยาที่เกิดกับกับยากลุ่มความเสี่ยงสูง 12 ครั้ง แต่ไม่พบอันตรายกับผู้ป่วยจากการจัดยากลุ่มความเสี่ยงสูงในปีงบประมาณ 2557 เนื่องจากฝ่ายเภสัชกรรมตรวจพบความคลาดเคลื่อนก่อนที่จะถึงผู้ป่วย

High Risk ความคล้ายคลึงทางยาต้านการเตรียมยา

1. เจ้าหน้าที่แบ่งบรรจุ M. car โดยเอา Chlorhexidine มากรอกแบ่งบรรจุใส่ขวดพลาสติกขนาด 180 mL จำนวน 56 ขวด

ตารางแสดงรายการยากลุ่ม Look Alike Sound Alike ที่พบการจัดผิดชนิดบ่อย

Look Alike Sound Alike	จำนวนครั้งที่จัดผิด	Look Alike Sound Alike	จำนวนครั้งที่จัดผิด
Amoxicillin 250 - 500	5	Furosemide 40 - 500	9
Amitriptyline 10 - 25	6	Para 325 - 500	13
Aspirin 81 - 300	4	Phenobarb 30 - 60	8
Aspirin 300 - 500	4	Stavudine 20 - 30	8
CPZ 50 -100	3	Atenolol - Glipizide	7
D 2-5	4	Fluoxetine - Flunarizine	4
Enalapril 5 -20	8	Hydroxyzine - Hyoscine	7

6. ประเภทความคลาดเคลื่อนทางยาด้านการจ่ายยา	ตค.	พย.	ธค.	มค.	กพ.	มีค.	เมย.	พค.	มิย.	กค.	สค.	กย.	รวม
	56	56	56	57	57	57	57	57	57	57	57	57	
6.1 ไม่ได้จ่ายยา	3	2	3	1	4	4	4	6	4	2	1	1	35
6.2 จ่ายยาเกิน		1	3										4
6.3 ผิดคน							1						1
6.4 ผิดชนิดยา	2	2			1							1	6
6.5 ผิดขนาดยา										1			1
6.6 ผิดเวลา	5	3	4	1	1	1						1	16
6.7 ผิดroute												1	1
6.8 ผิดtechnique													
รวม	10	8	10	2	6	5	5	6	4	3	1	4	64
High Risk		1											1
HAD						1		1					2

ความคลาดเคลื่อนทางยาด้านการจ่ายยาที่พบมากที่สุดคือ ไม่ได้จ่ายยา 35 ครั้งเพราะแพทย์เพิ่มยาไม่ได้โทรแจ้งจึงจ่ายยาไปและhuman error ผิดเวลา 16 ครั้ง ผิดชนิดยา 6 ครั้ง

High Risk ความคลาดเคลื่อนทางยาด้านการจ่ายยา

1. เจ้าหน้าที่แบ่งบรรจุ M. car โดยเอา Chlorhexidine มากรอกแบ่งบรรจุใส่ขวดพลาสติกขนาด 180 mL จำนวน 56 ขวด นำไปจ่ายให้ผู้ป่วยจำนวน 4 ขวด

7. ประเภทความคลาดเคลื่อนทางยาด้านการให้ยา	ตค.	พย.	ธค.	มค.	กพ.	มีค.	เมย.	พค.	มิย.	กค.	สค.	กย.	รวม
7.1 ไม่ได้ให้ยา	56	56	56	57	57	57	57	57	57	57	57	57	1
7.2 ให้ยาโดยไม่ทราบใช้กับใคร/ ไม่บันทึกการใช้ยาในเวชระเบียน			2		1			1		19		6	29
7.3 ผิดคน													
7.4 ผิดชนิดยา		1											1
7.5 ผิดขนาดยา													
7.6 ผิดเวลา													
7.7 ผิดroute													
7.8 ผิดtechnique													
รวม		2	2		1			1		19		6	31
High Risk													
HAD													

ความคลาดเคลื่อนทางยาด้านการให้ยาที่พบมากที่สุดคือ การให้ยาโดยไม่ทราบใช้กับใคร/ไม่บันทึกการใช้ยาในเวชระเบียน 29 ครั้ง ลักษณะการบันทึกความคลาดเคลื่อนในการให้ยา

เป็นรูปแบบที่ฝ่ายเภสัชกรรมพบ ความผิดปกติหลังจากนำยาฉีดไปคืนแล้วนำมาบันทึก เช่น จำนวนยาฉีดที่เหลือไม่ตรงกับจำนวนที่ใช้ไป ที่พบความคลาดเคลื่อนชนิดนี้เพิ่มขึ้น เนื่องจากเจ้าหน้าที่จัดยาคืนมีความไวในการตรวจพบเพิ่มขึ้น และมีความร่วมมือในการลงบันทึกความคลาดเคลื่อนทางยาเพิ่มขึ้น

9. ประเภทความคลาดเคลื่อนทางยาด้านการคัดลอก	ตค.	พย.	ธค.	มค.	กพ.	มีค.	เมย.	พค.	มิย.	กค.	สค.	กย.	รวม
9.1 ไม่ได้ key/ลอก	56	56	56	57	57	57	57	57	57	57	57	57	
9.2 ผิดคน													
9.3 ผิดชนิดยา													
9.4 ผิดขนาดยา												1	1
9.5 ผิดเวลา										1		1	2
9.6 ผิดroute													
9.7 จำนวน													
9.8 ไม่ทำตามข้อตกลง													
9.9 off แล้วแต่ key													
รวม										1		2	3
High Risk													
HAD													

ความคลาดเคลื่อนทางยาด้านการคัดลอก เริ่มมีการบันทึกในปีงบประมาณ 2557 พบการคัดลอกผิดเวลา 2 ครั้ง ผิดขนาดยา 1 ครั้ง

10. ด้านความร่วมมือในการใช้ยา	ตค.	พย.	ธค.	มค.	กพ.	มีค.	เมย.	พค.	มิย.	กค.	สค.	กย.	รวม
10.1 สาเหตุ	70	78	64	58	37	28	36	18	31	23	16	7	466
10.1.1 เกิดADR	8	7	3	4	2	2		2	7	1	1	1	38
10.1.2 กินอย่างอื่นแทน	2	11		2	1	2			1	1	1		21
10.1.3 ไปธุระ	10	3	6	13	9	3	6	2	6	4	5	1	68
10.1.4 หมดก่อนนัด	1	2		2	1		3	2				2	13
10.1.5 ติดงานประจำ	1	1	2			2	2	2	1	1	1		13
10.1.6 ไม่มีคนพามา	2	4	5	2	4	1	2	2			2		24
10.1.7 ลืมนัด		2	3	1	1	4	2		2	3	1		19
10.1.8 ตามความเคยชิน	7	12	10	9	6	4	4	1	3	1			57
10.1.9 ปรับยาเอง	18	18	20	9	6	5	5	1	9	4	1		96
10.1.10 อ่านไม่ได้/มองไม่เห็น	2	4	1	1	1			1		1	1		12
10.1.11 อื่นๆ	19	25	14	15	7	5	12	5	2	7	3	4	118
10.2 insulin	9	2	5	4	2	3	2	1	2	1			31

10.2.1 เก็บผิด				1		1	1	1					4
10.2.2 ใช้ผิด	8	2	4	3	2	1			2	1			23
10.2.3 ทิ้งผิด	1		1				1						3
10. ด้านความร่วมมือในการใช้ยา	ตค.	พย.	ธค.	มค.	กพ.	มีค.	เมย.	พค.	มิย.	กค.	สค.	กย.	รวม
	56	56	56	57	57	57	57	57	57	57	57	57	
10.2.4 มี/ไม่มีความสามารถในการใช้ยาเอง						1							1
10.2.4.1 อ่านไม่ได้													
10.2.4.2 มองไม่เห็น						1							
10.2.4.3 กินเอง													
10.2.4.4 มีคนจัดให้													
10.2.4.5 คนดูแล													
10.2.4.5.1 มี													
10.2.4.5.2 ไม่มี													
10.3 ยาพ้น	5	8	9	4		4		1	23		1		55
10.3.1 ไม่เขย่า									6				6
10.3.2 ไม่หายใจออก									4		1		5
10.3.3 ใช้จุกสุด(ไม่ใช่ปากสุด)						1							1
10.3.4 อมแล้วกดสุดทันทีทางปากไม่ทัน	1								1				2

10.3.5 มียารั่วออกมา													
10.3.6 ไม่กลืนหายใจ									6				6
10.3.7 ไม่ใช้ยาพ่น			1										1
10. ด้านความร่วมมือในการใช้ยา	ตค.	พย.	ธค.	มค.	กพ.	มีค.	เมย.	พค.	มิย.	กค.	สค.	กย.	รวม
	56	56	56	57	57	57	57	57	57	57	57	57	
10.3.8 ไม่ใช้ spacer		1							1				2
10.3.9 ไม่บ้วนปากหลังใช้ ICS								1					1
10.3.10 กดยา 2 ครั้งติดกัน		1				1							2
10.3.11 ใส่หลอดยาพ่นสลับกัน						1							1
10.3.12 ใช้ ICS พ่นเวลาหอบ/ไม่ใช่ทุกวัน						1			5				6
รวม	84	88	78	66	39	35	38	20	56	24	17	7	552
High Risk		1											1
HAD	2	3	4	2	4		2		7	2			26

โรคที่เกิดความคลาดเคลื่อน (**=High Risk)	ตค.	พย.	ธค.	มค.	กพ.	มีค.	เมย.	พค.	มิย.	กค.	สค.	กย.	รวม
DM	69	21	53	48	32	25	34	29	14	47	20	6	398
DM**							1						1
HT	59	35	37	34	30	29	17	15	8	12	11	9	296
HT**													
ASTHMA		3	14	7	7	3	3		5	3	1	1	47
ASTHMA**													
COPD	7	14	20	14	21	23	4	4	12	3			122
COPD**													
CIRRHOSIS		1	2	1							1		5
CIRRHOSIS**													
WARFARIN	2	1	7	5	4			3					22
WARFARIN**							4	1					5
AIDS	1		13		1	3	1		1			1	21

AIDS**							1						1
STROKE	2	4	2		1	1		1	1	1	1		14
STROKE**													
PHYCHOSIS	2	3	7	3	3	2	12		3		1	1	37
PHYCHOSIS**													
HEART	4	4	6	3	2	4	2	1	2	7	2	3	40
HEART**							1						1
GOUT	6	4		1	3				1	2		1	18
GOUT**													
Lipid	27	16	11	13	12	8	4				2		93
Lipid**													
Chronic renal failure	3		1		2					2	2		10
Chronic renal failure**													
TB			2	1						1			4
TB**													
Thyrotoxicosis			1		1	2			1				5
Thyrotoxicosis**													
CVA							1			1			2

CVA**														
Epilepsy			1	2		1	3	1	1	1				10
Epilepsy**									1					1
TIA						1								1
TIA**														
Parkinson		1												1
Parkinson**														
AF		1	4	2		1	2		3	2	1	1		17
AF**														
Depression										1				1
Depression**														
Mitral Stenosis									1					1
Mitral Stenosis**														

ความร่วมมือในการใช้ยาที่พบความคลาดเคลื่อน

- สาเหตุ พบปรับยาเอง 96 ครั้ง ไปรื้อระ 68 ครั้ง ตามความเคยชิน 57 ครั้ง และสาเหตุอื่น 118 ครั้ง
- Insulin พบทั้งหมด 32 ครั้ง เก็บผิด 4 ครั้ง ใช้ผิด 23 ครั้ง ทิ้งผิด 3 ครั้ง
- ยาพ่น พบทั้งหมด 55 ครั้ง โดยการบันทึกข้อมูลความคลาดเคลื่อนนี้ได้จากการประเมินการใช้ยาพ่นของผู้ป่วยในคลินิก Easy Asthma and COPD ทุกครั้งที่มารับการรักษาตามนัดในคลินิก

ความคลาดเคลื่อนนี้ตรวจพบในผู้ป่วยกลุ่มเบาหวาน ความดันโลหิตสูงเป็นส่วนใหญ่ โดยโรคที่พบความคลาดเคลื่อนความร่วมมือในการใช้ยาสูง จากผู้ป่วยเบาหวาน 399 ครั้ง ความดันโลหิตสูง 296 ครั้ง ผู้ป่วยหอบหืด 47 ครั้ง ถุงลมโป่งพอง 122 ครั้ง ผู้ป่วยไขมันในเลือดสูง 93 ครั้ง ในการดูแลผู้ป่วยกลุ่มโรคหอบหืด และ ถุงลมโป่งพอง จะมีการประเมินการใช้ยาพ่นทุกครั้งหากผู้ป่วยเข้าคลินิก และบันทึกการใช้ยาพ่นของผู้ป่วยในระบบคอมพิวเตอร์เพื่อเป็นการส่งต่อข้อมูลผู้ป่วยให้บุคลากรทางการแพทย์ทราบ และมีการทบทวนการใช้ยาพ่นทุกครั้งในผู้ป่วยกลุ่มโรคนี้ที่ยังพ่นยาไม่ถูกต้อง หากผู้ป่วยที่ไม่ได้เข้ารับการรักษาในคลินิกในผู้ป่วยเบาหวานและความดันโลหิตสูง มีการสอบถามและบันทึกข้อมูลด้านความร่วมมือในการใช้ยา อาการข้างเคียงที่อาจเกิดขึ้นจากการใช้ยา สมุนไพรอาหารเสริมหรือยาอื่น ๆ ที่ผู้ป่วยใช้อยู่ที่บ้านของผู้ป่วยกลุ่มนี้ทุกครั้งที่มารับยาต่อเนื่อง และการใช้ยาฉีดอินซูลินของผู้ป่วยเบาหวาน จะมีการทบทวนการใช้ยาฉีดอินซูลินทุก 6 เดือน

High Risk ด้านด้านความร่วมมือในการใช้ยา

1. HN 12869 อายุ 72 ปี เป็น COPD+Epilepsy ขาดยาทุกตัวทั้งกินและพ่น 2 wk มีอาการชัก 2 ครั้ง ไม่ชอบ Phenobarb (60) 2*hs, Theodur (200) ½ *hs Budesonide 2*2

11. ความเสี่ยงอื่นๆ	ตค.	พย.	ธค.	มค.	กพ.	มีค.	เมย.	พค.	มิย.	กค.	สค.	กย.	รวม
	56	56	56	57	57	57	57	57	57	57	57	57	
การสั่งซื้อเวชภัณฑ์มิใช่ยา													
ไม่สั่งเข็ม	14	2	11	13	8	4	5	9	33	10	9	8	126
ไม่สั่งSyringe	11	3	12	13	11	4	4	10	28	10	10	8	124
ไม่สั่งอื่นๆ					2				3	2			7
สั่งเข็มไม่พอ							1		2				3
สั่งSyringeไม่พอ							1		1				2
สั่งเวชภัณฑ์ไม่ครบ									1				1
สั่งเวชภัณฑ์ผิดชนิด	1												1
การจัดเวชภัณฑ์มิใช่ยา													
ไม่จัดเข็ม	2		5		2		1	12	1		1		24
ไม่จัดSyringe			6		1	1	1	5	1		1		16
ไม่จัดอื่นๆ			2			1					1		4

จัดเข็มไม่พอนัด						1							1
การจ่ายเวชภัณฑ์มีใช้ยา													
จ่ายเวชภัณฑ์ให้ผู้ป่วยไม่ครบ						1							
จ่ายเวชภัณฑ์ผิดข้อตกลง		1											
ติดวันหมดอายุผิด(ยาprepack)					1								1
การสั่งยาเพิ่มเองนอกเหนือคำสั่งแพทย์			1										1
ไม่พิมพ์ใบสั่งยา	1	5	16	12	5	12	45	25	42	29	7	1	200
สั่งพิมพ์ใบสั่งยาซ้ำ									3				3
ไม่พิมพ์ผลลากยา	1	5	27	8	21	14	108	42	26	20	11	2	285
ผู้ป่วยไม่มารับยา	6	7	1		6								20
ผู้ป่วยไม่นำสมุดมา	1	1	8	2	2	8		1	3		2		28
จุดคัดกรองลงข้อมูลผู้ป่วยไม่ถูกต้อง	1	1	1	2					1		2		8
ไม่ได้ประเมินอาการผู้ป่วยลงสมุดประจำตัว	1												1
ไม่ได้กรอกV/S,BP,FBSใส่สมุดประจำตัวผู้ป่วย			1										1
ไม่ได้ประเมินcompliance/ADR	1												1
ระบุวันนัดผิด	1	1											2
แพทย์ลง Dx โรคของผู้ป่วยไม่ครบ						1							1
ระบบLAN block ยาที่ผู้ป่วยไม่ได้แพ้			1	1									2

ไม่ key คำฉีด IV/IM/ID												1		1
ไม่ได้สั่งยา แต่ส่งผู้ป่วยมารับยา												1		1
แจ้งงานทิ้งไว้ ไม่ได้ล้างเต็มอ่าง													1	1
ไม่ได้ลงข้อมูลจัดยาให้ผู้ป่วย วันนี้ผู้ป่วยมาต้องจัดเพิ่ม													1	1
ฉลากยาออกมาไม่ครบตามจำนวนยา													1	1
ER ไม่หยิบยาตามหลัก FIFO										1				1
ER ไม่เซ็นชื่อฉีดยามาในใบสั่งยา										5				5
ห้องยาไม่ได้บันทึกข้อมูลการแพ้ยาลงใน LAN										1				1
ตัดแบ่ง แผงยา แต่ถูกเม็ดยา										1				1
ผู้ป่วยมีประวัติแพ้ยาใน LAN แต่ผู้ป่วยแจ้งว่าไม่เคยแพ้ยา										1				1
รวม	41	26	92	51	59	47	166	104	154	71	46	22	879	
High Risk														
HAD														
ความเสี่ยงอื่นๆ ที่พบมาก คือ ไม่พบฉลากยา 285 ครั้ง ไม่พิมพ์ใบสั่งยา 200 ครั้ง ไม่สั่งเข็ม 126 ครั้ง ไม่สั่ง syringe 124 ครั้ง														