

สรุปผลงานประจำปีงบประมาณ ๒๕๕๗

งานคลังยา โรงพยาบาลสอยดาว

น.ส. ทับทิม เทียมจันทร์ เจ้าหน้าที่งานเภสัชกรรม

งานคลังเวชภัณฑ์ เป็นส่วนหนึ่งของงานบริหารเวชภัณฑ์ ในปีงบประมาณ ๒๕๕๗ มีการดำเนินงานดังนี้

๑. ควบคุม-เบิกจ่ายยาและเวชภัณฑ์

การควบคุม-เบิกจ่ายยาและเวชภัณฑ์แสดงสถานการณ์หมุนเวียนของเวชภัณฑ์แต่ละรายการ ใช้โปรแกรมบริหารคลังเวชภัณฑ์ในการควบคุม-เบิกจ่าย มีการกำหนดการเบิกจ่าย โดยกำหนดรอบการเบิก ไม่ให้เบิกได้ตลอดเวลา ในปีงบประมาณ ๒๕๕๗ ได้ดำเนินการเก็บข้อมูลการจ่ายยาและเวชภัณฑ์ดังตาราง

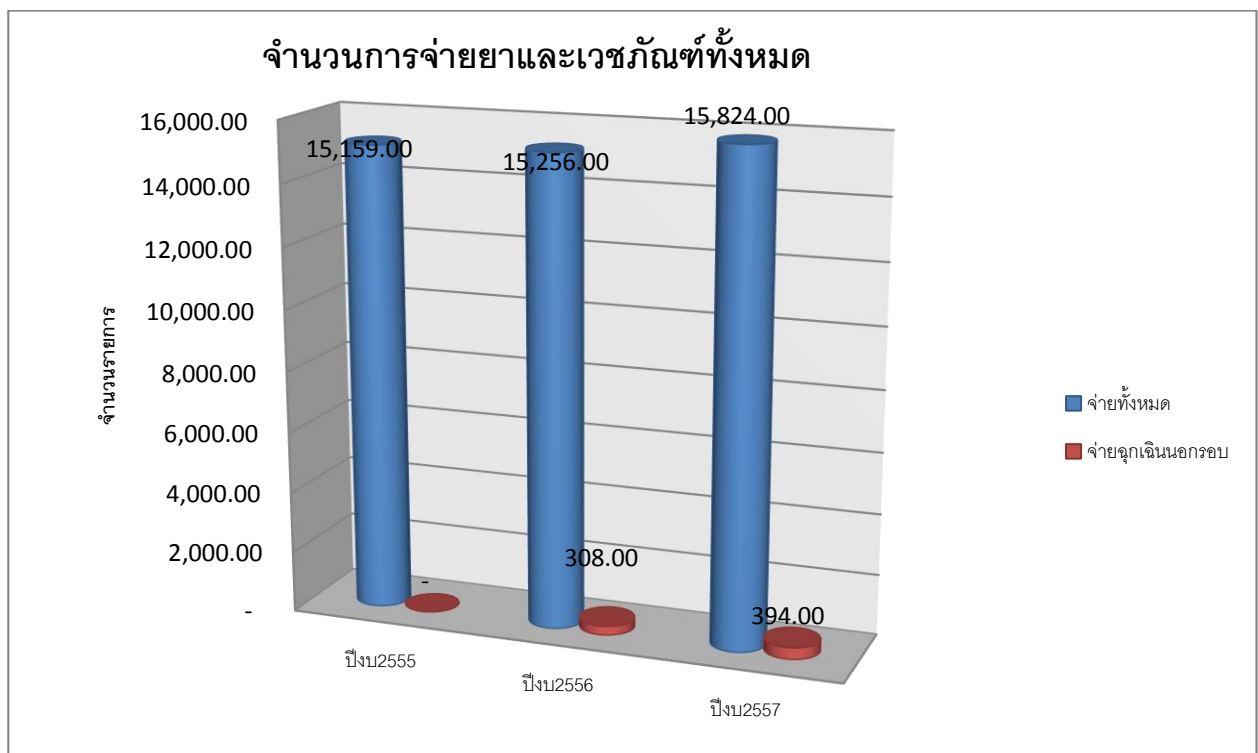
ตารางข้อมูล : จำนวนการจ่ายยาและเวชภัณฑ์ทั้งหมด และจ่ายฉุกเฉินนอกกรอบของหน่วยงาน

หน่วยงาน : คลังยา

โรงพยาบาล สอยดาว อ.สอยดาว จ.จันทบุรี

หน่วย : รายการ

จำนวนครั้งการจ่าย	ปีงบประมาณ ๒๕๕๕	ปีงบประมาณ ๒๕๕๖	ปีงบประมาณ ๒๕๕๗
จ่ายทั้งหมด	๑๕,๑๕๙.๐๐	๑๕,๒๕๖.๐๐	๑๕,๘๒๔.๐๐
จ่ายฉุกเฉินนอกกรอบ	-	๓๐๘.๐๐	๓๙๔.๐๐



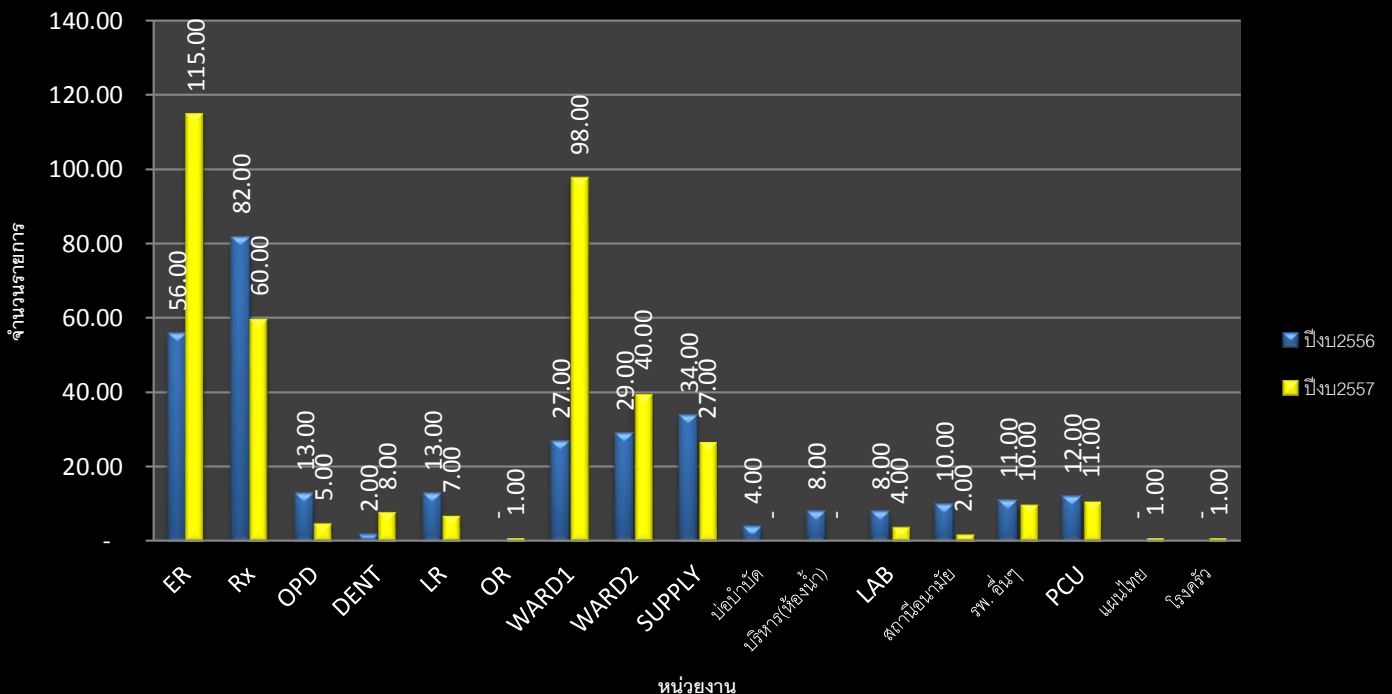
ตารางข้อมูล : จำนวนการจ่ายยาและเวชภัณฑ์ฉุกเฉินนอกรอบของหน่วยงาน

หน่วยงาน : คลังยา

โรงพยาบาล สอยดาว อ.สอยดาว จ.จันทบุรี

จำนวนครั้งการจ่ายฉุกเฉิน	ปีงบ ๒๕๕๖	ปีงบ ๒๕๕๗
ER	๕๖.๐๐	๑๑๕.๐๐
Rx	๘๒.๐๐	๖๐.๐๐
OPD	๑๓.๐๐	๕.๐๐
DENT	๒.๐๐	๘.๐๐
LR	๑๓.๐๐	๗.๐๐
OR	-	๑.๐๐
WARD๑	๒๗.๐๐	๙๘.๐๐
WARD๒	๒๙.๐๐	๔๐.๐๐
SUPPLY	๓๔.๐๐	๒๗.๐๐
บ่อบำบัด	๔.๐๐	-
บริหาร(ห้องน้ำ)	๘.๐๐	-
LAB	๘.๐๐	๔.๐๐
สถานีอนามัย	๑๐.๐๐	๒.๐๐
รพ. อื่นๆ	๑๑.๐๐	๑๐.๐๐
PCU	๑๒.๐๐	๑๑.๐๐
แผนไทย	-	๑.๐๐
โรงครัว	-	๑.๐๐

จำนวนการจ่ายยาและเวชภัณฑ์ฉุกเฉินนอกรอบหน่วยงานต่างๆ



จากปีงบประมาณ ๒๕๕๕ มีการจ่ายยาและเวชภัณฑ์ทั้งหมด ๑๕,๑๕๙ รายการ ในปี ๒๕๕๖ มีการจ่ายยาและเวชภัณฑ์ทั้งหมด ๑๕,๒๕๖ รายการ และในปี ๒๕๕๗มีการจ่ายยาและเวชภัณฑ์ทั้งหมด ๑๕,๘๒๔ รายการ พบว่ามีการจ่ายออกจากคลังให้หน่วยงานต่างๆเพิ่มขึ้น และมีการเก็บข้อมูลการเบิกฉุกเฉินนอกรอบตั้งแต่ ปี ๒๕๕๖-๒๕๕๗ แยกตามหน่วยงาน พบว่า

-ในปี ๒๕๕๖ หน่วยงานที่มีการเบิกนอกรอบมากที่สุด ๕ ลำดับแรก คือ คลังยาย่อย จำนวน ๘๒ ครั้ง คิดเป็น ๒๖.๖๒% รองลงมาคือ ER จำนวน ๕๖ ครั้ง คิดเป็น ๑๘.๑๘% supply จำนวน ๓๔ ครั้ง คิดเป็น ๑๑.๐๔% ward ๒ จำนวน ๒๙ ครั้ง คิดเป็น ๙.๔๒% และ ward ๑ จำนวน ๒๗ ครั้ง คิดเป็น ๘.๗๗% ตามลำดับ

ในปี ๒๕๕๗ หน่วยงานที่มีการเบิกนอกรอบมากที่สุด ๕ ลำดับแรกคือ ER จำนวน ๑๑๕ ครั้ง คิดเป็น ๒๙.๑๙% รองลงมาคือ ward ๑ จำนวน ๙๘ ครั้ง คิดเป็น ๒๔.๘๗% คลังยาย่อย จำนวน ๖๐ ครั้ง คิดเป็น ๑๕.๒๓% ward ๒ จำนวน ๔๐ ครั้ง คิดเป็น ๑๐.๑๕% supply จำนวน ๒๗ ครั้ง คิดเป็น ๖.๘๕% ตามลำดับ

งานคลังโรงพยาบาลสอยดาวได้กำหนดรอบการเบิกไว้ให้หน่วยงานดังนี้ หน่วยงานต่างๆ กำหนดให้เบิก ๑ ครั้ง/สัปดาห์ ส่งใบเบิกไม่เกินวันอังคาร รับของวันพุธ คลังยาย่อย ๑ ครั้ง/๒ สัปดาห์ และ รพ.สต. ๑ ครั้ง/เดือน ส่งก่อนสิ้นเดือน รับของต้นเดือน แล้วแต่กำหนดวัน และทุกการเบิกจ่ายออกจากคลัง มีการตรวจเช็คกับผู้มารับของซ้ำตอนจ่ายของ เพื่อให้ระบบคลังมีความถูกต้องและตรงตามความเป็นจริง กรณีที่หน่วยงานไม่เบิกตามรอบที่กำหนดหรือมีการใช้ยาหรือเวชภัณฑ์ฉุกเฉิน ต้องทำการเบิกจ่ายฉุกเฉินนอกรอบหรือยืมยาและเวชภัณฑ์ไปใช้ก่อน ซึ่งการเบิกจ่ายฉุกเฉินผิกระเปียบ ไม่มีหลักฐาน การนำยาและเวชภัณฑ์ออกจากคลังต้องใบเบิกเป็นหลักฐาน แต่ทางงานคลังโรงพยาบาลสอยดาวได้ทำบันทึกการยืมกรณีที่หน่วยงานไม่เบิกตามรอบที่กำหนดและกรณีมีการใช้ยาและเวชภัณฑ์ฉุกเฉินไว้เป็นลายลักษณ์อักษรและตัดเบิกจ่ายคืนในรอบเบิกถัดไป ได้ดำเนินการแจ้งหน่วยงานต่างๆแล้วถึงการเบิกจ่ายฉุกเฉินนอกรอบ ผลในปีงบประมาณ ๒๕๕๗ ยังไม่ลดลง

ตารางข้อมูล : มูลค่าการจ่ายยาและเวชภัณฑ์หน่วยงานต่าง ๆ

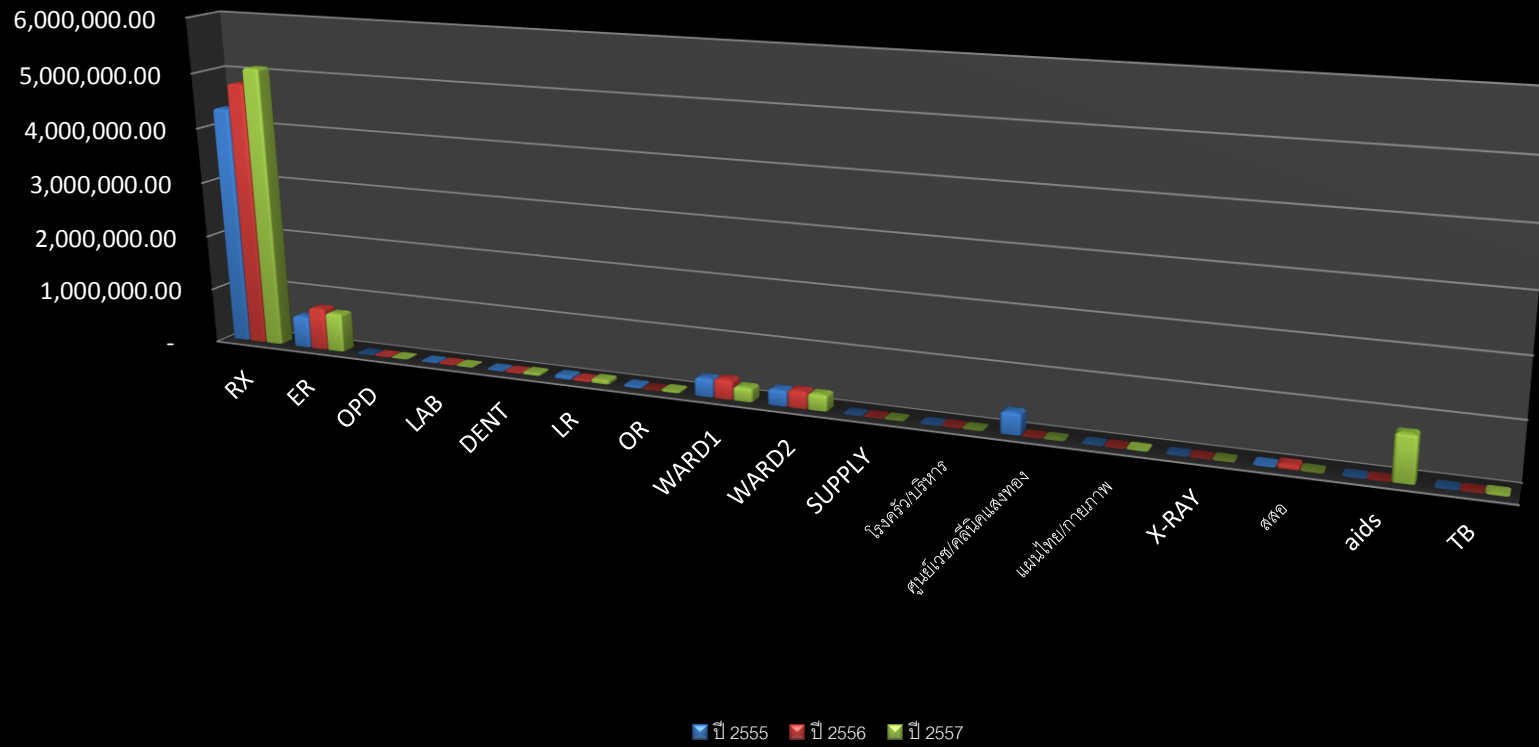
หน่วยงาน : คลังยา

โรงพยาบาล สอยดาว อ.สอยดาว จ.จันทบุรี

(หน่วย : บาท)

หน่วยงาน	ปี ๒๕๕๕	ปี ๒๕๕๖	ปี ๒๕๕๗
RX	๔,๓๔๓,๓๓๐.๖๑	๔,๘๑๔,๑๒.๓๐	๕,๑๑๘.๑๙๔.๒๔
ER	๕๗๗,๕๗๑.๒๕	๗๖๕,๕๕๘.๕๑	๗๐๔.๒๒๐.๓๒
OPD	๕,๓๒๐.๕๐	๗,๓๕๖.๙๐	๖.๑๑๓.๕๔
LAB	๑๒,๙๕๒.๐๐	๑๑,๗๘๘.๘๕	๑๕.๑๕๐.๕๘
DENT	๑๙,๓๓๗.๘๐	๑๖,๘๓๕.๕๐	๔๓.๗๕๘.๐๔
LR	๖๘,๗๗๘.๔๑	๓๕,๕๑๔.๙๐	๗๘.๐๕๓.๖๖
OR	๔๐,๙๔๐.๕๑	๒,๑๘๔.๒๐	๓๖.๐๐๗.๖๘
WARD ๑	๓๒๘,๕๑๗.๖๘	๓๔๓,๔๖๖.๓๓	๒๕๐.๑๖๑.๑๑
WARD ๒	๒๘๒,๖๕๒.๗๔	๓๐๕,๐๖๘.๑๐	๒๘๘.๒๒๖.๘๘
SUPPLY	๑๔๕.๐๐	๓๗๘.๐๐	๑๔๕.๐๐
โรงครัว / บริหาร	๐	๐	๐
ศูนย์เวช / คลินิกแสง ทอง	๓๗๙,๓๘๕.๗๗	๒๘.๐๐	๒,๓๘๙.๑๐
แผนไทย / กายภาพ	๑,๐๐๐.๐๐	๔,๒๕๐.๐๐	๑๐,๙๓๙.๑๐
X-RAY	๐	๘๔.๐๐	๑๙๔.๗๔
สสอ.	๒๐,๖๗๖.๐๐	๗๕,๗๙๑.๓๔	๐
Aids	๐	๐	๗๙๐,๓๖๗.๗๒
TB	๐	๐	๒๙,๓๒๐.๕๙

มูลค่าการจ่ายยาหน่วยต่างๆ



ตารางข้อมูล : มูลค่าการจ่ายเวชภัณฑ์หน่วยงานต่างๆ

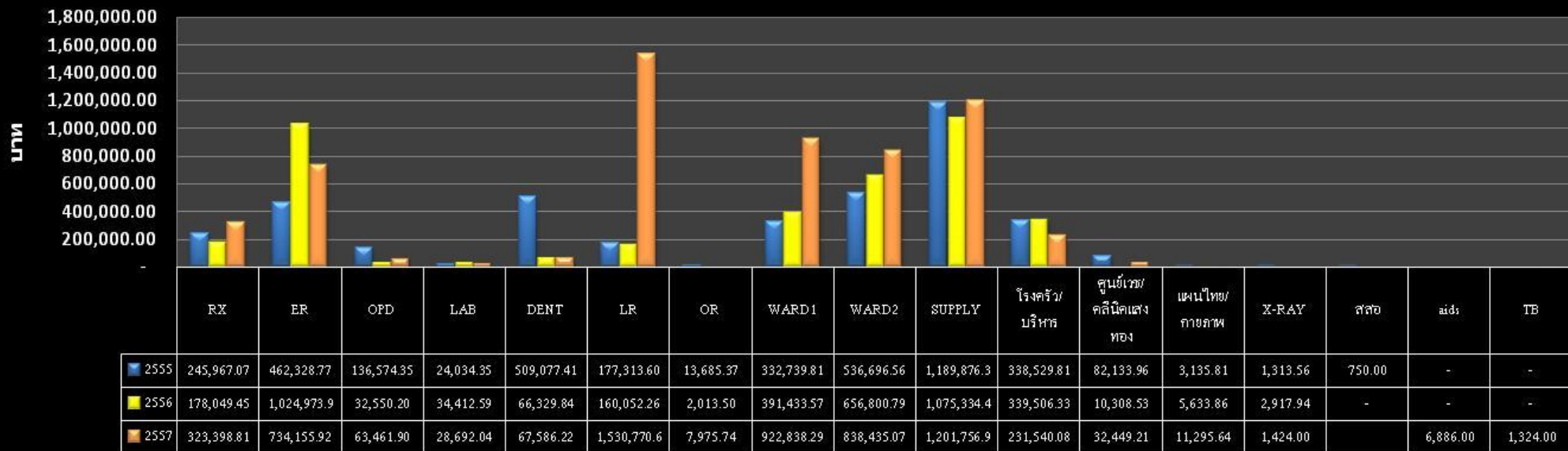
หน่วยงาน : คลังยา

โรงพยาบาล สอยดาว อ.สอยดาว จ.จันทบุรี

(หน่วย : บาท)

หน่วยงาน	ปี ๒๕๕๕	ปี ๒๕๕๖	ปี ๒๕๕๗
RX	๒๔๕,๙๖๗.๐๗	๑๗๘,๐๔๙.๔๕	๓๒๓,๓๙๘.๘๑
ER	๔๖๒,๓๒๘.๗๗	๑,๐๒๔,๙๗๓.๙๒	๗๓๔,๑๕๕.๙๒
OPD	๑๓๖,๕๗๑.๓๕	๓๒,๕๕๐.๒๐	๖๓,๔๖๑.๙๐
LAB	๒๔,๐๓๔.๓๕	๓๔,๔๑๒.๕๙	๒๘,๖๙๒.๐๔
DENT	๕๐๙,๐๗๗.๔๑	๖๖,๓๒๙.๘๔	๖๗,๕๘๖.๒๒
LR	๑๗๗,๓๑๓.๖๐	๑๖๐,๐๕๒.๒๖	๑,๕๓๐,๗๗๐.๖๘
OR	๑๓,๖๘๕.๓๗	๒,๐๑๓.๕๐	๗,๙๗๕.๗๔
WARD ๑	๓๓๒,๗๓๙.๘๑	๓๙๑,๔๓๓.๕๗	๙๒๒,๘๓๘.๒๙
WARD ๒	๕๓๖,๖๙๖.๕๖	๖๕๖,๘๐๐.๗๙	๘๓๘,๔๓๕.๐๗
SUPPLY	๑,๑๘๙,๘๗๖.๓๐	๑,๐๗๕,๓๓๔.๔๓	๑,๒๐๑,๗๕๖.๙๓
โรงครัว / บริหาร	๓๓๘,๕๒๙.๘๑	๓๓๙,๕๐๖.๓๓	๒๓๑,๕๕๐.๐๘
ศูนย์เวช / คลินิกแสง ทอง	๘๒,๑๓๓.๙๖	๑๐,๓๐๘.๕๓	๓๒,๔๔๙.๒๑
แผนไทย / กายภาพ	๓,๑๓๕.๘๑	๕,๖๓๓.๘๖	๑๑,๒๙๕.๖๔
X-RAY	๑,๓๑๓.๕๖	๒,๙๑๗.๙๔	๑,๔๒๔.๐๐
สสอ.	๗๕๐.๐๐	๐	๐
Aids	๐	๐	๖,๘๘๖.๐๐
TB	๐	๐	๑,๓๒๔.๐๐

มูลค่าการจ่ายเวชภัณฑ์หน่วยงานต่างๆ



มูลค่าการจ่ายยาและเวชภัณฑ์หน่วยงานต่างๆ

จากการเก็บข้อมูล พบว่า ปี ๒๕๕๕ - ๒๕๕๗ หน่วยงานที่มีการเบิกจ่ายยาสูงสุดอยู่ที่ คลังยาย่อย รองลงมาคือ ER

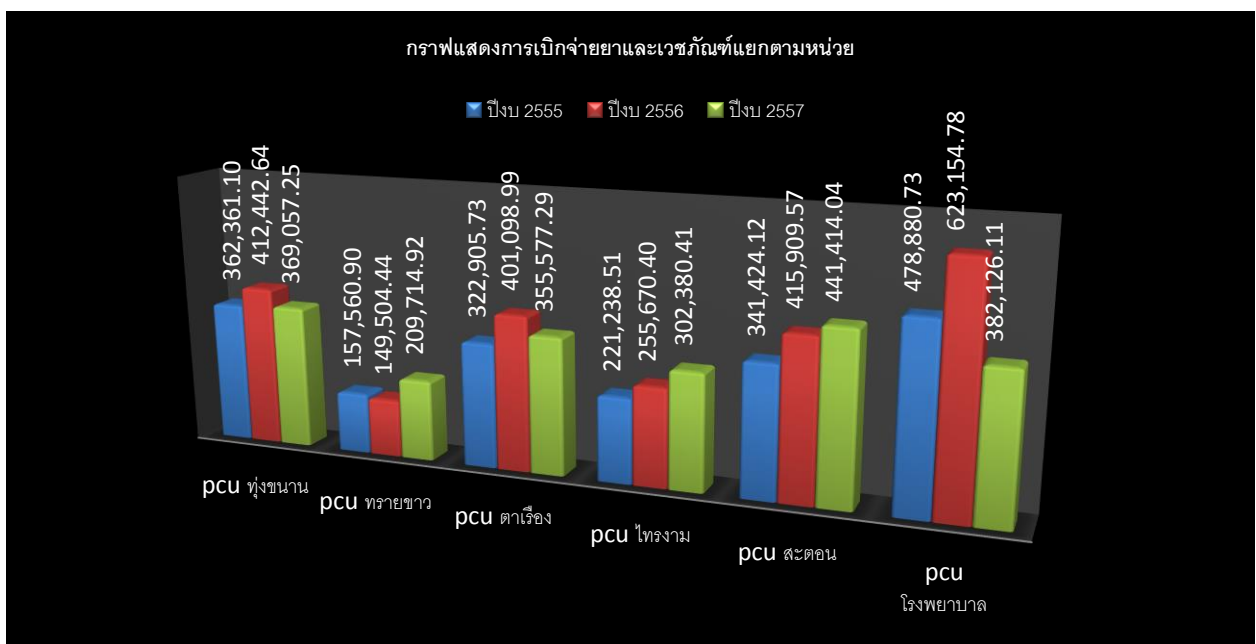
สำหรับมูลค่าการจ่ายเวชภัณฑ์ มีการยอดมูลค่าการจ่ายในปี ๒๕๕๗ เพิ่มสูงขึ้น เนื่องจากหน่วยงานมีการขอซื้อครุภัณฑ์การแพทย์ที่มีมูลค่าสูง เช่น LR ปี ๒๕๕๖ ใช้ ๑๖๐,๐๕๒.๒๖ บาท แต่ในปี ๒๕๕๗ มียอดการใช้สูงขึ้นไปถึง ๑,๕๓๐,๗๗๐.๖๘ บาท ได้ขอซื้อเครื่องอัลตราซาวด์ ราคา ๑,๒๗๐,๐๐๐ บาท จำนวน ๑ เครื่อง

ตารางข้อมูล : สรุปการเบิกจ่ายยาและเวชภัณฑ์แยกตามหน่วย

หน่วยงาน : คลังยา

โรงพยาบาล สอยดาว อ.สอยดาว จ.จันทบุรี

PCU	ปีงบ ๒๕๕๕	ปีงบ ๒๕๕๖	ปีงบ ๒๕๕๗
pcu ทุ่งขนาน	๓๖๒,๓๖๑.๑๐	๔๑๒,๔๔๒.๖๔	๖๙,๐๕๗.๒๕
pcu ทรายขาว	๕๗,๕๖๐.๙๐	๑๔๙,๕๐๔.๔๔	๒๐๙,๗๑๔.๙๒
pcu ตาเรือ่ง	๓๒๒,๙๐๕.๗๓	๔๐๑,๐๙๘.๙๙	๓๕๕,๕๗๗.๒๙
pcu ไทรงาม	๒๒๑,๒๓๘.๕๑	๒๕๕,๖๗๐.๔๐	๓๐๒,๓๘๐.๔๑
pcu สะตอน	๓๔๑,๔๒๔.๑๒	๔๑๕,๙๐๙.๕๗	๔๔๑,๔๑๔.๐๔
pcu โรงพยาบาล	๔๗๘,๘๘๐.๗๓	๖๒๓,๑๕๔.๗๘	๓๘๒,๑๒๖.๑๑



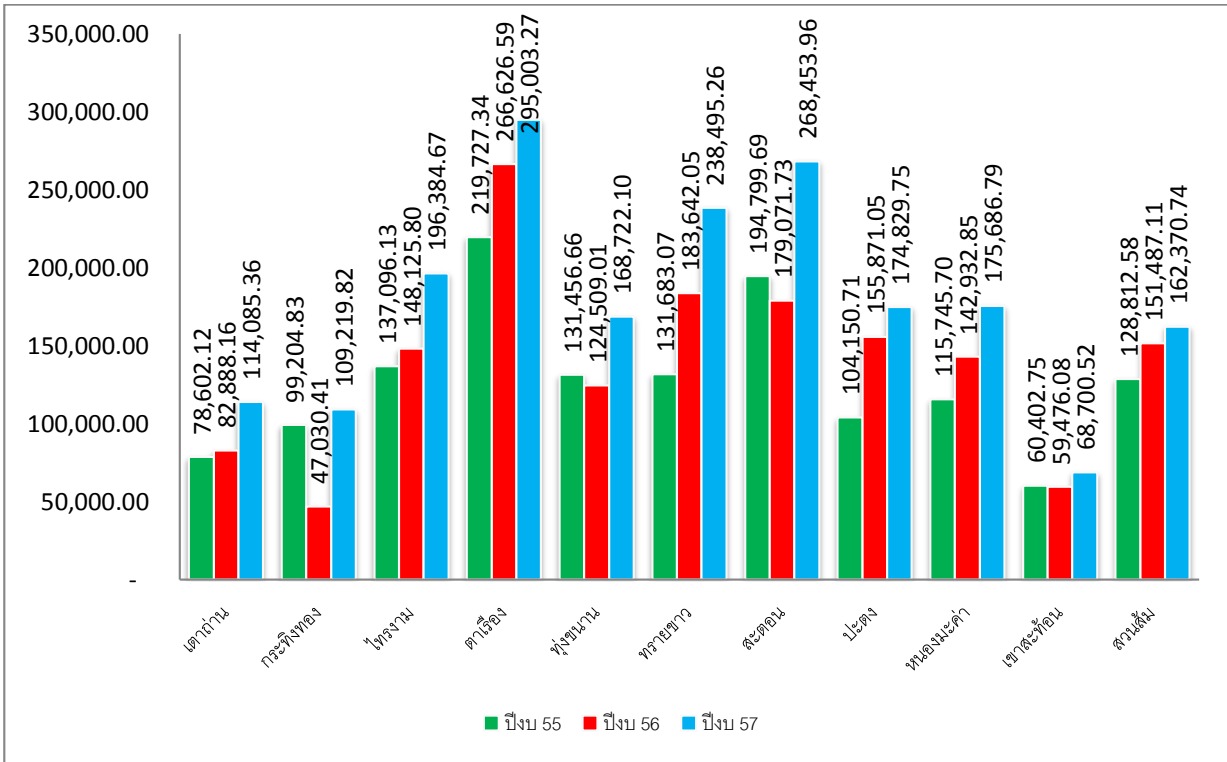
จากการเก็บข้อมูล พบว่า ในปี ๒๕๕๕ - ๒๕๕๗ PCU โรงพยาบาล มีมูลค่าการเบิกสูงสุด เนื่องจาก
 นับรวมมูลค่าการเบิกทั้งของทาง PCU รวมกับ ทางศูนย์สุขภาพชุมชนเบิกร่วมกัน แต่ PCU ที่มีแนวโน้มการเบิก
 มูลค่าสูงขึ้นในปี ๒๕๕๗ คือ PCU สะตอน มีสาเหตุมาจากการสั่งจ่ายยาโรคเรื้อรังเช่น เบาหวาน ความดัน หอบ
 หืด โดยแพทย์ผู้ตรวจ ซึ่งเป็นยาที่มีมูลค่าแพง และมีการใช้จำนวนเพิ่มมากขึ้นและแพทย์กำหนดวันนัดผู้ป่วยเรื้อรัง
 เพิ่มขึ้นจาก ๑ เดือนเป็น ๓ เดือนสำหรับผู้ป่วยโรคเรื้อรังทำให้มูลค่าการเบิกยาเพิ่มขึ้น

ตารางข้อมูล : สรุปการเบิกจ่ายยาและเวชภัณฑ์แยกตามหน่วย

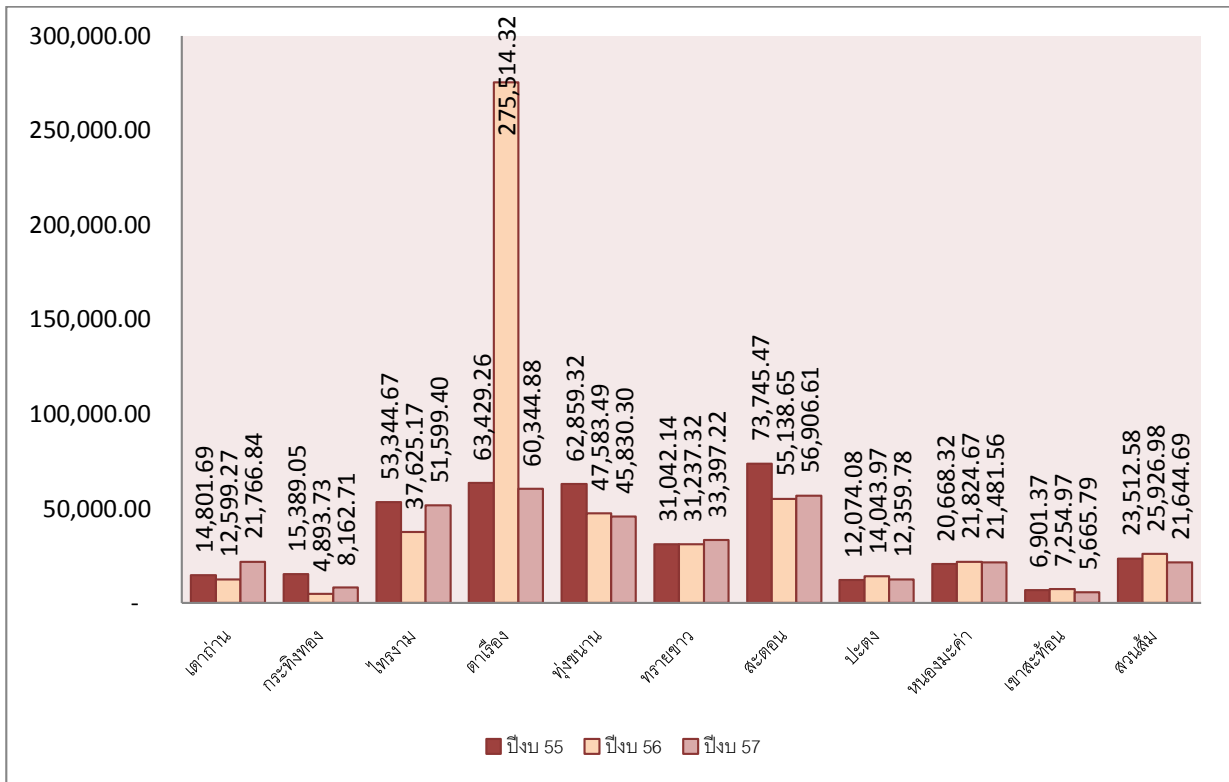
หน่วยงาน : คลังยา

โรงพยาบาล สอยดาว อ.สอยดาว จ.จันทบุรี

สถานีอนามัย	ปีงบ ๕๕	ปีงบ ๕๖	ปีงบ ๕๗
เตาถ่าน	๗๘,๖๐๒.๑๒	๒,๘๘๘.๑๖	๑๑๔,๐๘๕.๓๖
กระทิงทอง	๙๙,๒๐๔.๘๓	๔๗,๐๓๐.๔๑	๑๐๙,๒๑๙.๘๒
ไทรงาม	๑๓๗,๐๙๖.๑๓	๑๔๘,๑๒๕.๘๐	๑๙๖,๓๘๔.๖๗
ตาเรือ	๒๑๙,๗๒๗.๓๔	๒๖๖,๖๒๖.๕๙	๒๙๕,๐๐๓.๒๗
ทุ่งขนาน	๓๑,๔๕๖.๖๖	๑๒๔,๕๐๙.๐๑	๑๖๘,๗๒๒.๑๐
ทรายขาว	๑๓๑,๖๘๓.๐๗	๑๘๓,๖๔๒.๐๕	๒๓๘,๔๙๕.๒๖
สะตอน	๙๔,๗๙๙.๖๙	๑๗๙,๐๗๑.๗๓	๒๖๘,๔๕๓.๙๖
ปะตง	๑๐๔,๑๕๐.๗๑	๑๕๕,๘๗๑.๐๕	๑๗๔,๘๒๙.๗๕
หนองมะค่า	๑๑๕,๗๔๕.๗๐	๑๔๒,๙๓๒.๘๕	๑๗๕,๖๘๖.๗๙
เขาสะท้อน	๖๐,๔๐๒.๗๕	๕๙,๔๗๖.๐๘	๖๘,๗๐๐.๕๒
สวนส้ม	๑๒๘,๘๑๒.๕๘	๕๑,๔๘๗.๑๑	๑๖๒,๓๗๐.๗๔



สถานีอนามัย	ปีงบประมาณ ๕๕	ปีงบประมาณ ๕๖	ปีงบประมาณ ๕๗
เตาถ่าน	๑๔,๘๐๑.๖๙	๒,๕๙๙.๒๗	๒๑,๗๖๖.๘๔
กระเบื้องทอง	๑๕,๓๘๙.๐๕	๔,๘๙๓.๗๓	๘,๑๖๒.๗๑
ไทรยางาม	๕๓,๓๔๔.๖๗	๓๗,๖๒๕.๑๗	๕๑,๕๙๙.๔๐
ตาเรือ	๖๓,๔๒๙.๒๖	๒๗๕,๕๑๔.๓๔	๖๐,๓๔๔.๘๘
ทุ่งขนาน	๖๒,๘๕๙.๓๒	๔๗,๕๘๓.๔๙	๔๕,๘๓๐.๓๐
ทรายขาว	๓๑,๐๔๒.๑๔	๓๑,๒๓๗.๓๒	๓๓,๓๙๗.๒๒
สะตอ	๗๓,๗๔๕.๔๗	๕๕,๑๓๘.๖๕	๕๖,๙๐๖.๖๑
ปะตง	๑๒,๐๗๔.๐๘	๑๔,๐๔๓.๙๗	๑๒,๓๕๙.๗๘
หนองมะค่า	๒๐,๖๖๘.๓๒	๒๑,๘๒๔.๖๗	๒๑,๔๘๑.๕๖
เขาสะทอน	๖,๙๐๑.๓๗	๗,๒๕๔.๙๗	๕,๖๖๕.๗๙
สวนส้ม	๒๓,๕๑๒.๕๘	๒๕,๙๒๖.๙๘	๒๑,๖๔๔.๖๙



จากการเก็บข้อมูลตามตาราง แสดง พบว่า ปี ๒๕๕๗ มียอดการเบิกยาและเวชภัณฑ์เพิ่มขึ้น จากปี ๒๕๕๕ - ๒๕๕๖ ส่วนใหญ่จะเป็น รพสต.ที่เป็น PCU หลัก เนื่องจากมีผู้ป่วยโรคเรื้อรังรับการรักษาที่ รพสต.ที่เป็น PCU หลัก และแพทย์ผู้ออกตรวจประจำ PCU มีการสั่งจ่ายอื่น ๆ ที่ไม่ใช่โรคเรื้อรัง ในการรักษาโรคอื่นเช่น ปวดเมื่อย และมีการส่งต่อผู้ป่วยให้รับการรักษาผู้ป่วยที่ รพสต.ต่อเนื่องหลังจากออกจากโรงพยาบาลแล้ว เช่น การให้ยาฉีดฆ่าเชื้อต่อเนื่อง

โรงพยาบาลสอยดาวให้การสนับสนุนเวชภัณฑ์ยาและมิใช่ยาแก่หน่วยงานทั้งอำเภอสอยดาวนับตั้งแต่ปี ๒๕๕๑ เป็นต้นมา โรงพยาบาลสอยดาวและโรงพยาบาลส่งเสริมสุขภาพระดับตำบล (รพ.สต.) ในเขตอำเภอสอยดาวมีผู้มาใช้บริการที่โรงพยาบาลจำนวนมากขึ้น จึงส่งผลให้มูลค่าการใช้จ่ายเพิ่มขึ้น โดยกลุ่มยาที่ใช้เพิ่มสูงสุดคือ กลุ่มยาสำหรับโรคเรื้อรังในโรคเบาหวาน โรคความดันโลหิตสูง โรคหอบหืด ซึ่งสอดคล้องกับอัตราการเพิ่มขึ้นของกลุ่มประชากรผู้สูงอายุ โดยผู้ป่วยกลุ่มนี้มีความจำเป็นต้องได้รับยาเพื่อรักษาอย่างต่อเนื่อง และประชากรผู้สูงอายุบางรายต้องปรับยาสูงขึ้น เพื่อให้เกิดผลการรักษาที่ดีแก่ผู้ป่วย

๒. การตรวจรับยา เวชภัณฑ์ และครุภัณฑ์

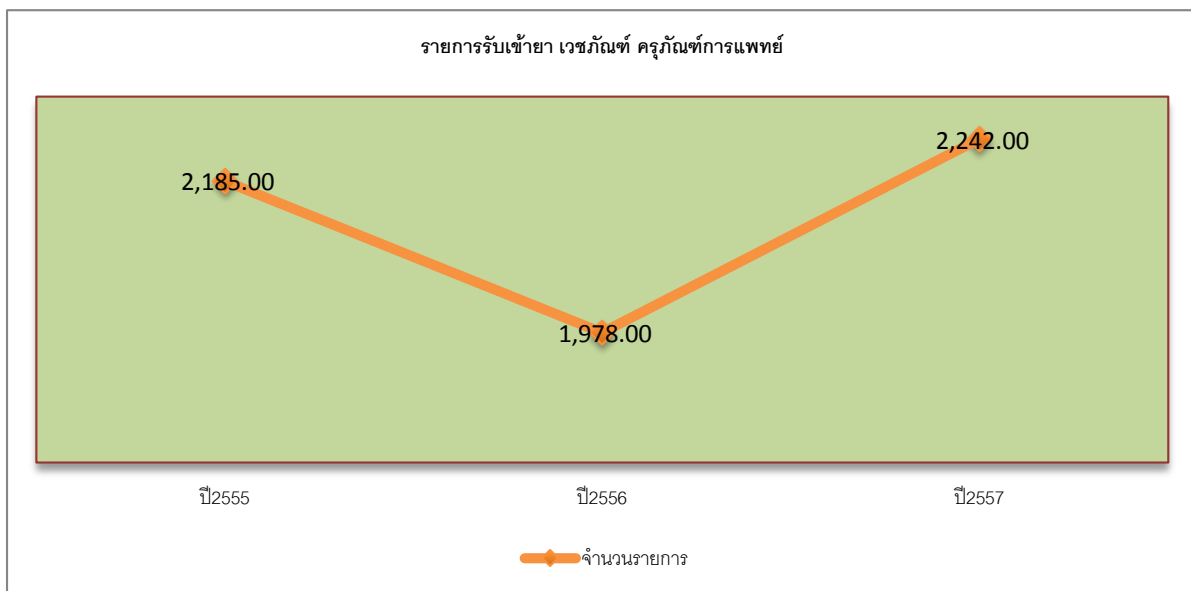
กรรมการตรวจรับยาและเวชภัณฑ์ต้องตรวจนับรายการกับใบส่งของ ตามระเบียบพัสดุก่อนทำการเก็บเข้าคลัง เพื่อเป็นการประกันว่ายาและเวชภัณฑ์ที่ได้รับมานั้นถูกต้อง ทั้งชนิด จำนวน และคุณภาพ ในปีงบประมาณ ๒๕๕๗ ได้เก็บข้อมูลการจำนวนรายการตรวจรับดังนี้

ตารางข้อมูล : จำนวนรายการรับยา เวชภัณฑ์ และครุภัณฑ์

หน่วยงาน : คลังยา

โรงพยาบาล สอยดาว อ.สอยดาว จ.จันทบุรี

จำนวนรายการรับเข้ายา เวชภัณฑ์ ครุภัณฑ์การแพทย์			
จำนวนทั้งหมด	ปี๒๕๕๕	ปี๒๕๕๖	ปี๒๕๕๗
จำนวนรายการ	๒,๑๘๕.๐๐	๑,๙๗๘.๐๐	๒,๒๔๒.๐๐



จากปี ๒๕๕๕ มีการรับยา เวชภัณฑ์ และครุภัณฑ์การแพทย์ จำนวน ๒,๑๘๕ รายการ ปี ๒๕๕๖ มีการรับยา เวชภัณฑ์ และครุภัณฑ์การแพทย์ จำนวน ๑,๙๗๘ รายการ และในปี ๒๕๕๗ มีการรับยา เวชภัณฑ์ และครุภัณฑ์การแพทย์ จำนวน ๒,๒๔๒ รายการ

จะเห็นได้ว่ามีจำนวนรายรับเพิ่มขึ้น เนื่องจาก มีการเพิ่มกรอปรายการยาเข้าใหม่หลายรายการ และรายการยาส่วนใหญ่จัดซื้อจากองค์การเภสัชกรรมในปริมาณมาก ซึ่งในปี ๒๕๕๗ ทางองค์การเภสัชกรรมจัดส่งยาหนึ่งรายการมาไม่ครบตามจำนวนที่สั่งซื้อ สาเหตุมาจากสินค้าไม่เพียงพอตามที่สั่งซื้อ บางรายการงดผลิต แจกตัด

ขาดคราว ทำให้ทางองค์การต้องทยอยส่งหลายครั้ง จนครบตามจำนวนที่สั่งซื้อ บางรายการที่องค์การเภสัชกรรม
แจ้งตัด ขาดคราว จึงต้องทำการสั่งซื้อผ่านบริษัทรายอื่น

๓. ความถูกต้องของ stock card กับยาและเวชภัณฑ์

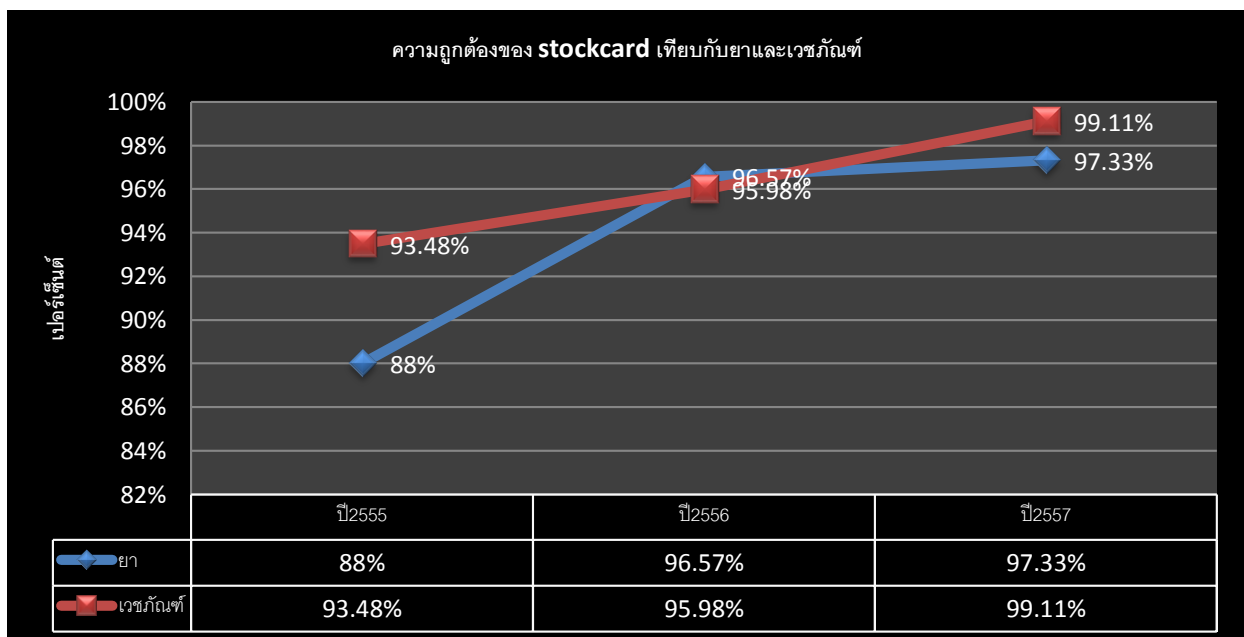
ในแต่ละเดือนมีการตรวจสอบคงคลังกับ stock card เพื่อให้มีการบันทึก ตรวจสอบ ยาและเวชภัณฑ์คงคลัง
กับ stock card เมื่อมีการรับเข้า จ่ายออก มีการตรวจสอบอย่างสม่ำเสมอ ซึ่งได้ทำการสรุปข้อมูลดังตาราง

ตารางข้อมูล : ความถูกต้องของ stock card กับยาและเวชภัณฑ์

หน่วยงาน : คลังยา

โรงพยาบาล สอยดาว อ.สอยดาว จ.จันทบุรี

เปอร์เซ็นต์	ปี๒๕๕๕	ปี๒๕๕๖	ปี๒๕๕๗
ยา	๘๘%	๙๖.๕๗%	๙๗.๓๓%
เวชภัณฑ์	๙๓.๔๘%	๙๕.๙๘%	๙๙.๑๑%



จากการเก็บข้อมูลการตรวจสอบความถูกต้องของ stock card เทียบกับยาและเวชภัณฑ์ตั้งแต่ปี ๒๕๕๕
ถึงปี ๒๕๕๗ พบว่าในปี ๒๕๕๖-๒๕๕๗ มีความถูกต้องเพิ่มมากขึ้น เนื่องจาก ในปี ๒๕๕๕ มีการยืมยาและ
เวชภัณฑ์ของหน่วยงานต่างๆและ รพอื่นๆ นอกกรอบการเบิกปกติ มีการบันทึกไว้แต่ไม่ครบถ้วน บางรายการหยิบ
ไปโดยมิได้เขียนยืมไว้ บางรายการยืมแล้วมิได้เบิกคืน จึงทำให้เวลาตรวจสอบคงคลังเทียบกับ stock card
ประจำเดือนบางรายการไม่ตรง จึงได้ทำสมุดคุมการยืมคืนนอกกรอบการเบิกปกติขึ้นมา ให้หน่วยงานยืมฉุกเฉิน
และตัดเบิกคืนทุกสัปดาห์ และเพื่อไว้ตรวจสอบและเป็นหลักฐานลายลักษณ์อักษรการยืม ทำให้ยาและเวชภัณฑ์
คงคลังตรงกับ stock card เพิ่มมากขึ้น และทางหัวหน้าฝ่ายเภสัชกรรมและคุ้มครองผู้บริโภค ได้มอบหมายให้
เพิ่มการตรวจสอบคงคลังประจำเดือนโดยเจ้าหน้าที่ห้องยาอีกหนึ่งรอบ จากที่เจ้าหน้าที่คลังยาได้ทำการตรวจสอบ
ประจำทุกเดือนด้วย

๔. ระยะเวลาการนำยาเข้าคลัง

เพื่อเป็นการดูแลรักษาที่ดี ป้องกันการขโมย สูญเสีย เสื่อมสภาพและหมดอายุ จึงได้ทำการกำหนดระยะเวลาการนำยาและเวชภัณฑ์ไว้ไม่เกิน ๓ วันทำการสำหรับยาและเวชภัณฑ์ที่บริษัทส่งวางสินค้าไว้นอกคลังก่อนตรวจรับโดยกรรมการตรวจรับ และติดกล่องวงจรปิดไว้ตรงทางเดินรอบคลัง และในคลังติดเพื่อป้องกันการสูญหายหนึ่งตัว และได้ดำเนินการขอเพิ่มถึงดับเพลิงไว้ในคลังเพื่อป้องกันอัคคีภัย

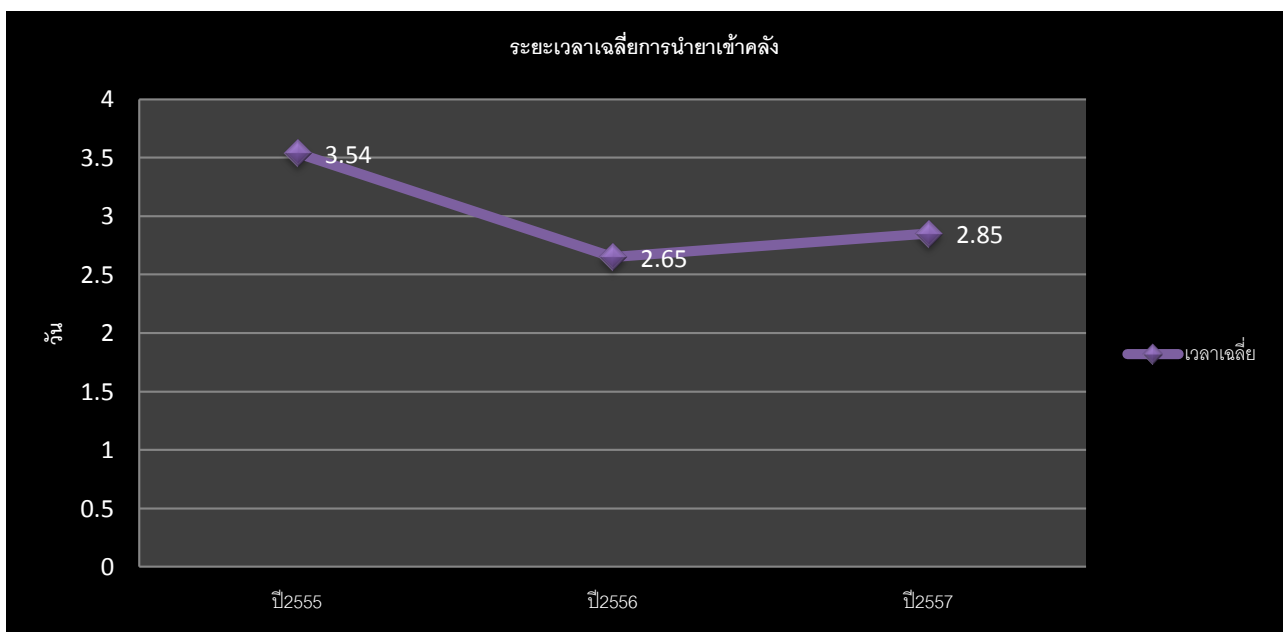
ในปีงบประมาณ ๒๕๕๗ ที่ผ่านได้ทำการเก็บรวบรวมข้อมูลระยะเวลาการนำยาเข้าคลัง ได้ดังนี้

ตารางข้อมูล : ระยะเวลาเฉลี่ยการนำยาเข้าคลัง

หน่วยงาน : คลังยา

โรงพยาบาล สอยดาว อ.สอยดาว จ.จันทบุรี

ระยะเวลาเฉลี่ยการนำยาเข้าคลัง			
ระยะเวลาเฉลี่ยการนำยาเข้าคลัง	ปี๒๕๕๕	ปี๒๕๕๖	ปี๒๕๕๗
เวลาเฉลี่ย	๓.๕๔	๒.๖๕	๒.๘๕



จากการเก็บข้อมูลในปี ๒๕๕๕ มีระยะเวลาเฉลี่ยการนำยาเข้าคลัง อยู่ที่ ๓.๕๔ วัน ในปี ๒๕๕๖ มีระยะเวลาเฉลี่ยอยู่ที่ ๒.๖๕ วัน และในปี ๒๕๕๗ มีระยะเวลาเฉลี่ยอยู่ที่ ๒.๘๕ วัน เนื่องจาก คลังยาโรงพยาบาล สอยดาวมีขนาดเล็ก ไม่เพียงพอต่อการเก็บยาและเวชภัณฑ์ ยาและเวชภัณฑ์ที่ส่งมาจากทางบริษัทจึงต้องจัดวางไว้นอกคลัง และมีการกำหนดระยะเวลาในการตรวจรับและนำเข้าเก็บขึ้นชั้นวางในคลังไว้ไม่เกิน ๓ วันทำการเพื่อเป็นการประกันการเก็บรักษายาและเวชภัณฑ์ให้เป็นไปตามมาตรฐานการเก็บรักษา จะเห็นได้ว่าในปี ๒๕๕๖-๒๕๕๗ อยู่ในระยะเวลาประกันคือไม่เกิน ๓ วันทำการ แต่ในปี ๒๕๕๗ มีค่าเฉลี่ยเพิ่มขึ้น ๐.๒๐ วัน เนื่องจาก ในไตรมาสสุดท้ายของปีงบประมาณ มีการส่งยาและเวชภัณฑ์มาในช่วงปิดคลังเพื่อตรวจสอบคงคลังประจำปี จึงไม่สามารถตรวจรับยาและเวชภัณฑ์เข้าคลังได้

๕. การเก็บบันทึกอุณหภูมิ

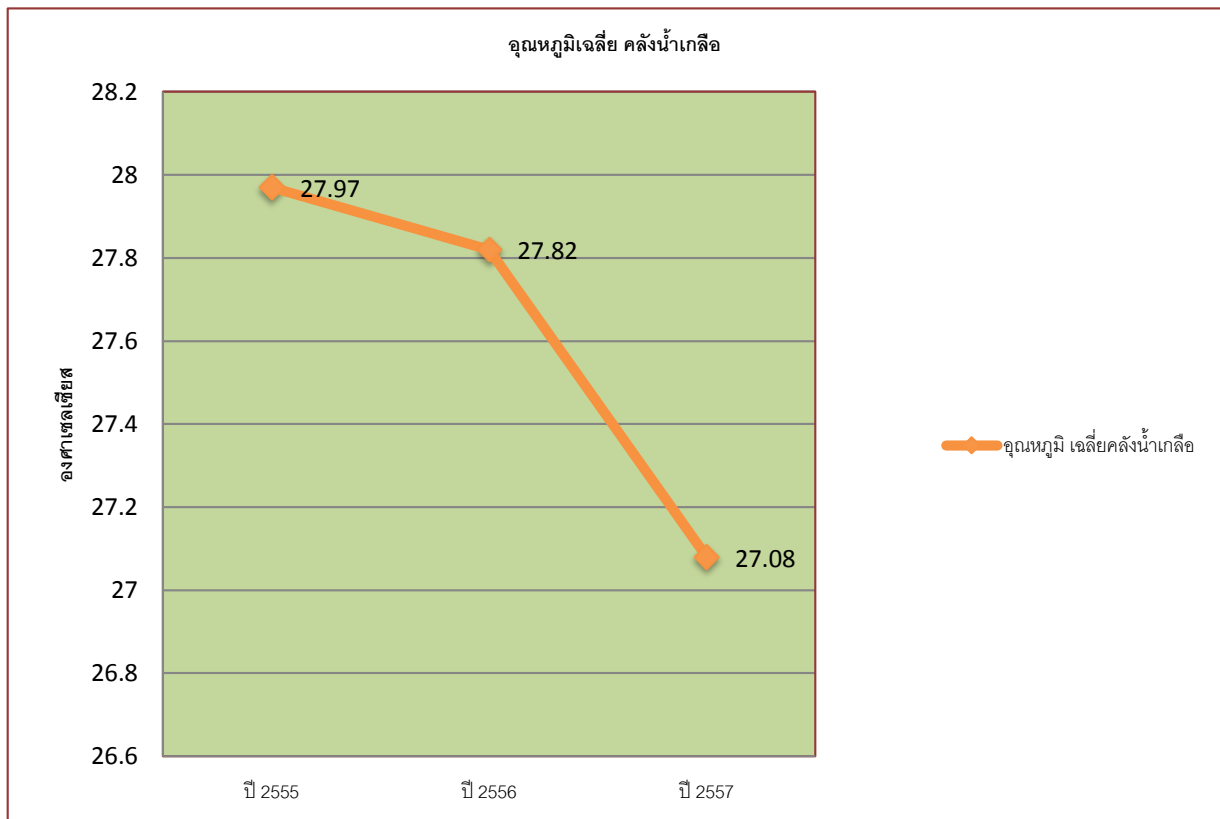
คลังยาโรงพยาบาลสอยดาวมีการเก็บรักษายาและเวชภัณฑ์รวมไว้ที่แห่งเดียวกัน มีความปลอดภัยด้วยกรงเหล็ก ประตูล็อกด้วยกุญแจ ป้องกันการสูญหายด้วยกล้องวงจรปิด มีถังดับเพลิงด้านนอกคลัง ได้ดำเนินการขอเพิ่มถังดับเพลิงไว้ในคลังอีกหนึ่งถัง เพื่อป้องกันอัคคีภัย และภายในคลังมีการระบบปรับอากาศควบคุมอุณหภูมิให้อยู่ในเกณฑ์ที่เหมาะสมสำหรับการเก็บรักษายา คือ ยาทั่วไปที่สามารถเก็บที่อุณหภูมิห้องได้ ๒๕ – ๓๐ °C ยาแช่เย็นที่ต้องเก็บในตู้เย็นที่อุณหภูมิ ๒ – ๘ °C และความชื้นสัมพัทธ์ในคลังอยู่ในช่วง ๖๐ – ๖๕ % ในปีงบประมาณ ๒๕๕๗ ได้สรุปข้อมูลการบันทึกอุณหภูมิ ดังนี้

ตารางข้อมูล : อุณหภูมิเฉลี่ย คลังน้ำเกลือ

หน่วยงาน : คลังยา

โรงพยาบาล สอยดาว อ.สอยดาว จ.จันทบุรี

ปีงบประมาณ	อุณหภูมิ เฉลี่ยคลังน้ำเกลือ
ปี ๒๕๕๕	๒๗.๙๗
ปี ๒๕๕๖	๒๗.๘๒
ปี ๒๕๕๗	๒๗.๐๘

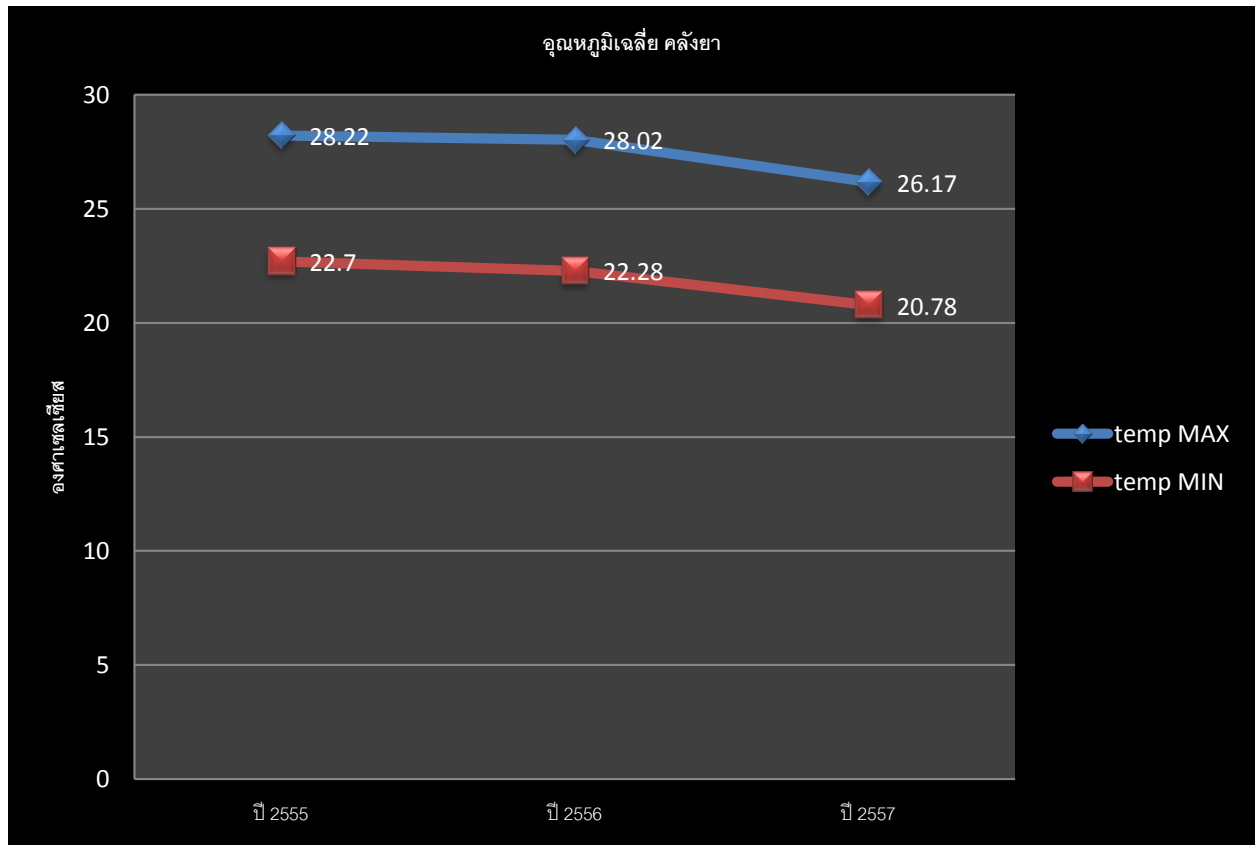


ตารางข้อมูล : อุณหภูมิเฉลี่ย คลังยา

หน่วยงาน : คลังยา

โรงพยาบาล สอยดาว อ.สอยดาว จ.จันทบุรี

อุณหภูมิเฉลี่ย	temp MAX	temp MIN
ปี ๒๕๕๕	๒๘.๒๒	๒๒.๗
ปี ๒๕๕๖	๒๘.๐๒	๒๒.๒๘
ปี ๒๕๕๗	๒๖.๑๗	๒๐.๗๘

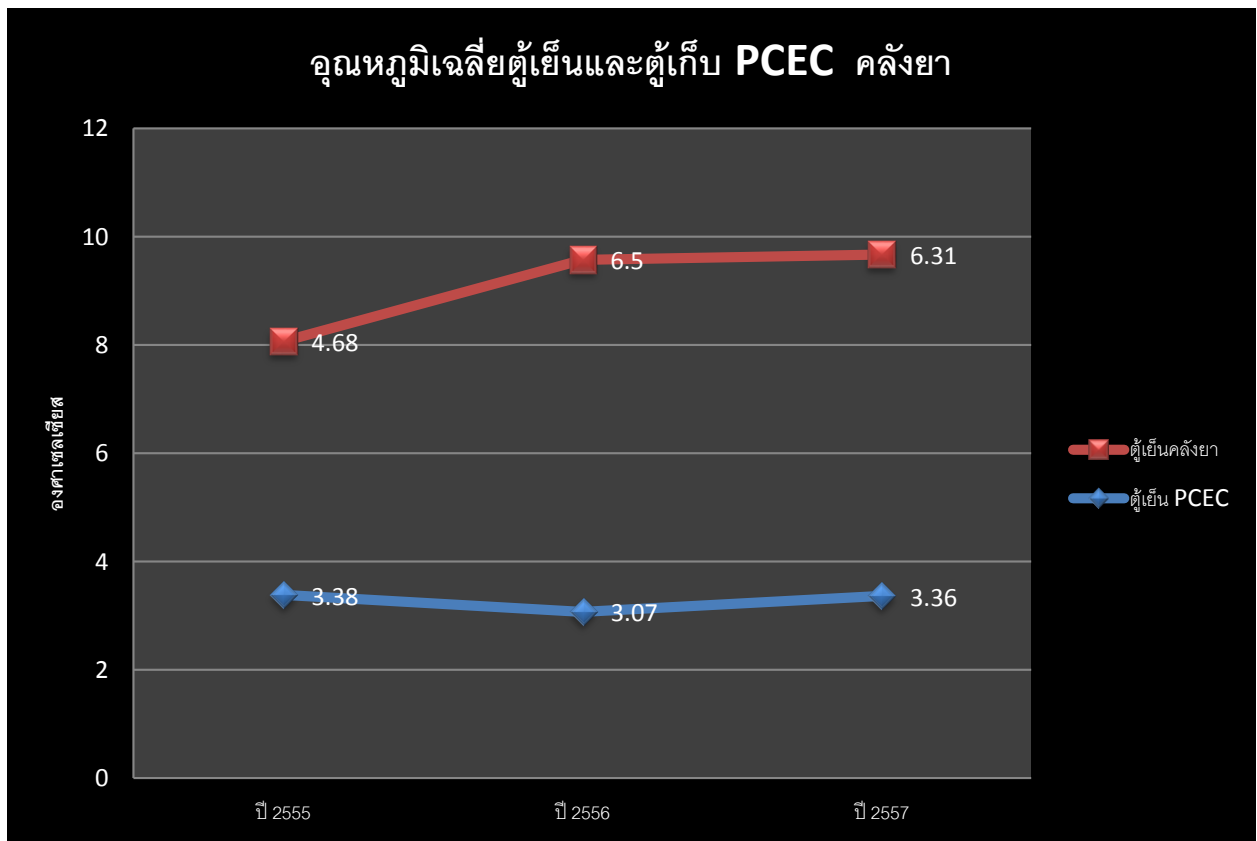


ตารางข้อมูล : อุณหภูมิเฉลี่ยตู้เย็นและตู้เย็นเก็บ PCEC

หน่วยงาน : คลังยา

โรงพยาบาล สอยดาว อ.สอยดาว จ.จันทบุรี

อุณหภูมิเฉลี่ย	ตู้เย็น PCEC	ตู้เย็นคลังยา
ปี ๒๕๕๕	๓.๓๘	๔.๖๘
ปี ๒๕๕๖	๓.๐๗	๖.๕
ปี ๒๕๕๗	๓.๓๖	๖.๓๑



- คลังน้ำเกลือ

มีการบันทึกอุณหภูมิอย่างเดี่ยว จากปีใน ๒๕๕๕ มีอุณหภูมิเฉลี่ยอยู่ที่ ๒๗.๙๗°C ในปี ๒๕๕๖ อุณหภูมิเฉลี่ยอยู่ที่ ๒๗.๘๒°C และในปี ๒๕๕๗ อุณหภูมิเฉลี่ยอยู่ที่ ๒๗.๐๘°C ซึ่งอยู่ในเกณฑ์ปกติ คือในช่วง ๒๕-๓๐ °C

- คลังยาและเวชภัณฑ์

ปี ๒๕๕๕ มีการเก็บบันทึกอุณหภูมิเฉลี่ย max ๒๘.๒๒°C ในปี ๒๕๕๖ อุณหภูมิเฉลี่ย max ๒๘.๐๒°C และในปี ๒๕๕๗ อุณหภูมิเฉลี่ย max ๒๖.๑๗°C

และในปี ๒๕๕๕ อุณหภูมิเฉลี่ย min ๒๒.๗๐°C ปี ๒๕๕๖ อุณหภูมิเฉลี่ย min ๒๒.๒๘°C และในปี ๒๕๕๗ อุณหภูมิเฉลี่ย min ๒๐.๗๘°C

จากการเก็บข้อมูลพบว่าอยู่ในเกณฑ์ปกติคือไม่เกิน ๒๕°C ถึงแม้ค่าอุณหภูมิเฉลี่ย max ที่เก็บได้ในปี ๒๕๕๕-๒๕๕๗ จะเกิน ๒๕°C มีค่าเฉลี่ยลดลงแต่ไม่เกิน ๓๐ °C ซึ่งเป็นค่าที่ยอมรับได้ในการเก็บรักษา ยา คือ ยาทั่วไปสามารถเก็บที่อุณหภูมิห้อง ๒๕ - ๓๐ °C จากการเปลี่ยนเครื่องปรับอากาศเครื่องใหม่ และมีการเปิด - ปิด เครื่องปรับอากาศนานมากขึ้นจากปี ๒๕๕๕ เพราะฝ่ายเภสัชกรรมมีการ ปฏิบัติงานนอกเวลาราชการเพิ่มในช่วง ๑๖.๓๐- ๒๐.๓๐ น. และสภาพอากาศในเวลากลางคืนที่อำเภอ สอยดาวมีอากาศค่อนข้างเย็นทำให้อุณหภูมิในคลังหลังปิดเครื่องปรับอากาศอยู่ในช่วงเฉลี่ย ๒๖-๒๘°C ซึ่งเป็นค่าที่ยังอยู่ในช่วงที่กำหนด

- ความชื้นสัมพัทธ์เฉลี่ย

ปี ๒๕๕๕ มีการเก็บบันทึกความชื้นสัมพัทธ์เฉลี่ย max ๖๑.๔๒% ปี ๒๕๕๖ ความชื้นสัมพัทธ์เฉลี่ย max ๖๕.๑๑% และในปี ๒๕๕๗ ความชื้นสัมพัทธ์เฉลี่ย max ๖๖.๑๙%

ปี ๒๕๕๕ ความชื้นสัมพัทธ์เฉลี่ย min ๔๓.๐๑% ในปี ๒๕๕๖ ความชื้นสัมพัทธ์เฉลี่ย min ๓๙.๔% และ ในปี ๒๕๕๗ ความชื้นสัมพัทธ์เฉลี่ย min ๔๖.๖๓%

จากการเก็บข้อมูลพบว่า ค่าเฉลี่ย max ของความชื้นสัมพัทธ์อยู่ในเกณฑ์ที่เหมาะสม แต่ค่า min ยังมี ค่าเฉลี่ยต่ำกว่าเกณฑ์ที่กำหนดคือในช่วง ๖๐-๖๕% เนื่องจากสภาพอากาศหลังปิดเครื่องปรับอากาศใน เวลากลางคืนมีส่วนทำให้ความชื้นสัมพัทธ์ไม่อยู่ในเกณฑ์ที่ต้องการ

- ตู้เย็นคลังยาและตู้เย็นเก็บ PCEC

จากการเก็บข้อมูลในปี ๒๕๕๕ -๒๕๕๗ พบว่ามีค่าเฉลี่ยอุณหภูมิอยู่ในเกณฑ์ปกติ คือ ในช่วง ๒ - ๘ °C

