

งานบริการเภสัชกรรมผู้ป่วยนอกประจำปีงบประมาณ 2556

ผู้รับบริการผู้ป่วยนอกประจำปีงบประมาณ 2556 จำนวน 86,330 ราย
 ให้บริการให้คำปรึกษาด้านยาแก่ผู้ป่วย ในด้านการใช้ยาเทคนิคพิเศษ เช่น ยาพ่นสูดทางปาก ยาฉีดอินซูลิน
 และให้คำแนะนำผลตรวจเลือดประจำปีในผู้ป่วยเบาหวาน ความดันโลหิตสูง

การให้คำปรึกษา	จำนวน (ครั้ง)
first visit coueseling DM HT lab ปี	800
สอนการฉีด insulin รายใหม่	36
ติดตามทบทวนการฉีด insulin	122
ประเมินอาการทางหัวใจ	7
สอนพ่นยา inhaler ยาพ่นจมูกรายใหม่	12
ติดตามการใช้ยาสูดพ่น	416
ประเมินระดับการ control และเป่า PEFR	27
แนะนำกลไกการดำเนินโรคและแผนการรักษา asthma	1
ประเมินปัจจัยกระตุ้นและแนวทางการเลี่ยง asthma	1
ซักประวัติ ค้นหาสาเหตุ ตัวกระตุ้น ลักษณะการชักรายใหม่	1
ประเมินอาการในผู้ป่วยจิตเวช	2
แนะนำการปฏิบัติตัวและอาหารที่ควรเลี่ยง gout	1
แนะนำการปฏิบัติตัวและอาหารที่ควรเลี่ยง dyslipidemia	1
อื่นๆ	5

ระยะเวลาารรับยา

สุมจับเวลาในช่วงวันที่ 21 มกราคม 2556 – 25 มกราคม 2556 จำนวน 5 วัน ไบสังยาทั้งหมดจำนวน 1,425 ไบ

ประเภทผู้ป่วยที่ต้องชำระค่าบริการที่ห้องเก็บเงินก่อนรับยา

สุมจับเวลาจำนวน	50	ไบ
ระยะเวลารอเฉลี่ย	7.42	นาที
ระยะเวลารอน้อยที่สุด	1	นาที
ระยะเวลารอมากที่สุด	43	นาที
ประเภทผู้ป่วยที่รับยาจากห้องยา		
สุมจับเวลาจำนวน	406	ไบ
ระยะเวลารอเฉลี่ย	10.23	นาที
ระยะเวลารอน้อยที่สุด	1	นาที
ระยะเวลารอมากที่สุด	44	นาที

สรุปความคลาดเคลื่อนทางยา (Medication error)

1. แบ่งตามระดับความรุนแรงของอุบัติการณ์

ประเภท Medication error	ระดับความรุนแรง(ครั้ง)				
	A	B	C	D	E
1. Processing error — การจัดหา — การกระจาย เบิก-จ่ายยา — การเก็บรักษา — การเตรียม/จัดยา — การติดตามผล/พิษจาก การใช้ยา(monitor)	1	1 952	5 3 5		
2. Prescribing error		1275	27	3	
3. Dispensing error		6	73	3	
4. Administrating error			4		
5. Compliance error	6	18	432	57	2

ระดับ E เกิด 2 ครั้ง คือ

- HN 26952 สายพิน อยู่หมู่ 7 ปะตง ชาตยารักษาโรคเบาหวานมานาน 1 ปี มาด้วยอาการบวมทั้งตัว และเป็นผู้ป่วยติดเชื้อ HIV ด้วย
- ผู้ป่วยเบาหวาน ไม่มีคนจัดยาให้กินเพราะไปธุระ ทำให้ไม่ได้กินยาลดน้ำตาลในเลือดเป็นเวลา 7 วัน อีกทั้งผู้ป่วยยังกินน้ำอัดลมเป็นประจำทุกวัน ตรวจวัดระดับน้ำตาลในเลือด (FBS) 484 mg/dL ทำให้ต้องได้รับการรักษาโดยฉีด RI 12 **u** stat

2. แบ่งตามความถี่สูง

ประเภท Medication error	รายละเอียด	จำนวน(ครั้ง)
1. Prescribing error	<ul style="list-style-type: none"> - จำนวนไม่ครบ 251 - Dose เกิน 134 - ไม่ได้สั่งยา (เทียบสมุด/ประวัติเดิม) 117 - Dose ต่ำ 108 - วิธีใช้บนใบสั่งยาไม่ตรงกับสมุด/ประวัติเดิม 101 - จำนวนเกิน 96 - วิธีกินผิด 79 - ไม่สั่งเข็ม+ syringe Insulin 70 - เคยแพ้ 25 	
2. Processing error (เตรียม/จัดยา)	<ul style="list-style-type: none"> - ผิดชนิด 248 - ไม่ได้จัด 216 - จำนวนไม่ครบ 164 - ผิดขนาด 112 - จำนวนเกิน 62 	
3. Dispensing error	<ul style="list-style-type: none"> - ไม่ครบชนิด 25 - จำนวนไม่ครบ 17 - ผิดคน 8 - จำนวนเกิน 5 - ไม่ได้จ่ายยาเพราะแพทย์เพิ่มยาไม่ได้โทรแจ้งจึงจ่ายยาไปแล้ว 5 	
4. Administrating error	<ul style="list-style-type: none"> - ไม่ได้ฉีดให้ผู้ป่วย 2 - ให้ยาผิดวิธี 1 - ยาฉีดเหลือเกินจำนวน stock 1 	
5. Compliance error	<ul style="list-style-type: none"> - ขาดยา-มาไม่ตรงนัด 48 - ผิดนัด- เหลือยาเก่า 40 - ไม่กินยาสม่ำเสมอ 37 - กินผิด- ปรับยาเอง 31 - ตั้งใจไม่กิน/ใช้ยา 23 - ยาพ้น-ใช้ไม่ถูกวิธี 20 - ไม่ได้นำสมุดมา 17 	

3. แบ่งตามความเสี่ยงสูง (High risk)

ประเภท Medication error	จำนวน(ครั้ง)
1. Prescribing error	65
2. Processing error	
- การจัดหา	-
- การกระจาย เบิก-จ่ายยา	-
- การเก็บรักษา	1
- การเตรียม/จัดยา	20
- การติดตามผล/พิษจากการใช้ยา(monitor)	-
3. Dispensing error	13
4. Administrating error	1
5. Compliance error	77

4. แบ่งตามหน่วยที่เกิดความเสี่ยง

หน่วยงาน	จำนวน(ครั้ง) non-high risk	High risk(ครั้ง)
แพทย์	1199	62
เภสัชกรรม	1261	24
ทันตกรรม	28	-
ER	35	2
OPD	11	-
Ward	4	3
ห้องคลอด	1	-
ผู้ป่วย	476	81
รพ.พระปกเกล้า	2	3
คลินิก ANC	30	-
คลินิก DM	12	-
คลินิก AIDs	1	-
คลินิก ARV	1	-
โรงครัว	2	-

5. แบ่งตามโรคที่เกิดความคลาดเคลื่อน

โรค	จำนวน(ครั้ง) non-hi risk	High risk (ครั้ง)
DM	146	46
HT	180	24
ASTHMA	31	2
COPD	38	6
WARFARIN	0	12
WARFARIN**	12	
AIDS	1	2
STROKE	3	2
PHYCHOSIS	48	3
HEART	26	3
Lipid	10	2
TB	3	1
Thyrotoxicosis	3	1
Epilepsy	4	3
Parkinson	1	
AF	1	1
Depression	1	

ตารางแสดงรายการคูกยาที่พบการสั่งใช้ยาผิด (Prescribing error)

รายการยา	จำนวน(ครั้ง)
1. Alum milk IPD - OPD	4
2. Amoxicillin 250 mg - Amoxicillin 500 mg	3
3. Simvastatin 10 mg - Simvastatin 40 mg	3
4. Aspirin 81 mg - Aspirin 300 mg	2
5. Diclofenac - Dicloxacillin	2

ตารางแสดงรายการคูกยาที่พบการเตรียม/จัดยาผิด (Processing error)

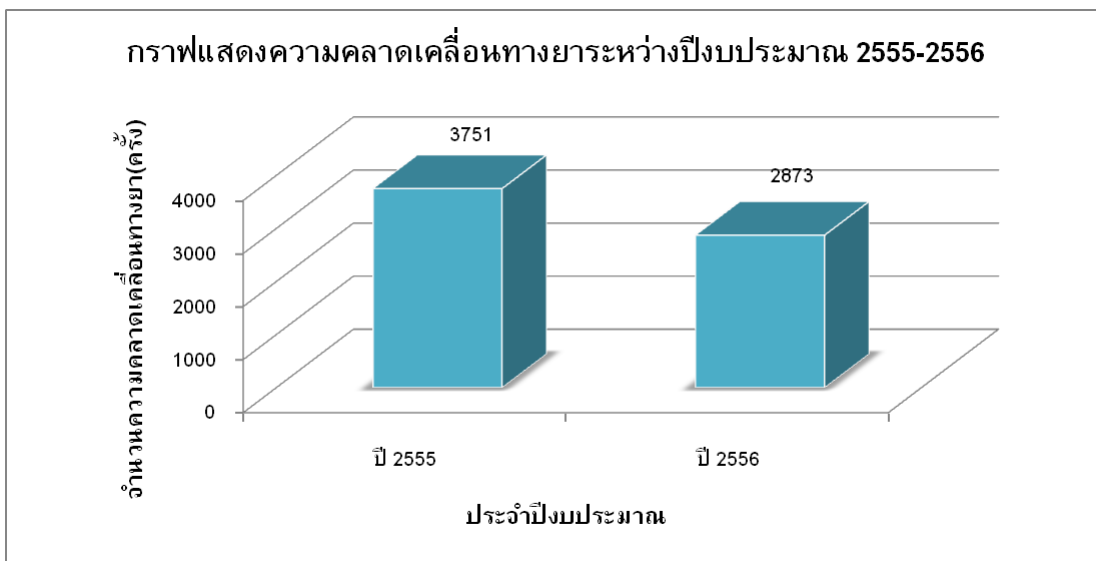
รายการยา	จำนวน(ครั้ง)
1. Paracetamol 325 mg - Paracetamol 500 mg	17
2. Vitamin B complex - Vitamin B 1-6-12	12
3. Enalapril 5 mg - Enalapril 20 mg	10
4. Diazepam 2 mg - Diazepam 5 mg	10
5. Budesonide MDI - Berodual MDI	10

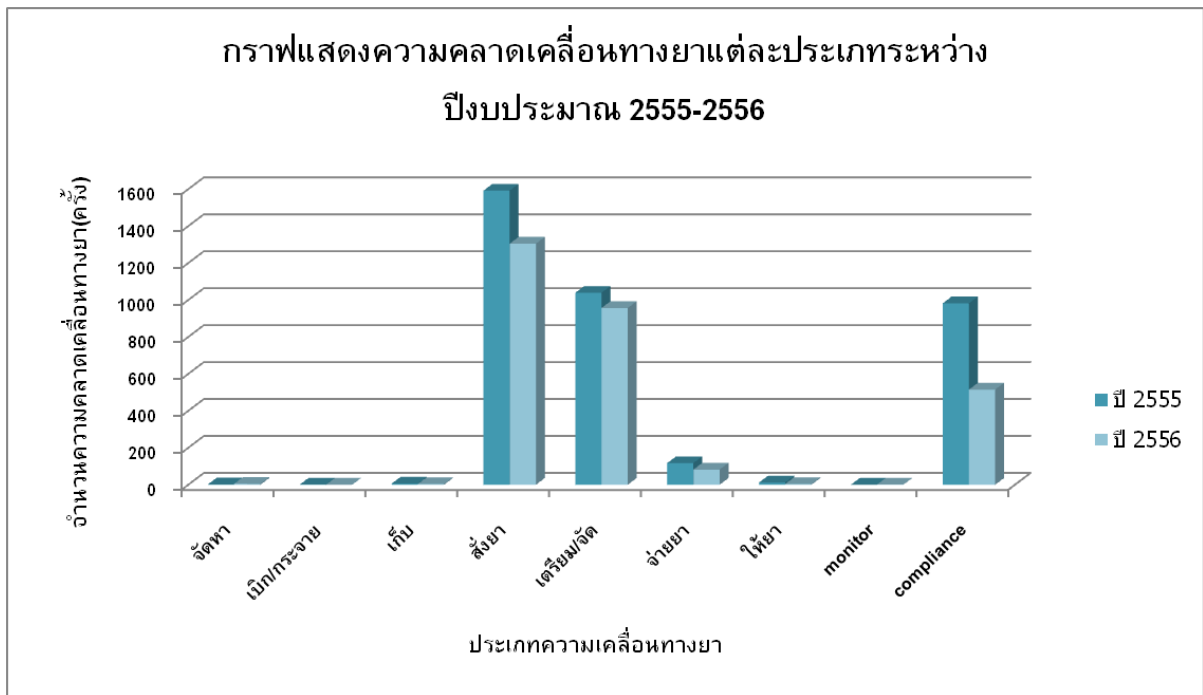
ตารางแสดงรายการยากลุ่ม Look Alike Sound Alike

Budesonide MDI - Berodual MDI	Hyoscine - Hydroxyzine
Salbutamol MDI - Berodual MDI	Hydralazine - Hydroxyzine
Budesonide MDI - Seretide MDI	Diazepam - Doxazocin
Budesonide MDI - Salbutamol MDI	TA 0.1% - TA oral paste

สรุปการบันทึกความคลาดเคลื่อนทางยา (Medication error) ของกลุ่มงานเภสัชกรรม

ประเภท Medication error	ปีงบประมาณ	
	2555(ครั้ง)	2556(ครั้ง)
1. Processing error		
- การจัดหา	2	5
- การกระจาย เบิก-จ่ายยา	1	0
- การเก็บรักษา	6	4
- การเตรียม/จัดยา	1039	957
- การติดตามผล/พิษจากการใช้ยา (monitor)	0	1
2. Prescribing error	1592	1305
3. Dispensing error	117	82
4. Administrating error	12	4
5. Compliance error	982	515
จำนวนรวม (ครั้ง)	3751	2873





จากกราฟแสดงความคลาดเคลื่อนทางยา ระหว่างปีงบประมาณ 2555-2556 ทั้งภาพรวมและแบ่งตามประเภทความคลาดเคลื่อนทางยา พบว่ามีแนวโน้มลดลง คือ Processing error ด้านการกระจาย เบิก-จ่ายยา เนื่องจากการบริหารคลังเวชภัณฑ์มีความต่อเนื่องทำให้ไม่เกิดปัญหาขาดแคลน ด้านการเก็บรักษา มีการตรวจสอบสถานะการเก็บรักษาให้อยู่ในสถานะที่เหมาะสม ส่งผลให้ยา ยังคงมีประสิทธิภาพในการรักษา เช่น เดิม ด้านการเตรียม/จัดยา เนื่องจากผู้ช่วยเภสัชกรที่รับเพิ่มจากปีงบประมาณ 2555 มีความชำนาญในการจัดหรือเตรียมยาเพิ่มขึ้น จึงทำให้เกิดความผิดพลาดลดลงในขั้นตอนดังกล่าว ในส่วนของ Prescribing error, Dispensing error , Administrating error พบว่าบุคลากรทางการแพทย์แต่ละหน่วยงาน มีความรอบคอบ และตระหนักถึงความปลอดภัยในการใช้ยาของผู้ป่วยมากขึ้น ส่งผลให้เกิดประสิทธิภาพในการรักษาที่ดีและเกิดความปลอดภัยต่อผู้ป่วยเอง ในส่วนของ Compliance error ผู้ป่วยมีความตระหนักถึงการใช้ยาเพื่อให้เกิดความปลอดภัย อีกทั้งยังมีส่วนทำให้เกิดประสิทธิภาพในการรักษามากที่สุดอีกด้วย