

งานบริหารเวชภัณฑ์ ปี2556

ภก.ประธาน จานุสรณ์

สัดส่วนของยาในบัญชียาหลักแห่งชาติและยานอกบัญชียาหลักแห่งชาติปีงบประมาณ ๒๕๕๖ คือ ๓๔.๕ : ๓๑ หรือคิดเป็นร้อยละ ๙๑.๗๖ : ๘.๒๔ จากกรอบรายการยาทั้งหมด ๓๗๖ รายการ ซึ่งสอดคล้องกับนโยบายพัฒนาสุขภาพดีด้วยต้นทุนต่ำ (good health at low cost) ที่กำหนดให้สัดส่วนรายการยาในบัญชียาหลักแห่งชาติ ในบัญชีรายการยาของโรงพยาบาลชุมชนไม่น้อยกว่าร้อยละ ๙๐ โดยเป็นการปรับลดจากกรอบรายการยาปีงบประมาณ ๒๕๕๕ ที่มีจำนวนรายการยา ๓๗๗ รายการ ปรับลดลง ๑ รายการ โดยคณะกรรมการเภสัชกรรมและการบำบัด(PTC) พิจารณาตัดยาออกจากกรอบรายการยาโรงพยาบาล ๓ รายการคือ Pen V dry syrup 60 ml, Nystatin suspension 15 ml และ Ranitidine 300 mg tab และพิจารณานำยาเข้ากรอบรายการยาจำนวน ๒ รายการ คือ Bisacodyl 5 mg, Ranitidine 150 mg

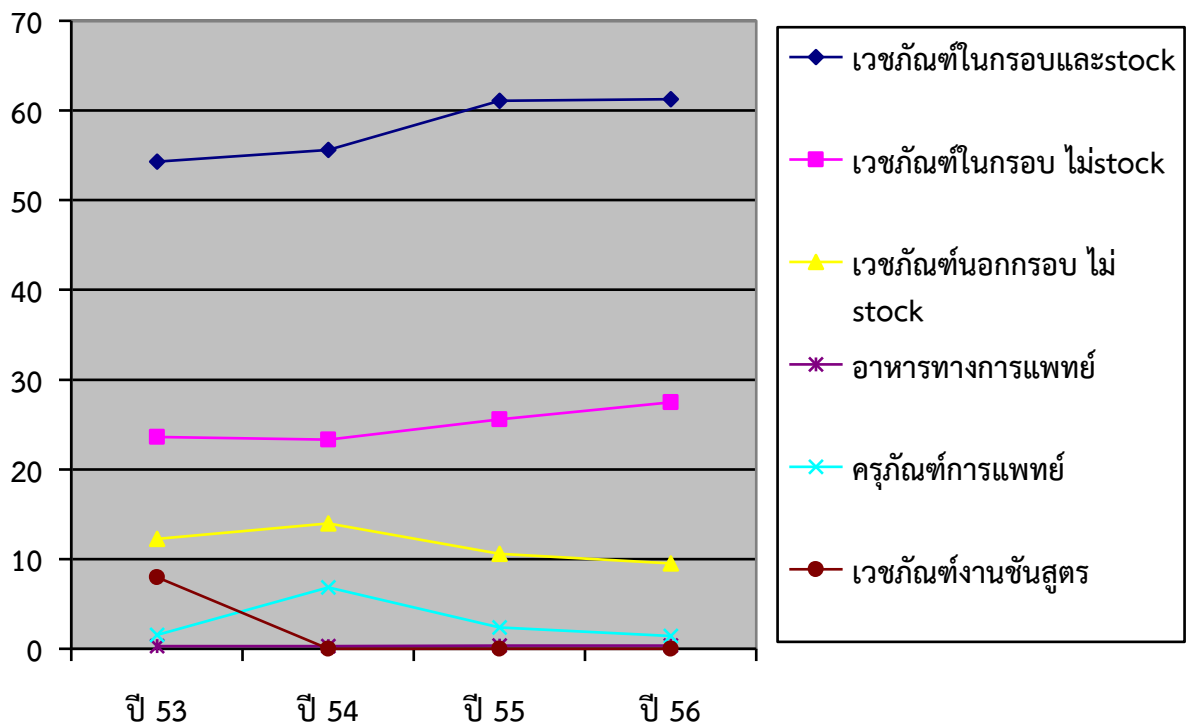
นอกจากนี้ กลุ่มงานเภสัชกรรมฯ ได้ใช้เงินบำรุงจัดซื้อยาในบัญชียาหลักฯ และยานอกบัญชียาหลักฯ ในสัดส่วน ๙๔.๖๐ : ๕.๔๐ ซึ่งสอดคล้องกับนโยบายพัฒนาสุขภาพดีด้วยต้นทุนต่ำ (good health at low cost) เช่นกัน ที่กำหนดให้ใช้เงินบำรุงโรงพยาบาลซื้อยาในบัญชียาหลักแห่งชาติไม่น้อยกว่าร้อยละ ๘๐ ของมูลค่าจัดซื้อยาทั้งหมด

มูลค่าการจัดซื้อยาในปีงบประมาณ ๒๕๕๖ รวม ๙,๔๓๔,๘๔๖.๘๘ บาท มากกว่าปีงบประมาณที่แล้ว ที่มีมูลค่า ๘,๘๖๑,๖๓๔.๙๓ บาท โดยจัดซื้อยาเพิ่มขึ้นจากปีงบประมาณที่ผ่านมาเป็นมูลค่า ๕๓๓,๒๑๑.๙๕ บาท โดยเป็นการปรับเพิ่มขึ้นของมูลค่าซื้อด้วยวิธีกรณีพิเศษและตกลงราคา มูลค่า ๓๑,๒๕๔.๔๙ บาท และ ๕๔๑,๙๕๗.๔๖ บาท ตามลำดับ สาเหตุเนื่องจากปริมาณการเบิกจ่ายยาในกลุ่มโรคเรื้อรัง(เบาหวาน, ความดันโลหิตสูง), กลุ่มโรคระบบทางเดินหายใจ (โดยเฉพาะกลุ่มยาพ่น), กลุ่มโรคระบบทางเดินอาหาร, กลุ่มน้ำเกลือและกลุ่มยาสมุนไพร มีปริมาณเพิ่มสูงขึ้น เมื่อเทียบกับปีงบประมาณ ๒๕๕๕ โดยเฉพาะสองกลุ่มแรกที่มีปริมาณการเบิกจ่ายเพิ่มสูงกว่ากลุ่มอื่นๆ โดยคิดเป็นมูลค่าเบิกที่เพิ่มขึ้น ๕๔๐,๐๘๘.๙๓ บาท

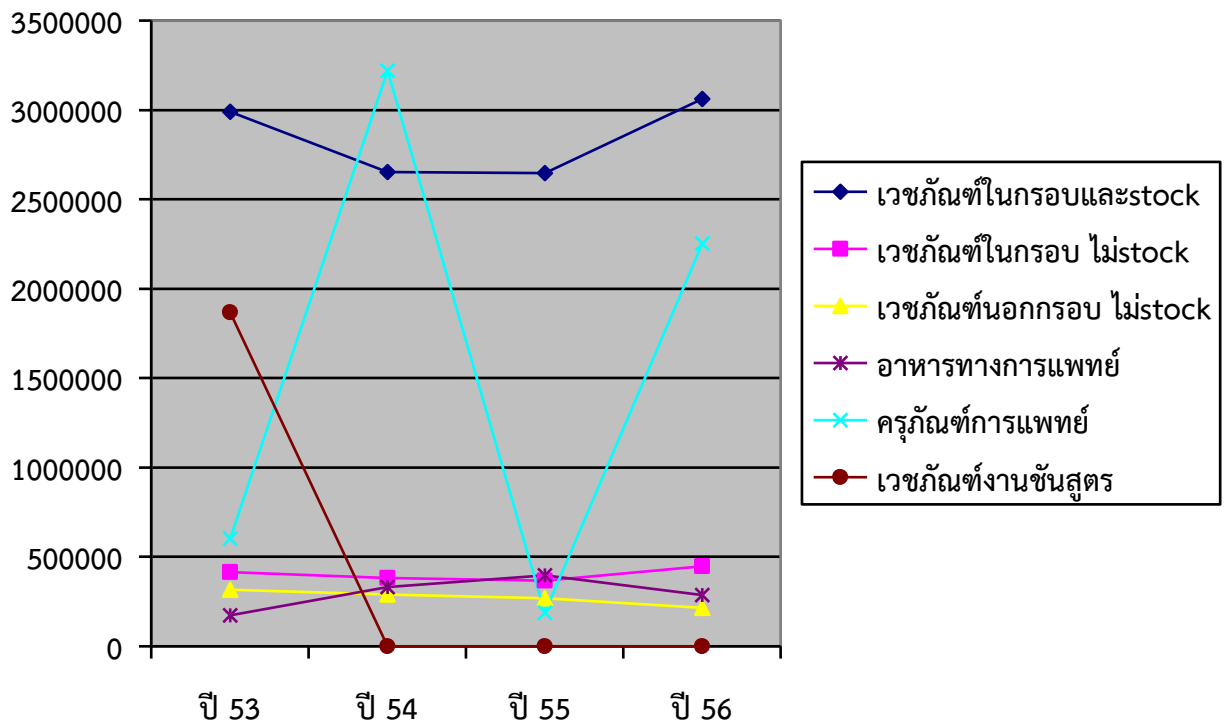
● เวชภัณฑ์มิใช่ยาและครุภัณฑ์การแพทย์

ปีงบประมาณ ๒๕๕๖					
ประเภท	รายการ	%	มูลค่าจัดซื้อ (บาท)	ตกลงราคา (บาท)	สอบราคา (บาท)
เวชภัณฑ์ในกรอบ รพ. และ stock	๑๗๔	๖๑.๒๗	๓,๐๖๒,๘๔๙.๔๙	๓,๐๖๒,๘๔๙.๔๙	-
เวชภัณฑ์ในกรอบ รพ. และ ไม่stock	๗๘	๒๗.๔๖	๔๔๗,๙๙๒.๗๗	๔๔๗,๙๙๒.๗๗	-
เวชภัณฑ์นอกกรอบ	๒๔	๙.๕๑	๒๑๓,๙๙๔.๒๐	๒๑๓,๙๙๔.๒๐	-
อาหารทางการแพทย์	๑	๐.๓๕	๒๘๕,๒๖๒	๒๘๕,๒๖๒	-
ครุภัณฑ์การแพทย์	๔+๔	๑.๔๑	๒,๒๕๑,๖๒๕	๑๐๒,๖๐๐	๒,๑๔๙,๐๒๕
เวชภัณฑ์มิใช่ยา งานชั้นสูต	-	-	-	-	-
รวม	๒๘๔	๑๐๐	๖,๒๖๑,๗๒๓.๔๖	๔,๑๑๒,๖๙๘.๔๖	๒,๑๔๙,๐๒๕

ปีงบประมาณ ๒๕๕๕					
ประเภท	รายการ	%	มูลค่าจัดซื้อ (บาท)	ตกลงราคา (บาท)	สอบราคา (บาท)
เวชภัณฑ์ในกรอบ รพ. และ stock	๑๗๙	๖๑.๐๙	๒,๖๔๖,๐๕๗.๓๐	๒,๖๔๖,๐๕๗.๓๐	-
เวชภัณฑ์ในกรอบ รพ. และ ไม่stock	๗๕	๒๕.๖๐	๓๖๗,๐๐๔.๓๐	๓๖๗,๐๐๔.๓๐	-
เวชภัณฑ์นอกกรอบ	๓๑	๑๐.๕๘	๒๖๘,๑๑๔.๔๐	๒๖๘,๑๑๔.๔๐	-
อาหารทางการแพทย์	๑	๐.๓๔	๓๙๘,๐๔๐	๓๙๘,๐๔๐	-
ครุภัณฑ์การแพทย์	๗	๒.๓๙	๑๘๗,๕๐๐	๑๘๗,๕๐๐	-
เวชภัณฑ์มีโซ่ยา งานชั้นสูง	-	-	-	-	-
รวม	๒๙๓	๑๐๐	๓,๘๖๖,๗๑๖	๓,๘๖๖,๗๑๖	-



กราฟที่ ๑ แสดงร้อยละของจำนวนเวชภัณฑ์มีโซ่ยา, อาหารทางการแพทย์ และครุภัณฑ์การแพทย์



กราฟที่ ๒ แสดงมูลค่าเวชภัณฑ์มิใช่ยา, อาหารทางการแพทย์ และครุภัณฑ์การแพทย์

การจัดซื้อเวชภัณฑ์มิใช่ยาในกรอบโรงพยาบาลประเภทที่สำรองคลังและไม่สำรองคลังมีมูลค่าการจัดซื้อในปีงบประมาณ ๒๕๕๖ เพิ่มขึ้นจากปีงบประมาณ ๒๕๕๕ เป็นมูลค่า ๔๑๖,๗๙๒.๑๙ บาท และ ๘๐,๙๘๘.๔๗ บาท ตามลำดับ เนื่องจาก ผู้ป่วยเพิ่มจำนวนมากขึ้น ส่วนเวชภัณฑ์มิใช่ยานอกกรอบรพ. มีมูลค่าจัดซื้อที่ใกล้เคียงกันทั้งสองปีงบประมาณ

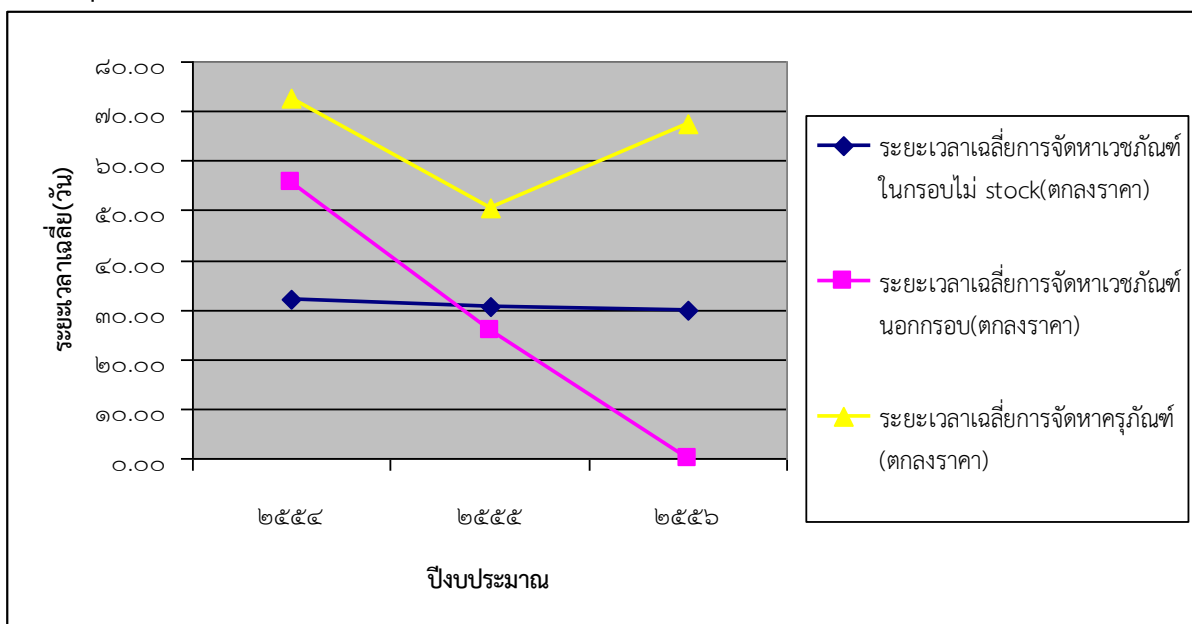
อาหารทางการแพทย์ในปีงบประมาณ ๒๕๕๖ มีมูลค่าการจัดซื้อลดลงกว่าปีงบประมาณ ๒๕๕๕ เนื่องจากมีปัญหาด้านการผลิต ทำให้มีสินค้าขาดจำหน่าย ส่งผลให้บางครั้งไม่มีจ่ายให้แก่ผู้ป่วย และในกรณีของครุภัณฑ์การแพทย์ ในปีงบประมาณ ๒๕๕๖ มีการดำเนินการจัดซื้อด้วยวิธีสอบราคาโดยใช้เงินงบประมาณในระบบหลักประกันสุขภาพถ้วนหน้าที่เหลือจ่ายตั้งแต่ปีงบประมาณ ๒๕๕๐-๒๕๕๕ ในการจัดซื้อเครื่องกระตุ้นหัวใจไฟฟ้าจำนวน ๑ เครื่อง, งบค่าเสื่อมระดับหน่วยบริการ ๕๐% ปีงบประมาณ ๒๕๕๖ สำหรับจัดซื้อเครื่องดึงหลังและเครื่องกระตุ้นหัวใจไฟฟ้า จำนวนอย่างละ ๑ เครื่อง และงบค่าเสื่อมระดับจังหวัด ๒๐% ปีงบประมาณ ๒๕๕๖ สำหรับจัดซื้อเครื่องตรวจอวัยวะภายในด้วยคลื่นเสียงความถี่สูง ชนิดดิจิตอล Raw data จำนวน ๑ เครื่อง

ในส่วนของเวชภัณฑ์มิใช่ยา งานชั้นสูตร ในปีงบประมาณ ๒๕๕๖ ไม่มีการจัดซื้อด้วยวิธีสอบราคา เนื่องจากนโยบายของนายแพทย์สาธารณสุขจังหวัดให้ดำเนินการจัดซื้อร่วมระดับจังหวัดโดยให้โรงพยาบาลพระปกเกล้าเป็นผู้ดำเนินงาน ซึ่งคาดว่าจะดำเนินการจัดซื้อร่วมได้แล้วเสร็จภายในปีงบประมาณ ๒๕๕๗

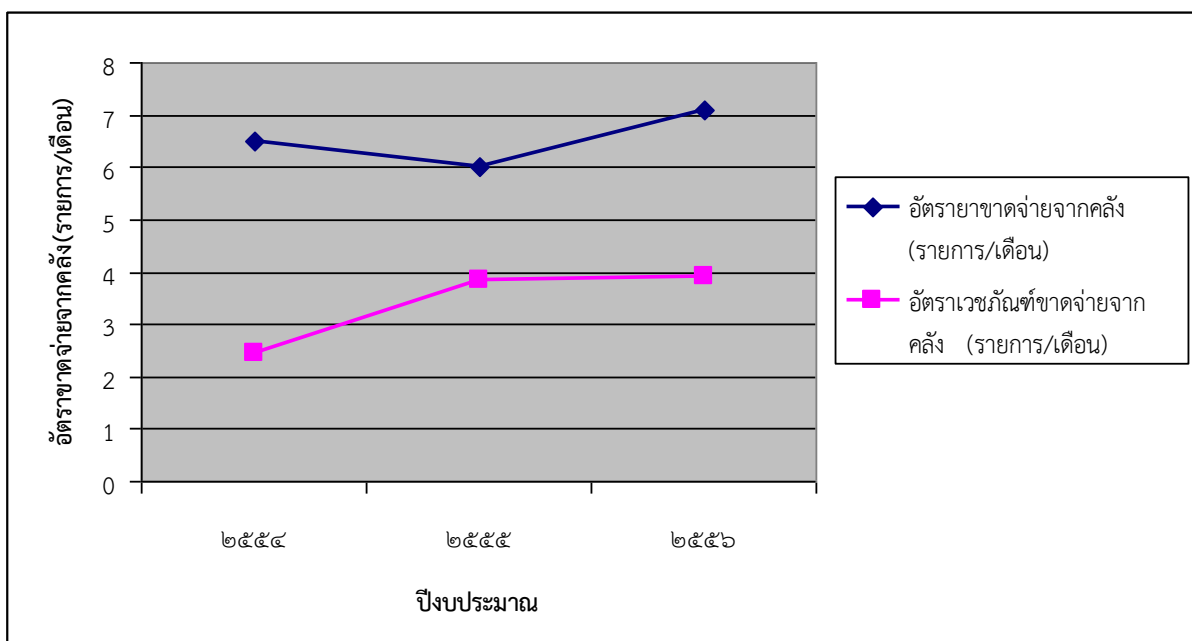
คุณภาพการจัดหา

ตัวชี้วัด	หน่วย	ผลงาน ๒๕๕๔	ผลงาน ๒๕๕๕	ผลงาน ๒๕๕๖
%ระยะเวลาเทียบกับค่ามาตรฐาน การจัดหาครุภัณฑ์(สอบราคา)	%	๗๙.๕๘	-	๖๘.๓๐
%ระยะเวลาเทียบกับค่ามาตรฐาน การจัดหาเวชภัณฑ์(สอบราคา)	%	ไม่ได้รับอนุมัติ	-	-
หมายเหตุ ๑๒๐% หมายถึงใช้เวลามากกว่าเวลาเป้าหมายระดับเร็วที่สุด เป็น ๑๒๐%				
ระยะเวลาเฉลี่ยการจัดหาเวชภัณฑ์ในกรอบไม่ stock(ตกลงราคา)	วัน	๓๒.๑๕	๓๐.๔๔	๒๙.๘๔
ระยะเวลาเฉลี่ยการจัดหาเวชภัณฑ์นอกกรอบ(ตกลงราคา)	วัน	๕๕.๖๘	๒๕.๘๙	๕๐.๗๔
ระยะเวลาเฉลี่ยการจัดหาครุภัณฑ์(ตกลงราคา)	วัน	๗๒.๘๐	๕๐.๔๓	๖๗.๓๓
อัตรายาขาดจ่ายจากคลัง (ครั้ง/รายการ/เดือน)	ครั้ง	๖.๕ *	๖ *	๗.๐๘ *
อัตราเวชภัณฑ์ขาดจ่ายจากคลัง (ครั้ง/รายการ/เดือน)	ครั้ง	๒.๔๕ *	๓.๘๓ *	๓.๙๒ *

หมายเหตุ * คิดเป็นรายการต่อเดือน



กราฟที่ ๓ แสดงระยะเวลาเฉลี่ยการจัดหาเวชภัณฑ์มิใช่ยาและครุภัณฑ์การแพทย์



กราฟที่ ๔ แสดงอัตรายาและเวชภัณฑ์ขาดจ่ายจากคลัง

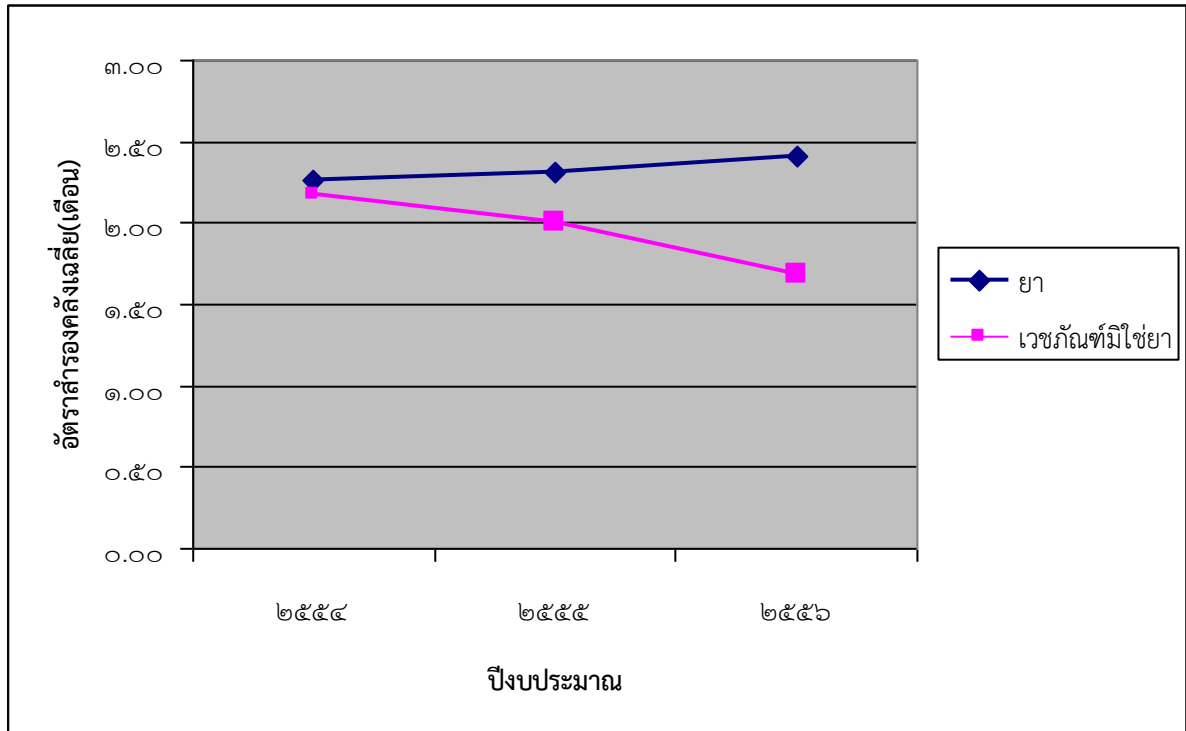
กรณีระยะเวลาเฉลี่ยการจัดหาเวชภัณฑ์นอกกรอบและการจัดหาครุภัณฑ์การแพทย์ ใช้ระยะเวลาเฉลี่ยในการจัดหาเพิ่มขึ้นในปี ๒๕๕๖ เนื่องจากกำหนดให้หน่วยงานที่ต้องการใช้เวชภัณฑ์, ครุภัณฑ์การแพทย์ต้องกำหนดคุณลักษณะเฉพาะของเวชภัณฑ์, ครุภัณฑ์ที่ต้องการ เพื่อเป็นข้อมูลประกอบการจัดซื้อ ทำให้กระบวนการจัดซื้อในบางครั้งเกิดความล่าช้า หรือบางครั้งบริษัทขาดส่งสินค้าทำให้ระยะเวลาในการจัดหาเพิ่มขึ้น

อัตรายาและเวชภัณฑ์ขาดจ่ายจากคลัง ในปีงบประมาณ ๒๕๕๖ เท่ากับ ๗ และ ๓.๙๒ รายการ/เดือน ตามลำดับ ซึ่งอยู่ในระดับที่ใกล้เคียงกับปีงบประมาณ ๒๕๕๕ โดยยาที่ขาดส่วนใหญ่จะเป็นยากลุ่มน้ำเกลือ ซึ่งเป็นผลสืบเนื่องจากเหตุการณ์อุทกภัยที่กรุงเทพฯ ในช่วงต้นปีงบประมาณ ๒๕๕๕ (ต.ค.๒๕๕๔ - ม.ค. ๒๕๕๕) สถานการณ์ดังกล่าวทำให้เกิดภาวะน้ำเกลือขาดแคลนเป็นระยะเวลาสืบเนื่องอีกประมาณ ๑ ปี เนื่องจากโรงงานผลิตน้ำเกลือปิดซ่อมแซมไปบางโรงงาน ทำให้โรงงานที่เหลืออยู่ต้องผลิตน้ำเกลือเพื่อให้เพียงพอใช้ในระบบสาธารณสุขของประเทศ เหตุการณ์น้ำเกลือขาดแคลนดังกล่าวถูกแก้ไขให้กลับเข้าสู่ภาวะปกติในช่วงเวลาประมาณเดือนมีนาคม ๒๕๕๖ นอกจากกลุ่มน้ำเกลือแล้วยาที่มีภาวะขาดจ่ายอีกกลุ่มคือ ยากลุ่มที่องค์การเภสัชกรรมแจ้งยกเลิกจำหน่ายชั่วคราว โดยเฉพาะในช่วงปลายปีงบประมาณ มีรายการยาที่องค์การเภสัชกรรมแจ้งตัดจำหน่ายเป็นจำนวนมาก

● อัตราเวชภัณฑ์คงคลัง

ปี ๒๕๕๖	ยา			เวชภัณฑ์		
	จ่ายออก	คงคลัง	อัตราสtock	จ่ายออก	คงคลัง	อัตราสtock
ต.ค.	๙๔๑,๗๐๕.๕๘	๑,๕๒๓,๘๐๑.๘๓	๑.๖๒	๓๒๙,๓๒๓.๐๕	๗๓๕,๓๘๙.๙๓	๒.๒๓
พ.ย.	๘๑๒,๗๓๑.๓๐	๒,๒๙๘,๙๐๗.๙๔	๒.๘๓	๓๒๒,๐๓๓.๗๙	๗๐๓,๐๕๗.๖๘	๒.๑๘
ธ.ค.	๖๓๓,๑๓๘.๓๘	๒,๑๕๑,๐๔๒.๘๑	๓.๔๐	๒๔๙,๐๓๙.๘๑	๘๒๒,๓๔๘.๙๖	๓.๓๐
ม.ค.	๘๒๒,๐๒๒.๘๕	๒,๓๓๖,๘๓๐.๐๔	๒.๘๕	๓๓๘,๔๓๒.๕๑	๖๒๒,๖๑๔.๑๙	๑.๘๔
ก.พ.	๖๗๖,๘๖๑.๗๘	๑,๗๘๖,๔๔๐.๒๖	๒.๖๔	๓๑๒,๙๕๙.๙๖	๕๖๖,๓๐๖.๒๓	๑.๘๑
มี.ค.	๘๖๘,๘๗๖.๑๑	๒,๒๙๕,๖๙๖.๖๔	๒.๖๔	๒๔๔,๘๘๑.๒๔	๖๒๖,๕๒๒.๖๒	๒.๕๖
เม.ย.	๗๑๗,๘๐๖.๘๕	๑,๗๘๒,๕๕๘.๗๙	๒.๔๘	๗๒๑,๖๕๕.๑๐	๖๕๗,๕๕๕.๘๖	๐.๙๑
พ.ค.	๙๖๓,๗๓๖.๑๑	๒,๕๓๘,๓๒๔.๖๗	๒.๖๓	๔๑๔,๒๓๓.๔๔	๔๗๐,๕๖๖.๑๖	๑.๑๔
มิ.ย.	๘๕๖,๘๕๓.๒๘	๑,๘๓๕,๖๓๑.๐๔	๒.๑๔	๓๓๐,๕๖๖.๓๒	๖๙๔,๕๗๕.๓๓	๒.๑๐
ก.ค.	๙๗๔,๓๒๗.๗๕	๒,๑๒๖,๗๕๔.๓๐	๒.๑๘	๓๑๓,๕๘๘.๑๗	๔๑๘,๔๙๗.๑๖	๑.๓๓
ส.ค.	๙๐๑,๘๔๘.๗๕	๑,๖๓๐,๕๑๑.๕๒	๑.๘๑	๔๒๔,๕๕๔.๓๒	๗๓๘,๐๐๒.๐๓	๑.๗๔
ก.ย.	๑,๐๘๔,๗๑๐.๖๗	๒,๓๖๙,๖๒๕.๒๕	๒.๑๘	๕๐๘,๙๐๑.๐๔	๕๒๒,๕๔๘.๙๕	๑.๐๓
รวม	๑๐,๒๕๓,๖๑๙.๔๑	๒๔,๖๗๖,๑๒๕.๐๙	๒.๔๑	๔,๕๑๐,๑๖๘.๗๕	๗,๕๗๗,๙๘๕.๑๐	๑.๖๘

	ยา			เวชภัณฑ์มีใช้ยา		
	๒๕๕๔	๒๕๕๕	๒๕๕๖	๒๕๕๔	๒๕๕๕	๒๕๕๖
อัตราสารคงคลังเฉลี่ย	๒.๒๖	๒.๓๑	๒.๔๑	๒.๑๘	๒.๐๐	๑.๖๘



กราฟที่ ๕ แสดงอัตรายาและเวชภัณฑ์มิใช่ยาสำรองคลังเฉลี่ยต่อเดือน

๑.๒ งานจัดทำเอกสารตั้งเบิกและลงบัญชีคุมงบประมาณ

● ปริมาณผลงาน

ปีงบประมาณ	จำนวนชุดอนุมัติกลุ่มงานเภสัชกรรมฯ					
	๒๕๕๕			๒๕๕๖		
	กรณีพิเศษ	ตกลงราคา	สอบราคา	กรณีพิเศษ	ตกลงราคา	สอบราคา
ยา ED	๙	๓๐๖	-	๙	๓๐๑	-
ยา NED	๗	๕๗	-	๖	๖๗	-
ครุภัณฑ์	-	๗	-	-	๒	๔
เวชภัณฑ์มิใช่ยา	-	๑๗๕	-	-	๑๖๑	-
รวม	๑๖	๕๔๕	-	๑๕	๕๓๑	๔

จำนวนชุดอนุมัติของปีงบประมาณ ๒๕๕๖ มีจำนวนใกล้เคียงกับปี ๒๕๕๕ โดยชุดอนุมัติที่เพิ่มขึ้นมาส่วนใหญ่จะเป็นชุดอนุมัติในกลุ่มยานอกบัญชีฯ ประเภทตกลงราคา เนื่องจากในปีงบประมาณนี้องค์การเภสัชกรรมแจ้งยกเลิกจำหน่ายยา Vitamin B 1 6 12 ซึ่งเป็นยานอกบัญชียาหลักแห่งชาติ ทำให้ต้องจัดซื้อจากบริษัทอื่นด้วยวิธีตกลงราคา ทำให้จำนวนชุดอนุมัติในกลุ่มนี้เพิ่มขึ้น

● คุณภาพผลงาน

ตัวชี้วัดคุณภาพงาน	หน่วย	๒๕๕๔	๒๕๕๕	๒๕๕๖
ระยะเวลาเฉลี่ยการทำเอกสารหลังรับสินค้าตั้งเบิกถึงส่งการเงินรวม	วัน	๗๙.๔๙	๕๔.๖๙	
ระยะเวลาเฉลี่ยการทำเอกสารหลังรับสินค้าตั้งเบิกถึงส่งการเงิน - กลุ่มงานเภสัชกรรมฯ	วัน	๗๓.๘๒	๔๖.๙๗	๓๔.๕๓
ระยะเวลาเฉลี่ยการทำเอกสารหลังรับสินค้าตั้งเบิกถึงส่งการเงิน - กลุ่มงานทันตสาธารณสุข	วัน	๘๕.๓๘	-	-
ระยะเวลาเฉลี่ยการทำเอกสารหลังรับสินค้าตั้งเบิกถึงส่งการเงิน - กลุ่มงานเทคนิคการแพทย์	วัน	๙๗.๒๗	-	

ระยะเวลาเฉลี่ยการทำเอกสารชุดอนุมัติตั้งเบิก โดยนับระยะเวลาตั้งแต่ตรวจรับ ถึงส่งชุดอนุมัติที่พิมพ์เสร็จแล้วให้งานการเงิน ในปีงบประมาณ ๒๕๕๖ ระยะเวลาเฉลี่ยของกลุ่มงานเภสัชกรรมฯ เท่ากับ วัน ซึ่งน้อยกว่าระยะเวลาของปี ๒๕๕๕ เนื่องจากมีการปรับระบบการพิมพ์ชุดอนุมัติให้เร็วขึ้น ให้สอดคล้องกับระบบบันทึกข้อมูลการจัดซื้อผ่านเครือข่ายของกรมบัญชีกลาง กล่าวคือ ในปีงบประมาณ ๒๕๕๖ กรมบัญชีกลางได้ปรับระบบการจัดซื้อตามระเบียบสำนักนายกรัฐมนตรีว่าด้วยการพัสดุ พ.ศ.๒๕๓๕ ให้ดำเนินการบันทึกข้อมูลการจัดซื้อลงในโปรแกรมการจัดซื้อจัดจ้างภาครัฐด้วยวิธีการทางอิเล็กทรอนิกส์(e-GP) กลุ่มงานเภสัชกรรมฯ จึงปรับระบบเอกสารชุดอนุมัติเพื่อให้สะดวก, รวดเร็วต่อการพิมพ์ชุดอนุมัติ ด้วยเหตุดังกล่าว ผลที่ได้ คือ ระยะเวลาเฉลี่ยการพิมพ์ชุดอนุมัติตั้งเบิกถึงส่งการเงินของกลุ่มงานเภสัชกรรมฯ ลดลง อย่างไรก็ตาม ต้องติดตามปัญหาที่เกิดขึ้นและวางแนวทางแก้ไขเพื่อปรับให้ดียิ่งขึ้นต่อไป