

รายงานการประชุมคณะกรรมการบริหารโรงพยาบาลสอยดาว
ครั้งที่ ๒/๒๕๖๖
วันที่ ๑๐ พฤษภาคม ๒๕๖๖
ณ โรงพยาบาลสอยดาว

.....

ผู้มาประชุม

๑. นายชัชวาล	โกโศ	ประธานกรรมการ
๒. นายอลงกต	พรหมสาขา ณ สกลนคร	กรรมการ
๓. นางประภัสสร	เจริญนาม	กรรมการ
๔. นางสาวมรกต	ฤกษ์รัตนวารี	กรรมการ
๕. นางเกศรา	สิทธิประภา	กรรมการ
๖. นายจตุรวิทย์	วรุณวานิชบัญชา	กรรมการ
๗. นางสาวอรรณพร	ตปะนียะกุล	กรรมการ
๘. นายเอกราช	มีแก้ว	กรรมการ
๙. นางสาวโชติกา	อิสละภาพ	กรรมการและเลขานุการ
๑๐. นางสาวอารยา	ภูกองไชย	เจ้าพนักงานธุรการ

ผู้ไม่มาประชุม เนื่องจากติดราชการ

ไม่มี

เริ่มประชุม เวลา ๑๓.๓๐ น.

วาระที่ ๑ : เรื่องที่ประธานแจ้งให้ที่ประชุมทราบ

ประธาน ๑. รายการยาที่มีมูลค่าสูงสุดตามแผนจัดซื้อยา ปี ๒๕๖๖

ลำดับที่	โรงพยาบาล											
	พระปกเกล้า	ท่าใหม่	สองพี่น้อง	เขาฉกรรจ์	นายจตุรมิตร	มะขาม	ขลุง	พนมดงรัก	เขาติงขาม	แม่จางาม	สองดาว	โป่งน้ำร้อน
1	Teriparatide 600mcg/2.4ml injection (RF)	Amlodipine 5mg	Metformin tab 500 mg	INSULIN MIXTARD PENFILL 70/30, 3 ML.	Molnupiravir 200mg	Salmeterol 50 microgram+ Fluticasone propionate250 microgram acombiner	Amlodipine 5 mg	Losartan 50 mg	Amlodipine 5 mg tablet	Salmeterol+ Fluticasone 25+125 mcg	simvastatin 40 mg	Molnupiravir 200 mg
	14,712.50/amp	175/box (500 tabs)	115/500 tabs	327.42/box (5 vial)	550/40 tabs	462.24/กล่อง (60 dose)	38.52/100 tabs	330/box (300 tabs)	175/500 tabs	145.52/box	96.30/100 tabs	550/40 cap
2	Imatinib mesylate 100mg tablet	Rabies Vaccine 0.5ml	Rabies Vaccine 0.5ml	SIMVASTATIN 20 MG TABLET	Simvastatin 20 mg	Vaccine : Rabies vaccine PCEC	Simvastatin 20 mg	Molnupiravir	Simvastatin 40 mg tablet	Rabies Vaccine	simvastatin 20 mg	Rabies vaccine (PCEC)
	19,388.60/60 tabs	260/vial	260/vial	48.15/100 tabs	48.15/100 tabs	260/vial	48.15/100 tabs	470.80/box (40 tabs)	840/1,000 tabs	260/vial	48.15/100 tabs	260/vial
3	Recombinant human tissue- type plasminogen activator 50 mg inj.	Mixed Insulin 10 ml	Enalapril tab 5 mg	METFORMIN 500 MG	Amlodipine 5 mg	Insulin : Biphasic isophane human insulin (70:30) 100 IU/ml injection 10 ml	Metformin 500 mg	Simvastatin 20 mg	Insulin premixed (70/30) susp 100IU/ml inj 10ml	Metformin 500 mg	seretide evo 25/125	Amlodipine 5 mg
	20,865/vial	65.20/vial	185/1,000 tabs	117.70/500 tabs	175/500 tabs	65.20/vial	134/500 tabs	48.15/box (100 tabs)	65.20/vial	120/500 tabs	155.15/120 puff	38.52/100 tabs

ลำดับที่	โรงพยาบาล											
	พระปกเกล้า	ท่าใหม่	สองพี่น้อง	เขาฉกรรจ์	นายจตุรมิตร	มะขาม	ขลุง	พนมดงรัก	เขาติงขาม	แม่จางาม	สองดาว	โป่งน้ำร้อน
4	Meropenam 1 g injection	Metformin HCl 500 mg	NaCl 0.9 % (NSS) inj. 100 ml	MOLNUPIRAVIR R 200 MG TABLET	Metformin 500mg	Salmeterol 25 microgram + Fluticasone propionate125 microgram MCI	Losartan Potassium 50 mg	Amlodipine 5 mg	Vaccine: Rabies vaccine (PCEC)	Hydralazine 50 mg	Mixtard insulin 100ml	Seretide evohaler 25/125 mcg
	873.12/10 vials	112/box (500 tabs)	12.09/bag	470.80/40 tabs	116/500 tabs	155.15/กล่อง (120 dose)	214/300 tabs	175/box (500 tabs)	260/vial	490/500 tabs	64.20/vial	145.52/box
5	Insulin_Mixard 30_HM 300iu (70_30/NPH_i_70) penfill_injection (RF)	Salmeterol + Fluticasone 25/125	Enalapril tab 20 mg	AMLODIPINE 5 MG TABLET	Insulin Mixard (human)	Hydralazine 50 mg tablet	Molnupiravir 200 mg	Seretide (25/250) Evohaler	Salmeterol + Fluticasone 25/125 MCI 120 dose	Mixtard Insulin	NSS 100ml amp iv	Simvastatin 40 mg
	314.58/5 vials	224.70/box (120 dose)	380/1,000 tabs	35/100 tabs	66.20/vial	490/กล่อง (500 tabs)	470.80/40 tabs	562.82/box (120 dose)	155.15/set	65.20/vial	12.09/bag	96.30/100 tabs
6	Denosumab 60 mg/ml prefilled syringe (RF) ; PROLIA	Hydralazine 25 mg	NaCl 0.9 % (injection) 1000 ml	RABIE VACCINE	PCEC	0.9 % Sodium chloride (NSS) injection	Rabies Vaccine (PCEC) 1.0ml inj.	Metformin 500 mg	Vitamin B1 100 mg tablet	Mixtard Insulin Penfill	Phenytoin 100mg SR	Simvastatin 10 mg
	10,957.87/set	279/box (500 tabs)	24.61/bag	260/vial	260/vial	12.09/bottle	260/vial	133.99/box (500 tabs)	260/500 tabs	65.48/vial	329.56/100 tabs	35.31/100 tabs

ลำดับที่	โรค/อาการ											
	พระปกเกล้า	ทำใหม่	สงฆ์เมือง	เซาสุภูมิ	นาถาเขต	นระชน	ชุง	แพทมิษฐ์	เจาศิขณภฏ	นัถสงนร	นัถสงนร	นัถสงนร
7	Endoxapain 60mg/0.6ml prefilled syringe ; CLEXANE	Simvastatin 10 mg	NaCl 0.9 % (NSS) inj. 1000 ml	SALMETEROL + FLUTICASON 25/125 MG/DOSE, 120 DOSE	Amlodipine 10 mg	Glipizide 5 mg tablet	Insulin Mixed 100 IU/ml inj.	Insulin Miodard HSA	Gemfibrozil 300 mg tablet	Vitamin B complex	วัคซีน vaccine	เม็ทฟอร์น Metformin Hcl 500 mg
	449.60/2 หนะต	300/box (1,000 tabs)	26.45/bag	143.38/bottle	69.55/100 tabs	93/หนะต (500 tabs)	65.20/vial	65/vial	57/100 tabs	267.50/1,000 tabs	260/vial	115/500 tabs
8	กรนลค ๕๒๕๒๕ 300 IU/ml (NF) ; TOLUENO	NSS 100 ml	Gemfibrozil cap 300 mg	LOSARTAN 50 MG TABLET	Salmeterol + Fluticasone 25/250	Paracetamol 500 mg tablet	0.9% NSS 1000 ml	Manidipine 20 mg	Manidipine 20 mg tablet	Etonogestrel	Berodual MDI	Omeprazole 20 mg
	3,611.25/5 คัณ	12.09/หนะต	57/100 tabs	214/300 tabs	563/bottle	380/หนะต (1,000 tabs)	26.45/bottle	145/box (100 tabs)	154.74/100 tab	1,829.70/จัน	102.72/200 puff	55/100 cap
9	Entacapon 200 mg tablet (Comtan)	Enalapril 5 mg	Ipratropium + Fenoterol MDI	OMEPRAZOLE 20 MG TABLET	Losartan 50 mg	Enalapril 20 mg tablet	Serotide evhaler	Enalapril 5 mg	Enalapril 5 mg tablet	Carvediol 6.25 mg	NSS iv 1000ml	กรนลค Metard 100 IU/ml
	3,284.9/100 tabs	240/box (1,000 tabs)	102.72/200 dose	55/250 tabs	214/300 tabs	378/หนะต (1,000 tabs)	155.15/box	260/box (1,000 tabs)	260/1,000 tabs	214/100 tabs	26.45/bag	65.20/vial
10	Tiotropium 18 mcg capsule (COMBO pack)	Enalapril 20 mg	Ceftriaxone inj 1 g Vial	FAVIPRAVIR 200 MG TABLET	Salmeterol + Fluticasone 25/125	0.9 % Sodium chloride (NSS) injection	Manidipine 20 mg	Serotide Accuhaler	Glipizide 5 mg tablet	Enalapril 5 mg	NSS iv/gate 1000ml	Losartan 50 mg
	499.69/หนะต	380/box (1,000 tabs)	9/vial	400.18/34 tabs	155.15/bottle	26.40/bottle	145/100 tabs	462.24/box (60 dose)	93/500 tabs	210/1,000 tab	26.41/bottle	214/300 tabs

๒) สถานะเงินบำรุง ณ 31 มีนาคม 2566

รายการ	รพ.พระปกเกล้า	รพ.โป่งน้ำร้อน	รพ.นระชน	รพ.นัถสงนร	รพ.นัถสงนร	รพ.นัถสงนร	รพ.ชุง	รพ.แพทมิษฐ์	รพ.เจาศิขณภฏ	รพ.นัถสงนร	รพ.ทำใหม่	รพ.เซาสุภูมิ	รพ.สงฆ์เมือง
เงินคงเหลือ ณ 31 ธ.ค. 2565	701,280,427.38	80,879,121.92	15,836,519.00	45,312,510.25	32,230,841.07	26,946,382.72	45,473,534.86	53,890,645.63	34,081,438.54	37,861,101.21	38,725,911.45	40,918,911.36	40,918,911.36
เงินอุดหนุนจากรัฐบาล	1,735,832,084.85	124,836,893.43	80,812,978.91	60,894,689.69	74,156,925.35	77,198,560.51	182,833,743.53	129,908,536.26	93,387,308.06	36,844,525.41	49,331,897.58	49,393,212.25	49,393,212.25
เงินอุดหนุนจากรัฐบาล	1,598,836,873.54	65,617,671.99	58,091,269.53	31,500,791.33	39,269,150.37	32,114,314.13	54,060,169.74	49,816,736.99	39,824,282.92	29,119,315.22	30,261,681.89	26,606,276.90	26,606,276.90
เงินคงเหลือ ณ วันที่ 31 มี.ค. 2566	834,943,619.49	180,097,546.46	38,608,228.36	74,706,409.61	67,018,616.05	72,030,629.10	92,287,090.65	113,583,443.68	77,644,463.68	65,984,318.40	57,798,349.14	63,705,844.71	63,705,844.71
เงินคงเหลือจากรัฐบาล	21,823,081.39	4,627,903.83	2,240,800.31	4,778,059.82	2,265,271.41	2,656,528.40	3,112,219.32	4,816,405.43	5,203,982.73	2,481,172.45	3,211,162.78	1,874,305.97	1,874,305.97
เงินคงเหลือจากรัฐบาล	-	-	-	-	-	-	-	-	-	-	-	-	-
เงินคงเหลือจากรัฐบาล	44,133,201.94	-	-	-	-	-	-	-	-	-	-	-	-
เงินคงเหลือจากรัฐบาล	128,216,173.46	10,064,928.28	14,372,343.56	4,425,338.48	4,517,957.00	2,919,128.95	1,493,024.18	9,118,166.32	5,814,923.20	223,686.14	1,299,363.86	2,579,971.03	2,579,971.03
เงินคงเหลือจากรัฐบาล	643,811,159.70	123,372,817.35	21,995,084.49	65,309,010.31	60,215,387.64	64,454,971.75	87,699,873.15	99,848,873.33	66,823,557.75	62,879,452.78	52,784,822.50	59,281,571.31	59,281,571.31
เงินคงเหลือจากรัฐบาล	169,775,780.49	5,009,083.50	3,649,501.88	3,650,963.33	3,818,846.92	3,226,537.87	6,295,797.31	9,323,174.62	2,493,794.90	3,403,222.13	2,794,263.23	2,687,916.72	2,687,916.72
เงินคงเหลือจากรัฐบาล	439,008,597.67	7,806,796.90	15,208,893.63	9,975,763.50	7,837,997.16	8,600,151.35	16,310,671.92	12,272,568.34	15,626,218.81	7,072,914.70	8,523,723.21	11,189,253.31	11,189,253.31
เงินคงเหลือจากรัฐบาล	344,763,378.30	22,379,249.41	11,446,274.13	15,439,989.65	12,694,777.92	9,159,190.90	18,381,383.82	19,831,199.02	16,664,596.10	8,039,684.22	13,603,594.35	5,418,378.21	5,418,378.21
เงินคงเหลือจากรัฐบาล	298,285,287.80	12,603,972.86	4,183,641.63	9,838,099.70	9,188,945.92	5,696,502.15	9,935,430.54	14,538,664.27	9,821,111.20	2,891,732.47	7,559,812.60	2,262,902.01	2,262,902.01
เงินคงเหลือจากรัฐบาล	67,179,864.50	1,791,600.00	1,970,000.00	1,919,575.50	1,440,500.00	1,561,798.73	3,698,983.63	2,807,701.75	2,014,643.00	2,532,233.50	3,177,631.00	1,146,600.00	1,146,600.00
เงินคงเหลือจากรัฐบาล	1,298,625.00	7,883,676.55	5,292,832.50	3,682,314.45	2,063,332.00	1,600,890.00	4,946,969.65	2,434,033.00	5,128,821.90	2,594,696.25	2,866,460.73	2,008,873.20	2,008,873.20
เงินคงเหลือจากรัฐบาล	667,804,119.56	115,809,448.34	29,407,208.09	63,889,749.69	59,322,433.80	69,322,470.07	91,684,912.36	101,433,417.89	65,080,973.36	65,315,905.39	50,499,306.59	67,710,365.51	67,710,365.51
เงินคงเหลือจากรัฐบาล	719,894,978.97	110,808,364.84	34,757,706.71	60,038,784.16	54,438,626.83	64,094,937.30	87,389,114.34	97,008,347.87	64,587,622.46	61,917,681.36	47,794,841.36	44,837,438.81	44,837,438.81

รายงานการประเมินความเสี่ยงทางการเงิน รพ.ในสังกัดสำนักงานสาธารณสุขจังหวัดจันทบุรี ณ 31 มีนาคม 2566(แบบ 1)

ประเภท	CA	QA	Cash	NWC	No-Depletion	Liquid Index	Stable Index	Solvency Index	Risk Scoring
	Current Ratio	Quick Ratio	Cash Ratio	Net Working Capital	Net Income				
รพ.	อัตราส่วนเงินหมุนเวียน	อัตราส่วนหมุนเวียนเร็ว	อัตราส่วนเงินสด	ทุนสำรองสุทธิ	กำไรสุทธิรวมส่วนต่อมรดก	รายการขาดสภาพคล่องทางการเงิน	รายการส่วนต่อมรดก	รายการส่วนต่อมรดก	รวมความเสี่ยง
	ความสามารถในการชำระหนี้สินหมุนเวียนด้วยสินทรัพย์หมุนเวียน	ความสามารถในการชำระหนี้สินหมุนเวียนด้วยสินทรัพย์หมุนเวียนเร็ว	ความสามารถในการชำระหนี้สินหมุนเวียนด้วยเงินสด	ความสามารถในการชำระหนี้สิน	ความสามารถในการชำระหนี้สิน	ความสามารถในการชำระหนี้สิน	ความสามารถในการชำระหนี้สิน	ความสามารถในการชำระหนี้สิน	รวมความเสี่ยงสูง
	สินทรัพย์หมุนเวียนสุทธิ	เงินสด+ลูกหนี้การค้า+สินทรัพย์หมุนเวียนเร็ว	เงินสด+ลูกหนี้การค้า+สินทรัพย์หมุนเวียนเร็ว	สินทรัพย์หมุนเวียนสุทธิ	กำไรสุทธิรวมส่วนต่อมรดก	รายการขาดสภาพคล่องทางการเงิน	รายการส่วนต่อมรดก	รายการส่วนต่อมรดก	รวมความเสี่ยงสูง
	เงิน ลูกหนี้การค้า+เจ้าหนี้เงินฝากเงินคงเหลือกับส่วนหน้า	เงินสด+ลูกหนี้การค้า+เจ้าหนี้เงินฝากเงินคงเหลือกับส่วนหน้า	เงินสด+ลูกหนี้การค้า+เจ้าหนี้เงินฝากเงินคงเหลือกับส่วนหน้า	สินทรัพย์หมุนเวียนสุทธิ	กำไรสุทธิรวมส่วนต่อมรดก	รายการขาดสภาพคล่องทางการเงิน	รายการส่วนต่อมรดก	รายการส่วนต่อมรดก	รวมความเสี่ยงสูง
	เกณฑ์ > 1.5	เกณฑ์ > 1.0	เกณฑ์ > 0.8	เกณฑ์บวกสุทธิ 0	เกณฑ์บวกสุทธิ 0				
	ส่วนต่อมรดก=1 ปีข้างหน้า	ส่วนต่อมรดก=1 ปีข้างหน้า	ส่วนต่อมรดก=1 ปีข้างหน้า	ส่วนต่อมรดก=1 ปีข้างหน้า	ส่วนต่อมรดก=1 ปีข้างหน้า				
	ส่วนต่อมรดก=ส่วนต่อมรดก	ส่วนต่อมรดก=ส่วนต่อมรดก	ส่วนต่อมรดก=ส่วนต่อมรดก	ส่วนต่อมรดก=ส่วนต่อมรดก	ส่วนต่อมรดก=ส่วนต่อมรดก				
พระปกเกล้า	3.31	2.96	1.92	982,697,642.15	178,757,992.73	0	0	0	0
คลอง	3.87	3.63	3.05	80,456,684.75	642,878.96	0	0	0	0
ท่าใหม่	8.28	7.90	7.11	66,310,077.64	3,130,968.11	0	0	0	0
เขาสกิม	3.93	3.77	3.29	51,642,145.38	1,028,573.71	0	0	0	0
ฉลุง	8.32	8.01	6.79	66,616,884.65	4,956,314.78	0	0	0	0
โป่งน้ำร้อน	4.69	4.53	4.25	117,074,996.25	6,436,117.41	0	0	0	0
บรจาม	1.98	1.84	1.28	27,170,701.96	-3,982,378.90	0	1	0	1
แหลมสิงห์	6.80	6.52	5.75	69,855,623.11	-401,645.54	0	1	0	1
สองสาว	3.78	3.51	3.08	96,770,887.86	11,767,917.54	0	0	0	0
แก่งหางแมว	3.59	3.41	2.95	56,160,052.42	8,087,539.51	0	0	0	0
นายายอาม	3.76	3.65	2.99	66,121,078.55	26,203,640.34	0	0	0	0
เขาคิชฌกูฏ	3.94	3.78	3.15	68,711,144.60	-428,826.44	0	1	0	1

รายงานการประเมินความเสี่ยงทางการเงิน รพ.ในสังกัดสำนักงานสาธารณสุขจังหวัดจันทบุรี ณ 31 มีนาคม 2566(แบบ 2)

ประเภท	CA	QA	Cash	NWC	No-Depletion	Liquid Index	Stable Index	Solvency Index	Risk Scoring
	Current Ratio	Quick Ratio	Cash Ratio	Net Working Capital	Net Income				
รพ.	อัตราส่วนเงินหมุนเวียน	อัตราส่วนหมุนเวียนเร็ว	อัตราส่วนเงินสด	ทุนสำรองสุทธิ	กำไรสุทธิรวมส่วนต่อมรดก	รายการขาดสภาพคล่องทางการเงิน	รายการส่วนต่อมรดก	รายการส่วนต่อมรดก	รวมความเสี่ยง
	ความสามารถในการชำระหนี้สินหมุนเวียนด้วยสินทรัพย์หมุนเวียน	ความสามารถในการชำระหนี้สินหมุนเวียนด้วยสินทรัพย์หมุนเวียนเร็ว	ความสามารถในการชำระหนี้สินหมุนเวียนด้วยเงินสด	ความสามารถในการชำระหนี้สิน	ความสามารถในการชำระหนี้สิน	ความสามารถในการชำระหนี้สิน	ความสามารถในการชำระหนี้สิน	ความสามารถในการชำระหนี้สิน	รวมความเสี่ยงสูง
	สินทรัพย์หมุนเวียนสุทธิ	เงินสด+ลูกหนี้การค้า+สินทรัพย์หมุนเวียนเร็ว	เงินสด+ลูกหนี้การค้า+สินทรัพย์หมุนเวียนเร็ว	สินทรัพย์หมุนเวียนสุทธิ	กำไรสุทธิรวมส่วนต่อมรดก	รายการขาดสภาพคล่องทางการเงิน	รายการส่วนต่อมรดก	รายการส่วนต่อมรดก	รวมความเสี่ยงสูง
	เงิน ลูกหนี้การค้า+เจ้าหนี้เงินฝากเงินคงเหลือกับส่วนหน้า	เงินสด+ลูกหนี้การค้า+เจ้าหนี้เงินฝากเงินคงเหลือกับส่วนหน้า	เงินสด+ลูกหนี้การค้า+เจ้าหนี้เงินฝากเงินคงเหลือกับส่วนหน้า	สินทรัพย์หมุนเวียนสุทธิ	กำไรสุทธิรวมส่วนต่อมรดก	รายการขาดสภาพคล่องทางการเงิน	รายการส่วนต่อมรดก	รายการส่วนต่อมรดก	รวมความเสี่ยงสูง
	เกณฑ์ > 1.5	เกณฑ์ > 1.0	เกณฑ์ > 0.8	เกณฑ์บวกสุทธิ 0	เกณฑ์บวกสุทธิ 0				
	ส่วนต่อมรดก=1 ปีข้างหน้า	ส่วนต่อมรดก=1 ปีข้างหน้า	ส่วนต่อมรดก=1 ปีข้างหน้า	ส่วนต่อมรดก=1 ปีข้างหน้า	ส่วนต่อมรดก=1 ปีข้างหน้า				
	ส่วนต่อมรดก=ส่วนต่อมรดก	ส่วนต่อมรดก=ส่วนต่อมรดก	ส่วนต่อมรดก=ส่วนต่อมรดก	ส่วนต่อมรดก=ส่วนต่อมรดก	ส่วนต่อมรดก=ส่วนต่อมรดก				
พระปกเกล้า	3.31	2.96	1.92	982,697,642.15	178,757,992.73	0	0	0	0
คลอง	3.10	2.91	2.44	73,450,670.68	-6,343,135.11	0	1	0	1
ท่าใหม่	8.60	8.25	4.73	62,476,687.32	-702,622.21	0	1	0	1
เขาสกิม	2.78	2.68	2.32	44,336,872.79	-6,270,898.88	0	1	0	1
ฉลุง	8.32	8.01	6.79	69,774,620.41	-1,085,949.40	0	1	0	1
โป่งน้ำร้อน	3.65	3.42	3.21	106,858,341.86	-3,760,538.93	0	1	0	1
บรจาม	1.71	1.69	1.10	22,757,129.44	-8,395,951.42	0	1	0	1
แหลมสิงห์	6.26	5.98	5.21	61,359,453.44	-6,897,813.21	0	1	0	1
สองสาว	2.61	2.42	2.13	81,190,513.67	-3,812,450.66	0	1	0	1
แก่งหางแมว	2.30	2.19	1.89	44,063,972.68	-4,008,540.23	0	1	0	1
นายายอาม	3.03	2.95	2.41	60,390,360.60	20,473,122.49	0	0	0	0
เขาคิชฌกูฏ	2.62	2.51	2.09	56,918,601.04	-12,221,363.21	0	1	0	1

๓) ต้นทุนผู้ป่วยนอกและผู้ป่วยใน เดือนมีนาคม 2566

ต้นทุนผู้ป่วยนอก							
รพ.	mean+sd	ปี2566					
		ค.ภ.	พ.ช.	ธ.ภ.	ม.ภ.	ก.พ.	มิ.ภ.
พระปกเกล้า	1,676.62	697.85	975.26	1,018.96	1,004.97	1,055.68	1,050.95
ขลุง	2,787.83	868.34	983.46	1,036.49	950.00	885.42	896.61
ท่าใหม่	1,439.51	835.98	786.84	853.38	965.01	973.91	950.65
เขาสกิม	1,439.51	581.44	860.15	986.16	921.22	966.49	1,005.91
สองพี่น้อง	1,439.51	821.66	808.73	809.87	845.64	811.39	812.44
โป่งน้ำร้อน	1,152.26	506.56	521.17	538.72	564.09	604.65	637.83
มะขาม	2,787.83	731.83	818.98	816.23	733.16	766.41	770.50
แหลมสิงห์	1,439.51	745.72	799.14	845.99	854.47	866.98	848.90
สอยดาว	1,151.19	768.33	1,670.46	1,303.26	910.20	1,154.21	1,130.85
แก่งหางแมว	1,152.26	711.60	828.65	868.62	866.46	875.80	875.44
นาขายอาม	2,787.83	683.07	10.26	955.41	978.80	967.37	958.17
เขาคิชฌกูฏ	1,439.51	1,034.00	1,100.93	1,036.98	1,008.33	1,030.35	1,053.10

ต้นทุนผู้ป่วยใน							
รพ.	mean+sd	ปี2566					
		ค.ภ.	พ.ช.	ธ.ภ.	ม.ภ.	ก.พ.	มิ.ภ.
พระปกเกล้า	18,943.70	10,421.17	13,734.49	15,140.37	15,600.46	16,524.27	16,742.38
ขลุง	37,585.26	10,258.58	6,596.70	8,079.54	10,496.70	10,844.07	11,299.63
ท่าใหม่	46,789.62	20,126.02	17,351.68	14,952.11	17,106.24	16,708.32	15,918.84
เขาสกิม	46,789.62	12,107.15	15,219.97	15,902.49	13,928.40	15,247.60	16,744.54
สองพี่น้อง	46,789.62	18,351.34	22,512.23	17,857.84	16,650.09	16,379.97	16,291.42
โป่งน้ำร้อน	30,553.49	19,544.10	24,762.35	23,392.59	18,605.42	20,003.75	21,516.70
มะขาม	37,585.26	30,787.79	38,879.74	44,434.99	44,915.46	43,882.54	27,464.09
แหลมสิงห์	46,789.62	13,658.34	14,148.21	14,620.97	14,832.78	16,051.61	17,021.95
สอยดาว	41,356.36	17,051.06	35,894.51	27,541.96	18,908.77	23,086.40	22,530.58
แก่งหางแมว	30,553.49	18,035.95	16,851.57	15,132.25	14,132.47	15,019.34	14,946.40
นาขายอาม	37,585.26	20,043.24	65,145.43	9,985.88	11,341.83	12,401.10	11,986.75
เขาคิชฌกูฏ	46,789.62	17,675.52	10,136.34	14,546.56	14,206.06	15,161.25	16,602.96

โครงการ/กิจกรรม/หน่วยงาน	บัญชี	ปี 6		2566		31/3/2566		ปีงบประมาณ/ปีบัญชี
		จำนวนเงิน	จำนวนเงิน	จำนวนเงิน	จำนวนเงิน	จำนวนเงิน	จำนวนเงิน	
10264 การเงิน/รพ.ท.	CFD	521,893,878.06	416,505					1,050.95
	FD	832,983,153.84	25,706	111,110	49,752.98	32,434.23	7,496.62	15,742.38
10334 รพ.รพ.	CFD	56,865,430.97	63,423					876.61
	FD	10,411,563.49	1,610	8,040	1,278.07	8,976.31	2,329.13	11,299.63
10335 ฟาโบล/รพ.	CFD	53,256,895.42	34,983					993.65
	FD	8,738,622.74	683	2,474	543.70	10,561.36	3,530.57	15,918.84
10336 รพ.รพ.	CFD	29,350,644.55	29,213					1,005.91
	FD	12,237,335.33	1,274	3,714	730.83	0,605.64	1,274.82	16,764.54
10337 รพ.รพ.	CFD	28,639,290.05	25,113					812.44
	FD	7,565,900.47	797	2,183	464.59	9,496.78	3,457.20	15,291.42
10338 โฉลก/รพ.	CFD	57,450,071.32	22,279					637.83
	FD	15,879,292.38	1,422	4,251	738.00	0,782.95	2,545.28	21,516.70
10339 รพ.รพ.	CFD	41,924,519.75	54,412					770.50
	FD	14,045,489.31	1,384	4,218	511.41	10,938.85	3,329.80	27,464.02
10340 รพ.รพ.	CFD	97,433,311.61	46,417					848.90
	FD	9,811,191.36	985	3,882	577.55	0,932.91	2,532.51	17,021.95
10341 รพ.รพ.	CFD	53,967,715.76	47,723					1,130.85
	FD	31,183,229.24	1,984	6,534	1,381.91	15,715.94	4,772.00	22,530.58
10342 รพ.รพ.	CFD	36,890,930.83	42,152					875.46
	FD	9,238,831.48	975	3,514	648.91	0,947.62	2,542.89	14,064.40
10343 รพ.รพ.	CFD	41,421,877.05	43,230					688.17
	FD	7,937,994.95	973	3,909	666.43	8,209.56	2,043.49	11,984.75
10344 รพ.รพ.	CFD	37,856,987.67	35,945					1,033.10
	FD	8,153,583.15	897	3,431	491.06	0,191.64	2,372.12	16,002.95

๔) โปรแกรมระบบบริหารจัดการการขยะมูลฝอยติดเชื้อ (กง.อนามัยสิ่งแวดล้อมฯ)
(ตามเอกสารแนบ)

๕) งบค่าเสื่อม โอนลงพื้นที่ตั้งแต่วันที่ ๒๑ มีนาคม ๒๕๖๖ ให้เร่งดำเนินการ ตามที่ได้เตรียมการไว้ก่อนได้รับโอนงบประมาณ หากมีการเปลี่ยนแปลงรายการ ให้ดำเนินการให้แล้วเสร็จ ภายในเดือนพฤษภาคม ๒๕๖๖

๖) แจ้งการนำเสนอ “ระบบลงทะเบียนผู้รับบริการรายใหม่ online” โรงพยาบาลเขาคิชฌกูฏ โดยผู้รับบริการรายใหม่สามารถลงทะเบียนผ่านเว็บไซต์และผ่าน Smart Card เบื้องต้นนำมาใช้ในคลินิกให้บริการวัคซีน และมีแผนการพัฒนาให้ตอบสนองกับการบริการให้จุดบริการอื่นๆต่อไป

๗) มุลนิธิโรงพยาบาลพระจอมเกล้าฯ บริจาคเครื่องผลิตออกซิเจน ขนาด ๑๐ ลิตร ให้กับ รพ.ชุมชนทุกแห่งในจังหวัดจันทบุรี รพ.สอยดาว ได้รับบริจาค จำนวน ๔ เครื่อง ให้ติดต่อขอรับได้ที่งานยุทธศาสตร์ สสจ.จันทบุรี

๘) แจ้งการเปิดบริการของโรงพยาบาลพระปกเกล้า สาขาเมือง ในวันที่ ๑๖ พฤษภาคม ๒๕๖๖ เพื่อให้สามารถรองรับผู้รับบริการในเขตเมืองได้มากขึ้น

๙) โรงพยาบาลพระปกเกล้าเปิดให้บริการ Home Ward โดยดำเนินการร่วมกับ รพ.สต. ในเขตอำเภอเมือง

๑๐) จัดประชุมวิชาการ โรงพยาบาลพระปกเกล้า ครั้งที่ ๑๙ ระหว่างวันที่ ๖ - ๙ มิถุนายน ๒๕๖๖ ภายใต้ชื่อ “ครอบครัวใส่ใจ ผู้สูงวัยแข็งแรง (Smart Family Healthy Ageing)”

๑๑) คณะผู้บริหาร รพ.พระปกเกล้า และรองนายแพทย์สาธารณสุขจังหวัดจันทบุรี เดินทาง เยี่ยมโรงพยาบาลไพลิน-พระตะบอง-เสียมเรียบ ประเทศกัมพูชาเพื่อแลกเปลี่ยนประสบการณ์ ทางด้านการสาธารณสุข พร้อมเปิดโอกาสให้บุคลากรทางการแพทย์กัมพูชา มาศึกษาดูงาน เพิ่มเติม ด้านองค์ความรู้ทางการแพทย์ เพื่อพัฒนาศักยภาพบุคลากรทางการแพทย์ให้มี ประสิทธิภาพในการรักษามากยิ่งขึ้น

๑๒) แจ้งสถานการณ์ไข้เลือดออก พบผู้ป่วยสูงขึ้นต่อเนื่อง ในเขตอำเภอเมือง พบการแพร่ การระบาดของโรคติดเชื้อไวรัสโคโรนา (COVID-๑๙) ในกลุ่มบุคลากรโรงพยาบาลและวิทยาลัย พยาบาลพระปกเกล้า หลังวันหยุดยาวช่วงเทศกาล ขอให้ทุกหน่วยงานเฝ้าระวังการระบาดของ โรคด้วย

๑๓) จากการตรวจสอบของแผนต่างๆ (แผนการเงิน , plan fin , แผนเงินบำรุง ,แผนปฏิบัติ การ) หลังจากผ่านพ้นไตรมาส ๒ ปีงบประมาณ ๒๕๖๖ ยังพบความคลาดเคลื่อนในหลาย รายการ (การใช้จ่าย การจัดซื้อ) ขอให้ปรับแผน plan fin , แผนเงินบำรุง และแผนปฏิบัติ การโดยปรับให้กิจกรรมให้เหมาะสมกับการดำเนินงานในช่วง ๖ เดือนหลังและให้สอดคล้อง กับแผนเงินบำรุง

๑๔) แจ้งกำหนดการตรวจราชการและนิเทศงานกรณีปกติ รอบที่ ๒ ปีงบประมาณ ๒๕๖๖ จังหวัดจันทบุรี ระหว่างวันที่ ๒๐ - ๒๒ มิถุนายน ๒๕๖๖

๑๕) รายงานเฝ้าระวังโรคติดต่อทางระบาดวิทยา เมษายน ๒๕๖๖ (ตามเอกสารแนบ)

๑๖) แจ้งออกหน่วยจังหวัดเคลื่อนที่ ในวันที่ ๒๑ มิถุนายน ๒๕๖๖ ณ โรงเรียนทุ่งขนานวิทยา อ.สอยดาว

ที่ประชุม : รับทราบ

วาระที่ ๒ : รับรองรายงานการประชุม ครั้งที่ ๑/๒๕๖๖ ลงวันที่ ๑๖ มกราคม ๒๕๖๖

ที่ประชุม : รับรอง

วาระที่ ๓ : เรื่องเพื่อพิจารณา

ประธาน ๑) จากที่ประชุม คปสจ. วันที่ ๒๘ กุมภาพันธ์ ๒๕๖๖ เรื่องการพิจารณาปรับค่าจ้างลูกจ้าง ชั่วคราว (รายวัน) ตำแหน่งพนักงานขับรถยนต์ จาก ๓๒๐ บาท เป็น ๔๐๐ บาท แต่ต้องได้รับการอบรมการขับรถปฐมพยาบาล ของกระทรวงสาธารณสุข

ที่ประชุม : เห็นชอบ

กลุ่มงานการพยาบาล ๑) ขอส่งเอกสารประเมินผลการคัดเลือกบุคคลที่จะเข้ารับการประเมินผลงานดังรายชื่อ ต่อไปนี้

๑.๑ เรื่องการพยาบาลผู้ป่วยภาวะเลือดออกทางเดินอาหารส่วนบนของนางสาวศิริรัตน์ งามละม้าย ตำแหน่งพยาบาลวิชาชีพปฏิบัติการ ตำแหน่งเลขที่ ๑๙๖๓๙๐ งานการพยาบาล ผู้ป่วยอุบัติเหตุฉุกเฉินและนิติเวช กลุ่มงานการพยาบาล โรงพยาบาลสอยดาว มีความประสงค์จะขอประเมินผลงานเพื่อเลื่อนระดับสูงขึ้น ในตำแหน่งพยาบาลวิชาชีพ ชำนาญการ

๑.๒ เรื่องการพยาบาลผู้ป่วยโรคกล้ามเนื้อหัวใจตายเฉียบพลันชนิด STEMI ที่ติดเชื้อไวรัสโคโรนา ๒๐๑๙ ของนางอุไรวรรณ เทพศิรี ตำแหน่งพยาบาลวิชาชีพปฏิบัติการ ตำแหน่งเลขที่ ๑๙๖๓๘๕ งานการพยาบาลผู้ป่วยอุบัติเหตุฉุกเฉินและนิติเวช กลุ่มงานการพยาบาลโรงพยาบาลสอยดาว มีความประสงค์จะขอประเมินผลงานเพื่อเลื่อนระดับสูงขึ้นในตำแหน่งพยาบาลวิชาชีพชำนาญการ

ที่ประชุม : เห็นชอบ

กลุ่มงานบริการด้านปฐมภูมิฯ

๑) ขอจ้างลูกจ้างชั่วคราว รายวัน ตำแหน่งพนักงานบริการ จำนวน ๒ อัตรา เพื่อทดแทนนายสาริกข์ ภูแพ และนายณัฐพงศ์ จันทรพิชญ์ ที่ขอลาออก วันที่ ๑๖ พ.ค.๖๖

ที่ประชุม : เห็นควรให้จ้างทดแทนลูกจ้างชั่วคราวรายวัน ที่ลาออกได้

กลุ่มงานบริหารทั่วไป

๑) ขอใช้เงินอุดหนุนผู้มีปัญหาสถานะและสิทธิ ให้กลุ่มงานเภสัชกรรมฯ ใช้ในการชื้อยาและเวชภัณฑ์มีไชยา จำนวน ๓๖,๑๓๖.๘๖ บาท

ที่ประชุม : เห็นควรให้กลุ่มงานเภสัชกรรมฯ ใช้เงินอุดหนุนผู้มีปัญหาสถานะและสิทธิในการชื้อยาและเวชภัณฑ์มีไชยา จำนวน ๓๖,๑๓๖.๘๖ บาท

กลุ่มงานเภสัชกรรมฯ

๑) ขออนุมัติจ้างทดแทนลูกจ้างชั่วคราวรายวัน ตำแหน่งแพทย์แผนไทย จำนวน ๑ อัตรา เพื่อทดแทน น.ส. นภัสวรรณ สุขใจ ที่ลาออกวันที่ ๑๘ พ.ค.๖๖

ที่ประชุม : เห็นควรให้จ้างทดแทน ได้

วาระที่ ๔ : สรุปผลการดำเนินงานของฝ่ายต่างๆ

กลุ่มงานประกันสุขภาพพุทธศาสตร์และสารสนเทศทางการแพทย์

๑. รายงานลูกหนี้ค้ำรักษาพยาบาลปีงบประมาณ ๒๕๖๖ ไตรมาส ๑ และ ไตรมาส ๒ เดือน ม.ค.๖๖

๑.๑ ลูกหนี้ OP ไตรมาส ๑-๒ (ต.ค.๖๕ - มี.ค.๖๖)

ลำดับ	สิทธิOP	ลูกหนี้	ชดเชยสุทธิ	มูลค่าหนี้คงเหลือ
๑	UC	๕๘๗,๘๗๔.๐๐	๕๒๐,๖๐๓.๗๕	๑๖๗,๒๗๐.๒๕
๒	ปกส.	๑,๖๘๔,๗๑๕.๒๕	๓๙๘,๑๑๘.๘๗	๑,๒๘๖,๕๙๖.๓๘
๓	จ่ายตรง	๓,๕๒๖,๘๖๗.๐๐	๓,๕๕๓,๕๕๔.๙๗	๗๓,๔๑๒.๐๓
๔	ต่างด้าว	๔๒๑,๑๐๑.๐๐	๓๕๓,๕๖๐.๕๐	๖๗,๕๔๐.๕๐
๕	พรบ.รถยนต์	๓๐๓,๙๖๒.๐๐	๗๓,๗๙๐.๐๐	๒๓๐,๑๗๒.๐๐
	รวม	๕,๐๙๘,๑๒๙.๐๐	๒,๑๙๖,๘๒๖.๗๒	๒,๙๐๑,๓๐๒.๒๘

๑.๒ ลูกหนี้ IP ไตรมาส ๑-๒ (ต.ค.๖๕ - มี.ค.๖๖)

ลำดับ	ชื่อผังบัญชี	ลูกหนี้	ขดเชยสุทธิ	มูลค่าหนี้คงเหลือ
๑	UC	๑๕,๘๖๕,๗๘๘.๐๐	๙๔๕,๔๓๓.๐๐	๑๔,๙๒๐,๓๕๕.๐๐
๒	ประกันสังคม	๕๒๘,๕๘๗.๗๕	๒๓,๔๒๐.๐๐	๕๐๕,๑๖๗.๗๕
๓	จ่ายตรง (ขรก. อปท. กทม.)	๑,๑๔๖,๔๓๙.๐๐	๒๘,๖๗๙.๐๐	๑,๑๑๗,๗๖๐.๐๐
๔	ต้นสังกัด(หน่วยงาน)	๒๕,๔๗๔.๐๐	๑,๕๐๐.๐๐	๒๓,๙๗๔.๐๐
๕	ต่างด้าว	๙๕๑,๑๒๗.๐๐	๒๙๗,๑๗๙.๐๐	๖๕๓,๙๔๘.๐๐
๖	พรบ. รถยนต์	๔๐๓,๙๘๗.๐๐	๑๑๕,๔๔๔.๐๐	๒๘๘,๕๔๓.๐๐
๗	บุคคลที่มีปัญหาสถานะและสิทธิ	๑๘,๔๐๘.๐๐	-	๑๘,๔๐๘.๐๐
	รวม	๑๘,๙๓๙,๘๑๐.๗๕	๑,๔๑๑,๖๕๕.๐๐	๑๗,๕๒๘,๑๕๕.๗๕

๒. รายรับค่ารักษาพยาบาล สปสช. รพ.สอยดาว ปี ๖๖ (ณ มีนาคม ๒๕๖๖)

กองทุน	งบประมาณ
กองทุนผู้ป่วยนอก	๓๓,๔๐๔,๕๗๔.๓๙
กองทุนผู้ป่วยใน	๘,๗๑๗,๖๔๑.๒๓
กองทุน Central Reimburse	๑,๐๕๗,๕๐๒.๒๗
กองทุนฟื้นฟูสมรรถภาพด้านการแพทย์	๑๐๕,๙๒๒.๓๙
งบจ่ายตามเกณฑ์คุณภาพผลงานบริการ	๘๖,๔๔๕.๐๐
งบ CF	๒,๕๓๖,๒๙๙.๓๘
กองทุนสร้างเสริมสุขภาพและป้องกันโรค	๘,๔๒๐,๒๑๑.๐๐
PP_CF	๔๒๑,๔๘๔.๒๘
กองทุนเอดส์	๖๖,๓๐๕.๐๐
บริการควบคุมป้องกัน และรักษาโรคเรื้อรัง	๘๕๑,๐๑๘.๐๐
พระราชกำหนดกู้เงินฯ	๓๒,๕๖๒,๑๑๗.๑๑
กองทุนสร้างเสริมสุขภาพและป้องกันโรค	๘๓,๓๖๐.๐๐
เงินช่วยเหลือเบื้องต้นผู้รับบริการและผู้ให้บริการ	๕๐,๐๐๐.๐๐
สวัสดิการรักษายาของพนักงานส่วนท้องถิ่น	๖๙๕,๐๓๖.๐๒
พระราชกำหนดกู้เงินฯ	๑๔,๙๔๗,๕๗๑.๘๘
งบค่าบริการทางการแพทย์ที่เบิกจ่ายในลักษณะงบลงทุน	๔,๗๘๖,๙๖๕.๔๓
เงินจ่ายจากรายการรายได้สูง(ต่ำ)กว่าค่าใช้จ่ายสะสม(ตามมติบอร์ด)	๒,๙๔๕.๐๐
รวม	๑๐๘,๗๙๕,๓๙๘.๓๘

๓.รายรับเปรียบเทียบแผนประมาณการ ปี ๖๖ ไตรมาส ๑ - ๒

รายการรายรับ	แผนปี ๒๕๖๖	ผลงานไตรมาส ๑-๒	ร้อยละ
ค่ารักษาพยาบาลโครงการสุขภาพถ้วนหน้า UC	๗๖,๔๕๑,๔๐๐.๐๐	๕๕,๙๑๒,๗๖๘.๙๔	๗๓.๑๔
ค่า UC งบลงทุน	๓,๑๖๕,๐๐๐.๐๐	๔,๗๘๖,๙๖๕.๔๓	๑๕๑.๒๕
ระบบปฏิบัติการฉุกเฉิน (EMS)	๓๕๓,๑๐๐.๐๐	๑๕๑,๐๐๐.๐๐	๔๒.๗๖
ค่ารักษาพยาบาลเบิกจ่ายตรงกรมบัญชีกลาง	๗,๐๒๙,๐๐๐.๐๐	๓,๖๗๗,๙๕๑.๖๐	๕๒.๓๓
ค่ารักษาพยาบาลผู้ป่วยเบิกต้นสังกัด	๗๐,๔๓๘.๐๐	๒๔,๐๘๙.๐๐	๓๔.๒๐
ค่ารักษาพยาบาลเบิกจาก อปท.	๔๕๗,๐๐๐.๐๐	๗๑๔,๖๙๖.๐๙	๑๕๖.๓๙
ค่ารักษาพยาบาลจากกองทุนประกันสังคม	๔,๑๓๒,๐๐๐.๐๐	๔,๑๑๒,๔๐๒.๘๑	๙๙.๕๓
ค่ารักษาพยาบาลแรงงานต่างด้าว	๕,๑๗๘,๕๐๐.๐๐	๕,๑๙๒,๓๒๒.๙๙	๑๐๐.๒๗
ค่ารักษาพยาบาลและการบริการอื่น	๓๐,๒๑๙,๐๐๐.๐๐	๕๓,๖๒๘,๗๒๑.๙๙	๑๗๗.๔๗
รายรับอื่นๆ	๘,๐๖๔,๕๐๐.๐๐	๑,๓๐๕,๖๑๗.๔๑	๑๖.๑๙
รวมรายรับ	๑๓๕,๑๑๙,๙๓๘.๐๐	๑๒๙,๕๐๖,๕๓๖.๒๖	๙๕.๘๕

๔.รายงานผลการดำเนินงานตรวจสอบสุขภาพและประกันสุขภาพแรงงานต่างด้าว ปีงบประมาณ ๒๕๖๖

๔.๑ จำนวนแรงงานต่างด้าวตรวจสอบสุขภาพ

การขยายบัตรประกันสุขภาพ	จำนวน	ค่าตรวจสอบสุขภาพ
ปี ๒๕๖๖ (ถึง เม.ย.๖๖)	๕,๑๘๓	๒,๕๖๕,๐๐๐
ปี ๒๕๖๕	๕,๐๓๓	๒,๕๑๖,๕๐๐
ปี ๒๕๖๔	๒,๙๘๐	๑,๔๙๐,๐๐๐
ปี ๒๕๖๓	๑,๗๓๕	๘๖๗,๕๐๐
ปี ๒๕๖๒	๓,๗๗๒	๑,๘๘๖,๐๐๐

๔.๒รายการจัดสรรกองทุนประกันสุขภาพแรงงานต่างด้าว ไตรมาส ๑ - ๒

รายการจัดสรรเงินกองทุนประกันสุขภาพแรงงานต่างด้าว จังหวัดจันทบุรี ไตรมาส 1 ปี 2566						
หน่วยบริการ	ส่วนที่ 1 ไม่น้อยกว่าร้อยละ 80			ส่วนที่ 2 ส่วนที่เหลือ ไม่น้อยกว่าร้อยละ 20		รวมจัดสรรทั้งสิ้น (บาท)
	ตามจ่าย ต่างจังหวัดกรณีที่ไม่ใช่ค่าใช้จ่ายสูง	จัดสรรตามเกณฑ์ตามผลงานไตรมาส 1 ปี 2566 (บาท)		จัดสรรลดภาระ ค่าใช้จ่ายที่ไม่สามารถเรียกเก็บได้ตามเกณฑ์ ไม่น้อยกว่าร้อยละ 80	สร้างแรงจูงใจ ตามผล การขึ้นทะเบียนบัตรคน เสียส่วนวงเงินไม่น้อยกว่า ร้อยละ 20	
		OP	IP			
รพ.พระปกเกล้า		432,475.50	2,242,958.90	7,438.58	1,064.35	2,683,937.33
รพ.สูง		145,722.84	121,535.88	13,626.00	1,649.74	282,534.46
รพ.ท่าใหม่		82,576.00	20,667.98	5,283.46	75.39	108,602.83
รพ.เขาสกิม		119,853.00	52,840.03	10,811.60	567.65	184,072.28
รพ.สองพี่น้อง		68,441.50	36,126.22	12,715.14	443.48	117,726.34
รพ.โป่งน้ำร้อน		295,039.00	341,027.85	27,891.35	52,188.43	716,146.63
รพ.มะขาม		296,047.25	166,882.66	5,853.23	7,920.51	476,703.65
รพ.แหลมสิงห์		53,090.00	41,153.65	3,281.97	1,219.56	98,745.18
รพ.สอยดาว		199,471.50	176,434.88	13,606.25	6,168.77	395,681.40
รพ.แก่งหางแมว		152,756.50	74,545.22	36,105.61	971.22	264,378.55
รพ.นายายอาม		85,034.25	73,367.93	4,882.31	523.30	163,807.79
รพ.เขาคิชฌกูฏ		236,698.00	117,191.34	13,160.68	988.95	368,038.97
รวม	27,065.79	2,167,205.34	3,464,732.54	154,656.18	73,781.35	5,887,441.20
รวมส่วนที่ 1 = 5,659,003.67 บาท			รวมส่วนที่ 2 = 228,437.53 บาท		ณ วันที่ 23 มกราคม 2566	

รายการจัดสรรเงินกองทุนประกันสุขภาพแรงงานต่างด้าว จังหวัดจันทบุรี ไตรมาส 2 ปี 2566						
หน่วยบริการ	ส่วนที่ 1 ไม่น้อยกว่าร้อยละ 80			ส่วนที่ 2 ส่วนที่เหลือ ไม่น้อยกว่าร้อยละ 20		รวมจัดสรรทั้งสิ้น (บาท)
	ตามจ่าย ต่างจังหวัดกรณีที่ไม่ใช่ค่าใช้จ่ายสูง	จัดสรรตามเกณฑ์ตามผลงานไตรมาส 2 ปี 2566 (บาท)		จัดสรรลดภาระ ค่าใช้จ่ายที่ไม่สามารถเรียกเก็บได้ตามเกณฑ์ ไม่น้อยกว่าร้อยละ 80	สร้างแรงจูงใจ ตามผล การขึ้นทะเบียนบัตรคน เสียส่วนวงเงินไม่น้อยกว่า ร้อยละ 20	
		OP	IP			
รพ.พระปกเกล้า		432,745.00	1,991,294.88	956.00	70,465.77	2,495,461.65
รพ.สูง		137,814.70	62,541.60	16,595.00	88,409.96	305,361.26
รพ.ท่าใหม่		63,945.00	26,120.80	970.00	-	91,035.80
รพ.เขาสกิม		115,707.75	54,547.77	3,111.00	44,655.63	218,022.15
รพ.สองพี่น้อง		55,804.60	41,671.74	3,008.00	23,270.09	123,754.43
รพ.โป่งน้ำร้อน		211,942.50	172,189.22	5,611.00	863,615.36	1,253,358.08
รพ.มะขาม		238,765.50	155,969.81	8,930.40	607,972.11	1,011,637.82
รพ.แหลมสิงห์		44,567.00	36,196.26	-	57,601.67	138,364.93
รพ.สอยดาว		149,044.00	89,453.44	7,348.00	228,767.94	474,613.38
รพ.แก่งหางแมว		132,354.50	33,260.76	1,934.40	66,942.48	234,492.14
รพ.นายายอาม		91,089.25	82,996.37	3,989.92	39,493.61	217,569.15
รพ.เขาคิชฌกูฏ		185,598.00	132,687.69	16,758.65	54,488.07	389,532.41
รวม	29,078.55	1,859,377.80	2,878,930.34	69,212.37	2,145,682.69	6,982,281.75
รวมส่วนที่ 1 = 4,747,386.69 บาท			รวมส่วนที่ 2 = 1,749,009.61 บาท		ณ วันที่ 25 เมษายน 2566	

๕. รายงานสนับสนุนงบประมาณเครือข่ายบริการสุขภาพอำเภอสอยดาว ไตรมาส ๑ - ๒

รายการ	จำนวน
จัดสรรตามโครงการหลักประกันสุขภาพฯ ให้กับ สสอ. และรพ.สต. ในเครือข่าย ต.ค.๖๕ - มี.ค.๖๖	๓,๓๗๑,๗๖๐.๐๐
สนับสนุนค่าบริการดูแลผู้ป่วยแบบ HI อำเภอสอยดาว	๕,๕๑๙,๑๖๓.๒๔
สนับสนุน การดำเนินงาน สสอ.สอยดาว	๓๐๐,๐๐๐.๐๐
จัดสรรค่าบริการทางการแพทย์ (เงินจัดสรรงบแพทย์แผนไทย)	๒๒๕,๕๙๓.๗๖
สนับสนุนเงินโอนพึงรับ รพ.สต. (ค่าบริการทางการแพทย์)	๑๗๓,๓๑๐.๐๐
สรุปโอนเงินสนับสนุนเครือข่ายไตรมาส ๑-๒	๙,๕๘๙,๘๒๗.๐๐

๖. ผลการดำเนินงานตามแผนปฏิบัติการพัฒนาสุขภาพของเครือข่ายบริการสุขภาพอำเภอสอยดาว ณ เม.ย. ๖๖

ลำดับ	โครงการ	งบในแผน (บาท)	ผลการดำเนินงาน	คงเหลือยังไม่ดำเนินการ	ร้อยละการดำเนินงาน
๑	โครงการพัฒนาและสร้างศักยภาพคนไทยทุกกลุ่มวัย	๑๐๕,๒๐๐.๐๐	๐.๐๐	๑๐๕,๒๐๐.๐๐	-
๒	โครงการพัฒนาความรู้ด้านสุขภาพของประชากร	๑๖๐,๐๐๐.๐๐	๑๖๐,๐๐๐.๐๐	-	๑๐๐.๐๐
๓	โครงการพัฒนาคุณภาพชีวิตระดับอำเภอ (พชอ.)	๘๕,๐๐๐.๐๐	๐.๐๐	๘๕,๐๐๐.๐๐	-
๔	โครงการพัฒนาระบบการตอบโต้ภาวะฉุกเฉินและภัยสุขภาพ	๓๐,๐๐๐.๐๐	๐.๐๐	๓๐,๐๐๐.๐๐	-
๕	โครงการควบคุมโรคและภัยสุขภาพ	๔๐๘,๐๐๐.๐๐	๔๘,๐๐๐.๐๐	๓๖๐,๐๐๐.๐๐	๑๑.๗๖
๖	โครงการคุ้มครองผู้บริโภคด้านผลิตภัณฑ์สุขภาพ และบริการสุขภาพ	๗,๕๐๐.๐๐	๐.๐๐	๗,๕๐๐.๐๐	-
๗	โครงการบริหารจัดการสิ่งแวดล้อม	๕,๐๐๐.๐๐	๐.๐๐	๕,๐๐๐.๐๐	-
๘	โครงการพัฒนาระบบการแพทย์ปฐมภูมิ	-	๕,๐๐๐.๐๐	๕,๐๐๐.๐๐	งบส่วนกลาง
๙	โครงการพัฒนาเครือข่ายกำลังคนด้านสุขภาพ และ อสม.	-	๐.๐๐	-	-
๑๐	โครงการพัฒนาระบบบริการสุขภาพ สาขาโรคไม่ติดต่อเรื้อรัง	๕,๐๐๐.๐๐	๕,๐๐๐.๐๐	-	๑๐๐.๐๐
๑๑	โครงการพัฒนาระบบบริการโรคติดต่อ โรคอุบัติใหม่ และโรคอุบัติซ้ำ	-	๐.๐๐	-	-
๑๒	โครงการป้องกันและควบคุมการดื้อยาต้านจุลชีพและการใช้ยาอย่างสมเหตุสมผล	๘,๐๐๐.๐๐	๐.๐๐	๘,๐๐๐.๐๐	-
๑๓	โครงการพัฒนาระบบบริการสุขภาพ สาขาทารกแรกเกิด	-	๐.๐๐	-	-

ลำดับ	โครงการ	งบในแผน (บาท)	ผลการดำเนินงาน	คงเหลือยังไม่ ดำเนินการ	ร้อยละการ ดำเนินงาน
๑๔	โครงการการดูแลผู้ป่วยระยะท้ายแบบประคับประคอง และการดูแลผู้ป่วยกึ่งเฉียบพลัน	-	๐.๐๐	-	-
๑๕	โครงการพัฒนาระบบบริการการแพทย์แผนไทยฯ	๑๔,๙๐๐.๐๐	๐.๐๐	๑๔,๙๐๐.๐๐	-
๑๖	โครงการพัฒนาระบบบริการสุขภาพ สาขาสุขภาพจิต และจิตเวช	๒๕,๐๐๐.๐๐	๒๕,๐๐๐.๐๐	-	๑๐๐.๐๐
๑๗	โครงการพัฒนาระบบบริการสุขภาพ ๕ สาขาหลัก	-	๐.๐๐	-	-
๑๘	โครงการพัฒนาระบบบริการสุขภาพ สาขาโรคหัวใจ	-	๐.๐๐	-	-
๑๙	โครงการพัฒนาระบบบริการสุขภาพ สาขาโรคมะเร็ง	๑๐๐,๐๐๐.๐๐	๙๙,๙๒๐.๐๐	๘๐.๐๐	๙๙.๙๒
๒๐	โครงการพัฒนาระบบบริการสุขภาพ สาขาโรคไต	-	๐.๐๐	-	-
๒๑	โครงการพัฒนาระบบบริการสุขภาพ สาขาจักษุวิทยา	-	๐.๐๐	-	-
๒๒	โครงการพัฒนาระบบบริการสุขภาพ สาขาปลูกถ่าย อวัยวะ	-	๐.๐๐	-	-
๒๓	โครงการพัฒนาระบบบริการบำบัดรักษาผู้ป่วยยาเสพติด	๖,๐๐๐.๐๐	๐.๐๐	๖,๐๐๐.๐๐	-
๒๔	โครงการการบริหารลพื้นที่สภาระยะกลาง (Intermediate Care; IMC)	-	๐.๐๐	-	-
๒๕	โครงการพัฒนาระบบบริการ One Day Surgery: ODS	-	๐.๐๐	-	-
๒๖	โครงการกัญชาทางการแพทย์	-	๐.๐๐	-	-
๒๗	โครงการพัฒนาระบบบริการการแพทย์ฉุกเฉินครบวงจร และระบบการส่งต่อ	๘๖๗,๐๐๐.๐๐	๗๔,๘๐๐.๐๐	๗๙๒,๒๐๐.๐๐	๘.๖๓
๒๘	โครงการพระราชดำริ โครงการเฉลิมพระเกียรติ และ โครงการพื้นที่เฉพาะ	-	๐.๐๐	-	-
๒๙	โครงการพัฒนาการท่องเที่ยวเชิงสุขภาพและการแพทย์	-	๐.๐๐	-	-
๓๐	โครงการบริหารจัดการกำลังคนด้านสุขภาพ	-	๐.๐๐	-	-
๓๑	โครงการ Happy MOPH กระทรวงสาธารณสุข กระทรวงแห่งความสุข	๒๓๐,๐๐๐.๐๐	๑๙๘,๔๐๐.๐๐	๓๑,๖๐๐.๐๐	๘๖.๒๖
๓๒	โครงการประเมินคุณธรรมความโปร่งใส	-	๐.๐๐	-	-
๓๓	โครงการพัฒนาองค์กรคุณภาพ	๕๐๒,๓๐๐.๐๐	๒๕๗,๖๐๐.๐๐	๒๔๔,๗๐๐.๐๐	๕๑.๒๘

ลำดับ	โครงการ	งบในแผน (บาท)	ผลการดำเนินงาน	คงเหลือยังไม่ ดำเนินการ	ร้อยละการ ดำเนินงาน
๓๔	โครงการพัฒนาระบบข้อมูลข่าวสารเทคโนโลยีสุขภาพ แห่งชาติ	๑,๒๗๕,๐๐๐.๐๐	๕๐๐,๐๐๐.๐๐	๗๗๕,๐๐๐.๐๐	๓๙.๒๒
๓๕	โครงการลดความเหลื่อมล้ำของ ๓ กองทุน	-	๐.๐๐	-	-
๓๖	โครงการบริหารจัดการด้านการเงินการคลัง	-	๐.๐๐	-	-
๓๗	โครงการพัฒนางานวิจัย/นวัตกรรมผลิตภัณฑ์สุขภาพ และเทคโนโลยีทางการแพทย์	๒๔๐,๖๐๐.๐๐	๒๔๐,๖๐๐.๐๐	-	๑๐๐.๐๐
	รวม	๔,๐๗๔,๕๐๐.๐๐	๑,๖๑๔,๓๒๐.๐๐	๒,๔๖๐,๑๘๐.๐๐	๓๙.๖๒

หมายเหตุ ไม่รวมค่าใช้จ่ายจริงคงเหลือ และงบโครงการจัดการพื้นฐาน

ที่ประชุม : รับทราบ



กลุ่มงานการพยาบาล : ๑) สรุปผลการปฏิบัติงานเดือนเมษายน ๒๕๖๖

OPD	จำนวนผู้ป่วย OPD	๘,๐๗๐	ราย
	จำนวนผู้ป่วย Screen	๒,๙๐๙	ราย
ER	จำนวนผู้ป่วยทั้งหมด	๒,๑๓๗	ราย
	ผู้ป่วยอุบัติเหตุจากรถ	๙๘	ราย
	ผู้ป่วยอุบัติเหตุทั่วไป	๓๒๔	ราย
	ผู้ป่วยทั่วไป	๑,๗๑๕	ราย
	ผู้ป่วย Refer/Dead	๗๙/๒	ราย
OR	จำนวนผู้ป่วยผ่าตัด	๒๕	ราย
	ผ่าตัดเล็ก	๒๐	ราย
	ผ่าตัดใหญ่	๕	ราย
W ๑	จำนวนผู้ป่วย Admit ทั้งหมด	๑๔๖	ราย
	ผู้ป่วย Dead	๑๐	ราย
	ผู้ป่วย Refer	๑๐	ราย
W ๒	จำนวนผู้ป่วย Admit ทั้งหมด	๑๔๐	ราย
	ผู้ป่วย Dead	๑๐	ราย
	ผู้ป่วย Refer	๒	ราย
สุขภาพจิต	จำนวนรับคำปรึกษา	๒๑๕	ราย
	จำนวนผู้ป่วยฆ่าตัวตายสำเร็จ/ไม่สำเร็จ	๐/๓	ราย

- งานพัฒนาคุณภาพ : ๑) รายงานตัวชี้วัด ระดับโรงพยาบาลเดือน มกราคม ๒๕๖๖
- จำนวนผู้ป่วยนอนในโรงพยาบาล ๓๓๒ ราย
 - จำนวนผู้ป่วยตายในโรงพยาบาล ๑๐ ราย
 - อัตราตายรวม ๓.๐๑
 - จำนวนวันนอน ๑,๑๒๘ วัน
 - จำนวนผู้ป่วย Readmit ๑๕ ราย
 - อัตรา Readmit ๔.๕๒
 - น้ำหนักสัมพันธเฉลี่ยของผู้ป่วยในตามกลุ่มวินิจฉัยโรคร่วม (RW) ๐.๗๖
 - อัตราการครองเตียง ๖๒.๖๗
- ๒) งานพัฒนาคุณภาพ

งาน NSO

- วาระแจ้งเจ้าหน้าที่และคณาจารย์
- ประเมินไขว้ QA 13 มิถุนายน 2566 เวลา 9.00-16.00 น. รพ.โป่งน้ำร้อน# รพ.สองดาว

ตารางอบรมวิจักษณ์ 2566

ครั้งที่ 1 วันที่ 4-5 เมษายน


ครั้งที่ 2 วันที่ 26-27-28 เมษายน

ครั้งที่ 3 วันที่ 18-19 พฤษภาคม

ครั้งที่ 4 วันที่ 14-16 มิถุนายน

- รายการผลการรับรองหลังคณะกรรมการรับรอง
 - จัดให้มีการเยี่ยมสำรวจเพื่อเฝ้าระวัง ในระยะเวลา ๑ ปี ๖ เดือน หลังการรับรอง
 - รายงานการจัดทำแผนการพัฒนาคุณภาพสถานพยาบาล

สถานพยาบาลที่ได้รับการต่ออายุการรับรองครบรอบการคุณภาพ
โดยมีระยะเวลา ๖ ปี นับจากวันสิ้นสุดการรับรองเดิม



ลำดับ	ชื่อ	วันที่	ผู้ประเมิน	ผู้ถูกประเมิน
1	โรงพยาบาล...
2
3
4
5
6
7

รายการผลการรับรองหลังคณะกรรมการรับรอง
รายการผลการรับรองหลังคณะกรรมการรับรอง

รายการผลการรับรองหลังคณะกรรมการรับรอง

รายการ

โรงพยาบาลขอนแก่น
 55 ม. 10 ต.เมืองเก่า
 อ.เมืองขอนแก่น จ.ขอนแก่น
 40100
 วันที่ 22 ธ.ค. 2565 ถึง 23 ธ.ค. 2565
 วันที่อนุมัติ 14 ม.ค. 2566

ผลการอนุมัติ

ผลการพิจารณา

จัดให้มีการเยี่ยมสำรวจเพื่อเฝ้าระวัง ในระยะเวลา 1 ปี 6 เดือน หลังการรับรอง

คณะกรรมการคัดสรรแผน


Download

Download

**นัดประชุม ทำแผน ตามข้อเสนอแนะ
 รอไฟล์ข้อมูล ส่งจากศรพ.**

รายงานการจัดทำแผนการใช้จ่ายคุณภาพสถานพยาบาล

#/๓-
 Date:



สถาบันวิจัยและพัฒนาสุขภาพ (องค์การมหาชน)
 รายงานการใช้จ่ายแผนการดำเนินงานคุณภาพสถานพยาบาล

โรงพยาบาล/สาขา	จังหวัด/ศูนย์	จำนวนเตียง/๑๐	วันที่ส่งรายงาน
โรงพยาบาล ๒๕ ส.ร. ๒๕๖๓	กรุงเทพมหานคร/ศูนย์ ๒๕ ส.ร. ๒๕๖๓		

สายงาน/หน่วย/โครงการ	จำนวนรายการ	แผนการดำเนินงาน	ระยะเวลาดำเนินการ	ผู้รับผิดชอบ	ค่าใช้จ่ายรวมเป็นบาทในไตรมาส

แผนการใช้จ่ายเงินไม่อยู่ในระบบ Word รหัส E-mail : cpn@dhhs.go.th

สงวนลิขสิทธิ์ตามพระราชบัญญัติลิขสิทธิ์

ที่ประชุม : รับทราบ

กลุ่มงานบริหารทั่วไป

- ๑) การบริหารการเงินการคลังของหน่วยบริการสุขภาพ (CFO)
- ๑.๑) แจ้างเงินบำรุงคงเหลือ ณ วันที่ ๓๑ ม.ค.๖๖

๑. สรุปเงินบำรุงคงเหลือ ณ ๓ พฤษภาคม ๒๕๖๖

หมวดเงินบำรุง	ออมทรัพย์เลขที่	จำนวนเงิน
เงินบำรุงหมวดบริจาค	๒๕๖-๐-๕๕๕๕๗๗	๓,๕๘๗,๕๘๓.๗๘
เงินอุดหนุนบุคคลที่มีปัญหาสถานะและสิทธิ	๒๕๖-๐-๓๓๓๕๖๖	๓๖,๗๘๖.๘๖
เงินกองทุนประกันสังคม	๒๕๖-๑-๐๕๐๓๖๙	๑,๓๗๖,๘๘๖.๘๘
เงินบำรุงโรงพยาบาลอภัยภูถาวร	๒๕๖-๑-๐๑๑๕๖๓-๔	๖,๕๗๕,๖๙๗.๙๓
เงินบำรุงโรงพยาบาลอภัยภูถาวร	๒๐๑๖๖๗๕๕๓๐๙	๕๕,๕๕๕,๘๙๐.๙๕
เงินทุนชุมชนเวียนจักรประกันสุขภาพ	๐๑๔๕๖๒๕๓๖๕๑	๓๘,๒๙๙,๑๕๘.๑๙
เงินประกันสุขภาพแรงงานต่างด้าว	๐๖๐๑๖๖๗๕๕๕๙๙	๖,๘๘๓,๘๖๖.๕๐
เงินบริจาคเยี่ยม	๐๖๐๑๑๓๙๙๙๙๙๙	๘,๘๑๖,๕๐๕.๕๓
เงินการแพทย์ฉุกเฉิน	๐๑๔๕๖๒๖๑๘๙๙๐	๑,๖๒๖,๕๓๐.๙๐
รวม		๑๐๘,๘๖๑,๘๖๖.๑๐

	จำนวนชุด	จำนวนเงิน
คงเหลือค้างจ่ายเงินงบประมาณ	๕๔	๕,๘๘๖,๗๘๓.๗๘
คงเหลือค้างจ่ายเงินบำรุง รท.	๖๕๙	๑๖,๙๙๐,๘๘๓.๖๓
		๒๒,๘๗๗,๖๖๖.๔๑

๒. รายงานงบค่าเสื่อม ปี ๒๕๖๖
ของโรงพยาบาลสอยดาว ระดับจังหวัด(๒๐%) และระดับหน่วยบริการ(๗๐%)

ลำดับ	จังหวัด/ศูนย์บริการ	ปีงบประมาณ	รายการครุภัณฑ์/สิ่งของ	จำนวน	มูลค่า	มูลค่า	มูลค่า	มูลค่า
๑	ทสยสยว	ระดับจังหวัด	เครื่องตรวจคลื่นไฟฟ้าหัวใจ (ECG) ชนิดพกพา	๑	๕๕๐,๐๐๐.๐๐		๕๕๐,๐๐๐.๐๐	ระดับจังหวัด
๒	ทสยสยว	ระดับจังหวัด	เครื่องตรวจคลื่นไฟฟ้าหัวใจ ชนิดติดตั้ง	๑	๗๐๐,๐๐๐.๐๐		๗๐๐,๐๐๐.๐๐	ระดับจังหวัด
๓	ทสยสยว	ระดับจังหวัด	เครื่องตรวจคลื่นไฟฟ้าหัวใจ ชนิดติดตั้ง	๑	๒๐๐,๐๐๐.๐๐	๕๕๐,๐๐๐.๐๐	๓๐๐,๐๐๐.๐๐	ระดับจังหวัด
๔	ทสยสยว	หน่วยบริการ	เตียงผู้ป่วย	๑๐	๑๐๐,๐๐๐.๐๐		๑๐๐,๐๐๐.๐๐	ระดับหน่วยบริการ
๕	ทสยสยว	หน่วยบริการ	เครื่องตรวจคลื่นไฟฟ้าหัวใจ ชนิดพกพา	๑	๑๕๐,๐๐๐.๐๐		๑๕๐,๐๐๐.๐๐	ระดับหน่วยบริการ
๖	ทสยสยว	หน่วยบริการ	เครื่องตรวจคลื่นไฟฟ้าหัวใจ ชนิดติดตั้ง	๕	๒๕๐,๐๐๐.๐๐		๒๕๐,๐๐๐.๐๐	ระดับหน่วยบริการ
๗	ทสยสยว	หน่วยบริการ	เครื่องตรวจคลื่นไฟฟ้าหัวใจ ชนิดติดตั้ง	๒	๑๐๐,๐๐๐.๐๐		๑๐๐,๐๐๐.๐๐	ระดับหน่วยบริการ
๘	ทสยสยว	หน่วยบริการ	เครื่องตรวจคลื่นไฟฟ้าหัวใจ ชนิดพกพา	๑	๑๐๐,๐๐๐.๐๐		๑๐๐,๐๐๐.๐๐	ระดับหน่วยบริการ

รายงานงบค่าเสื่อม ปี ๒๕๖๖
ของโรงพยาบาลสอยดาว ระดับจังหวัด(๒๐%) และระดับหน่วยบริการ(๗๐%)

ลำดับ	จังหวัด/ศูนย์บริการ	ปีงบประมาณ	รายการครุภัณฑ์/สิ่งของ	จำนวน	มูลค่า	มูลค่า	มูลค่า	มูลค่า
๑	ทสยสยว	ระดับจังหวัด	เครื่องมือทางการแพทย์	๑	๑๐๐,๐๐๐.๐๐		๑๐๐,๐๐๐.๐๐	ระดับจังหวัด
๒	ทสยสยว	หน่วยบริการ	เครื่องมือทางการแพทย์	๑	๑๐๐,๐๐๐.๐๐		๑๐๐,๐๐๐.๐๐	ระดับหน่วยบริการ
๓	ทสยสยว	หน่วยบริการ	เครื่องมือทางการแพทย์	๑	๑๐๐,๐๐๐.๐๐		๑๐๐,๐๐๐.๐๐	ระดับหน่วยบริการ
๔	ทสยสยว	หน่วยบริการ	เครื่องมือทางการแพทย์	๑	๑๐๐,๐๐๐.๐๐		๑๐๐,๐๐๐.๐๐	ระดับหน่วยบริการ

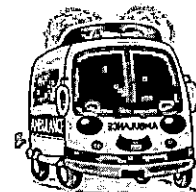
๓. รายงานการลงรับหนังสือราชการ ของโรงพยาบาลสอยดาว

กลุ่มงานที่ยังไม่ลงรับหนังสือ				
๑	กลุ่มการพยาบาล	๓๓	ฉบับ	๑๒/๐๔/๖๖ - ๐๘/๐๕/๖๖
๒	กลุ่มงานเภสัชฯ	๑๔	ฉบับ	๓๑/๐๓/๖๕ - ๐๓/๐๕/๖๖
๓	กลุ่มงานเวชปฏิบัติฯ	๕๖	ฉบับ	๓๑/๐๓/๖๖ - ๐๘/๐๕/๖๖
๔	กลุ่มงานทันตกรรม	๖๔	ฉบับ	๑๓/๑๑/๖๖ - ๐๓/๐๕/๖๖
๕	กลุ่มงานเทคนิคการแพทย์	๒๕	ฉบับ	๐๓/๐๓/๖๖ - ๐๘/๐๕/๖๖
๖	กลุ่มงานกายภาพบำบัด	๖๘๓	ฉบับ	๒๓/๐๒/๖๒ - ๐๓/๐๕/๖๖
๗	กลุ่มงานประกันฯ	๐	ฉบับ	-
๘	กลุ่มงานบริหารทั่วไป	๐	ฉบับ	-

๔. สรุปเที่ยวรีเฟอร์ ประจำเดือน เมษายน ๒๕๖๖

รีเฟอร์จำนวน ๑๑๘ เที่ยว

การใช้รถ	จำนวนเงิน(บาท)	จำนวนเงินลิตร	คิดเป็น%
รีเฟอร์	๖๗,๐๑๐	๒,๐๐๖.๑๒	๗๔.๕๑%
สนับสนุน	๒๒,๙๒๐	๖๘๕.๑	๒๕.๔๙%
รวม	๘๙,๙๓๐	๒,๖๙๑.๒๒	๑๐๐%



กลุ่มงานทันตกรรม

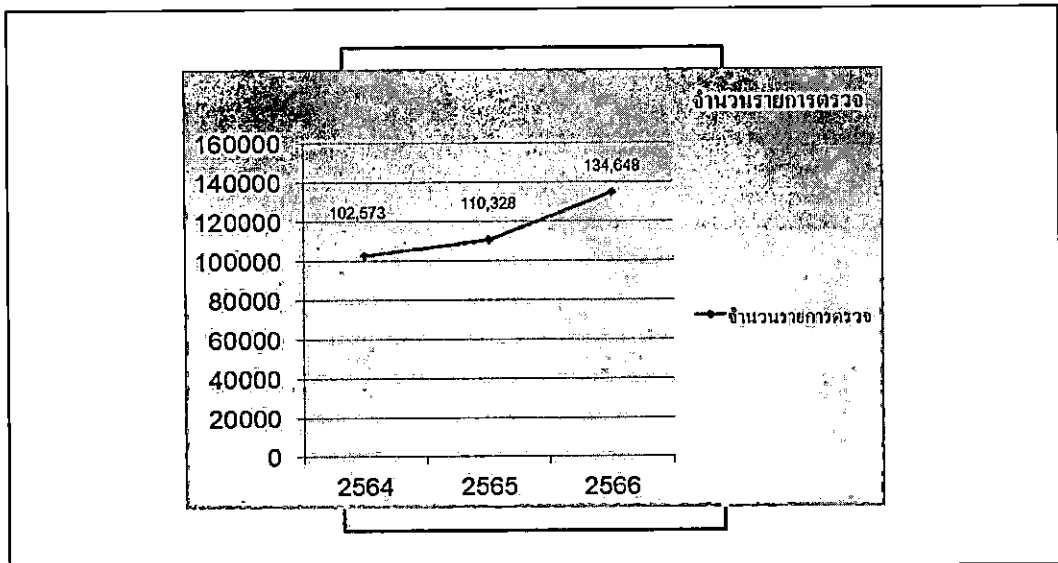
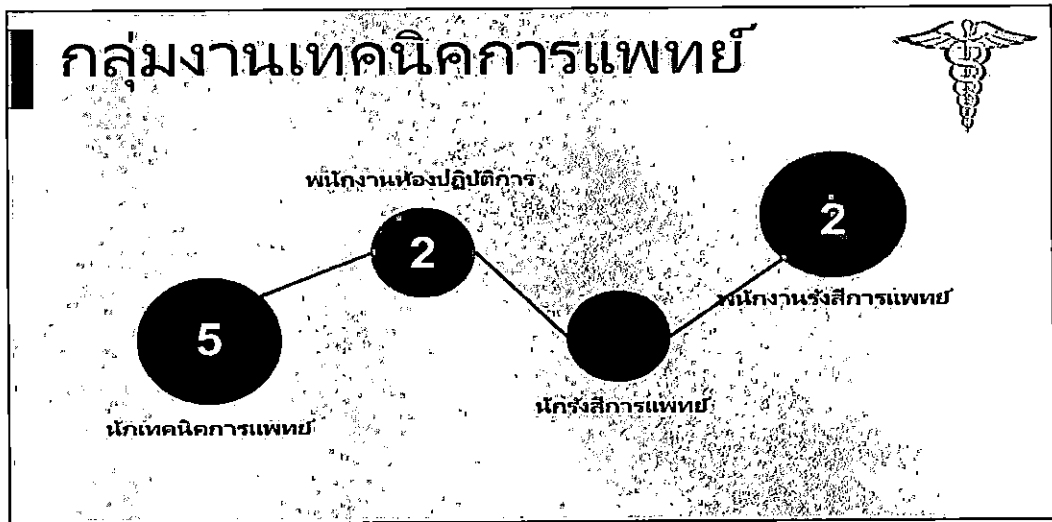
: ๑) รายงานคนไข้เดือนเมษายน ๒๕๖๖

คนไข้ทั้งหมด	๕๐๑	ครั้ง	
- ในเวลา	๕๐๑	ครั้ง	คิดเป็นเงิน ๒๗๗,๙๘๖.๐๐ บาท
- นอกเวลา	-	ครั้ง	คิดเป็นเงิน - บาท
			รวม ๒๗๗,๙๘๖.๐๐ บาท

ที่ประชุม : รับทราบ

กลุ่มงานเทคนิคการแพทย์

๑) สรุปงานเดือน ต.ค.๖๕ - เม.ย.๖๖



๕. สรุปค่าไฟฟ้า ตึกใหม่ และตึกเก่า ปี พ.ศ.๒๕๖๔ - ปัจจุบัน

สรุปค่าไฟฟ้า โรงพยาบาลสอยดาว			
ค่าไฟประจำเดือน (อาคาร)	ปี ๒๕๖๔		ปี ๒๕๖๖
	ค่าใหม่	ค่าเก่า	
บริหาร	๓๗,๗๗๘.๕๖	๓๗,๗๗๘.๕๖	
รวม	๓๗,๗๗๘.๕๖	๓๗,๗๗๘.๕๖	
กุมภภัณฑ์	ค่าใหม่	๑๔๖,๖๗๖.๖๖	๑๔๖,๖๗๖.๖๖
	ค่าเก่า	๑๔๖,๖๗๖.๖๖	๑๔๖,๖๗๖.๖๖
รวม	๒๘๔,๔๕๕.๒๒	๒๘๔,๔๕๕.๒๒	
นิคม	ค่าใหม่	๑๓๖,๖๗๖.๖๖	๑๓๖,๖๗๖.๖๖
	ค่าเก่า	๑๓๖,๖๗๖.๖๖	๒๘๒,๓๕๓.๓๒
รวม	๒๗๓,๓๕๓.๓๒	๔๒๙,๐๓๐.๐๕	
นิคม	ค่าใหม่	๑๐๐,๖๗๖.๖๖	๑๐๐,๖๗๖.๖๖
	ค่าเก่า	๑๐๐,๖๗๖.๖๖	๒๐๑,๓๕๓.๓๒
รวม	๒๐๑,๓๕๓.๓๒	๓๐๒,๐๓๐.๐๕	
พฤษภาคม	ค่าใหม่	๑๐๐,๖๗๖.๖๖	
	ค่าเก่า	๑๐๐,๖๗๖.๖๖	
รวม	๒๐๑,๓๕๓.๓๒	๒๐๑,๓๕๓.๓๒	๐.๐๐
นิคม	ค่าใหม่	๑๐๐,๖๗๖.๖๖	
	ค่าเก่า	๑๐๐,๖๗๖.๖๖	
รวม	๒๐๑,๓๕๓.๓๒	๒๐๑,๓๕๓.๓๒	๐.๐๐

สรุปค่าไฟฟ้า โรงพยาบาลสอยดาว			
ค่าไฟประจำเดือน (อาคาร)	ปี ๒๕๖๔		ปี ๒๕๖๖
	ค่าใหม่	ค่าเก่า	
บริหาร	๓๗,๗๗๘.๕๖	๓๗,๗๗๘.๕๖	
รวม	๓๗,๗๗๘.๕๖	๓๗,๗๗๘.๕๖	๐.๐๐
นิคม	ค่าใหม่	๑๐๐,๖๗๖.๖๖	
	ค่าเก่า	๑๐๐,๖๗๖.๖๖	
รวม	๑๓๖,๖๗๖.๖๖	๑๓๖,๖๗๖.๖๖	๐.๐๐
กษัตริย์	ค่าใหม่	๑๐๐,๖๗๖.๖๖	
	ค่าเก่า	๑๐๐,๖๗๖.๖๖	
รวม	๒๐๑,๓๕๓.๓๒	๒๐๑,๓๕๓.๓๒	๐.๐๐
กุมภภัณฑ์	ค่าใหม่	๑๐๐,๖๗๖.๖๖	
	ค่าเก่า	๑๐๐,๖๗๖.๖๖	
รวม	๒๐๑,๓๕๓.๓๒	๒๐๑,๓๕๓.๓๒	๐.๐๐
บริหาร	ค่าใหม่	๑๐๐,๖๗๖.๖๖	
	ค่าเก่า	๑๐๐,๖๗๖.๖๖	
รวม	๒๐๑,๓๕๓.๓๒	๒๐๑,๓๕๓.๓๒	๐.๐๐
นิคม	ค่าใหม่	๑๐๐,๖๗๖.๖๖	
	ค่าเก่า	๑๐๐,๖๗๖.๖๖	
รวม	๒๐๑,๓๕๓.๓๒	๒๐๑,๓๕๓.๓๒	๐.๐๐

๖. ระบบผลิตไฟฟ้าพลังงานแสงอาทิตย์ (Solar cell)

“โรงพยาบาลสอยดาว ขอรับสนับสนุนโครงการติดตั้งระบบผลิตไฟฟ้าพลังงานแสงอาทิตย์ จากสำนักงานคณะกรรมการกำกับกิจการพลังงานเรียบร้อยแล้ว อยู่ระหว่างการตรวจสอบ”

เอกสารที่นำเสนอ สังกัด กก.กฟผ.
๑. แผนผังแสดงตำแหน่งอาคาร
๒. อาคารที่จะติดตั้งระบบฯ
๓. พิกัดตำแหน่งที่ตั้งอาคาร
๔. สิ่งบดบังที่ก่อให้เกิดแสงมาบนหลังคาในช่วงเวลา (๐๙.๐๐-๑๕.๐๐ น.) ที่จะดำเนินการติดตั้งระบบฯ (อาคารข้างเคียง ต้นไม้ ราวกันตก)
๕. แบบแปลนโครงสร้างหลังคาที่จะติดตั้ง ที่แสดงถึงวัสดุของหลังคา โครงสร้างหลังคา และอายุหลังคา
๖. ใบแจ้งหนี้ค่าไฟฟ้า ต่อเนื่องอย่างน้อย ๑ ปี (เดือน มิถุนายน ๒๕๖๔ ถึง พฤษภาคม ๒๕๖๕)



ที่ประชุม : รับทราบ

สรุปผลงาน ตค.-เมย. 2566



จำนวนรายการตรวจมาก

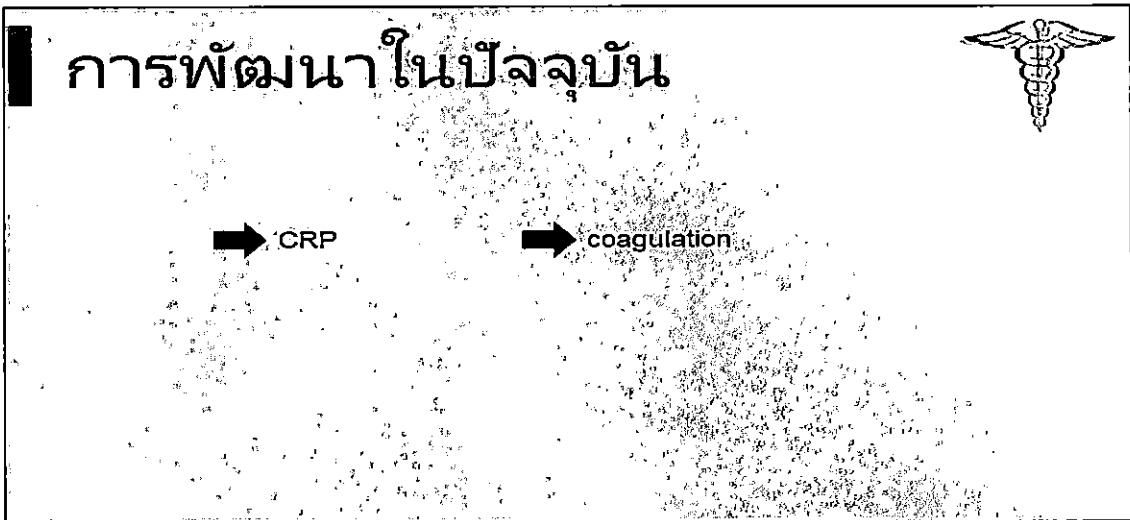
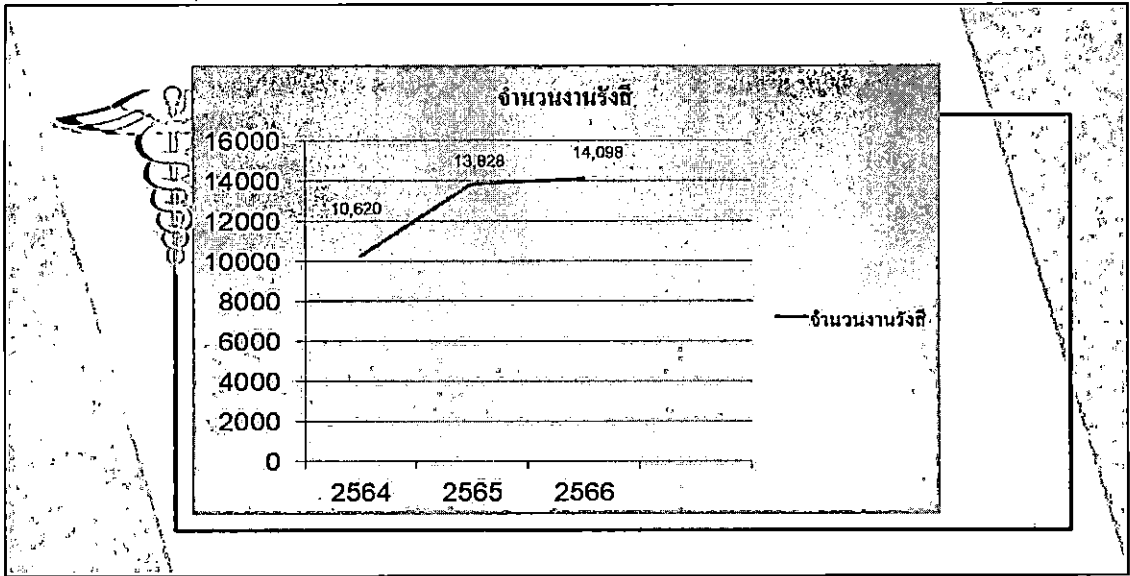
- 01 ^{สูงสุด} Creatinine = 11,361
- 02 Electrolyte = 10,767
- 03 BUN = 10,663
- 04 U/A = 9053

สรุปผลงาน ตค.-เมย. 2566



จำนวนรายการส่งตรวจLABนอก

- 01 ^{มากที่สุด} U/C = 453 (72,480)
- 02 Sputum/c = 307 (49,120)
- 03 Stool/c = 119 (10,710)
- 04 Pus/c = 75 (11,625)



แผนงานในอนาคต

แผนงานในอนาคต

กลุ่มงานเภสัชกรรมและคุ้มครองผู้บริโภค

- : ๑) แจ้งยอดก่อกันผู้กพัน ณ วันที่ ๓๐ เมษายน ๒๕๖๖
- ยา ๓๖๓,๗๗๒.๐๐ บาท
 - เวชภัณฑ์มิใช่ยา ๓๒๑,๘๖๙.๑๐ บาท
 - ครุภัณฑ์การแพทย์ - บาท
- ๒) รายงานยาและเวชภัณฑ์คงคลัง
- ยาคงคลัง ๔,๓๖๒,๔๐๐.๒๑ บาท
 - ยาคงคลัง อัตรา Stock ๓.๘๘ เดือน
 - เวชภัณฑ์คงคลัง ๒,๕๐๑,๔๖๐.๖๗ บาท
 - เวชภัณฑ์คงคลัง อัตรา Stock ๔.๙๐ เดือน

ที่ประชุม : รับทราบ

กลุ่มงานบริการปฐมภูมิและองค์กรรวม

- : ๑) สรุปลผลการดำเนินงาน (ตามเอกสารแนบ)
- วาระที่ ๕ : เรื่องอื่นๆ
- คุณโชติกา : ๑. แจ้งการจัดกรอบ รพ.สอยดาว ปี ๒๕๖๖ - ๒๕๖๙ (ตามเอกสารแนบ)
- ที่ประชุม : รับทราบ
- ประธาน : กล่าวปิดการประชุม
- เลิกประชุม ๑๖.๐๐ น.



(นางสาวอารยา ภูทองไชย)

ผู้บันทึกการประชุม



(นายชัชวาล โภโค)

ผู้ตรวจบันทึกการประชุม

E-Manifest

โปรแกรมระบบบริหารจัดการ
ขยะมูลฝอยติดเชื้อ



กลุ่มงานอนามัยสิ่งแวดล้อมและอาชีวอนามัย
สำนักงานสาธารณสุขจังหวัดจันทบุรี

กฎหมายควบคุมกำกับการขนส่งมูลฝอยติดเชื้อ



กฎกระทรวง
ว่าด้วยการกำจัดมูลฝอยติดเชื้อ (ฉบับที่ ๒)
พ.ศ. ๒๕๖๔

อาศัยอำนาจตามความในมาตรา ๕ วรรคหนึ่ง และมาตรา ๖ (๑) แห่งพระราชบัญญัติ
การสาธารณสุข พ.ศ. ๒๕๓๕ และมาตรา ๖ วรรคสอง แห่งพระราชบัญญัติการสาธารณสุข
พ.ศ. ๒๕๖๔ ซึ่งแก้ไขเพิ่มเติมโดยพระราชบัญญัติการสาธารณสุข (ฉบับที่ ๒) พ.ศ. ๒๕๕๐
รัฐมนตรีว่าการกระทรวงสาธารณสุขโดยคำแนะนำของคณะกรรมการควบคุมการกำจัด
มูลฝอยติดเชื้อ

ข้อ ๓ ให้มีความต่อไปนี้เป็นพระราชกฤษฎีกาว่าด้วย "มูลฝอยติดเชื้อ" ในชื่อ ๓
แห่งกฎกระทรวงว่าด้วยการกำจัดมูลฝอยติดเชื้อ พ.ศ. ๒๕๖๔
"มูลฝอยติดเชื้อตามแบบฉบับที่รัฐมนตรีว่าการกระทรวงสาธารณสุขโดยคำแนะนำ
ของคณะกรรมการควบคุมการกำจัดมูลฝอยติดเชื้อ พ.ศ. ๒๕๖๔"

ข้อ ๒ ให้ใช้ความต่อไปนี้บังคับ (๕) จดชื่อ ๑๕ แห่งกฎกระทรวงว่าด้วยการกำจัด
มูลฝอยติดเชื้อ พ.ศ. ๒๕๖๔
"(๕) คือมีการใช้กับของปนเปื้อนของปริมาณมูลฝอยติดเชื้อทุกสิ่งในลักษณะที่ในผลิตภัณฑ์
มูลฝอยติดเชื้อตามแบบฉบับที่รัฐมนตรีว่าการกระทรวงสาธารณสุขโดยคำแนะนำ
และประกาศในราชกิจจานุเบกษา"

ข้อ ๓ ให้ใช้ความต่อไปนี้บังคับ (๕) จดชื่อ ๒๓ แห่งกฎกระทรวงว่าด้วยการกำจัด
มูลฝอยติดเชื้อ พ.ศ. ๒๕๖๔
"(๕) คือกรณีที่มีปริมาณสารปนเปื้อนที่เกินกว่าปริมาณที่ระบุไว้เพื่อป้องกันภัยต่อ
ที่ระบุมูลฝอยติดเชื้อตามแบบฉบับที่ประกาศในราชกิจจานุเบกษาของคณะกรรมการควบคุมการกำจัด
มูลฝอยติดเชื้อ"

ข้อ ๔ ให้ยกเลิกความในวรรคสองของข้อ ๒๓ แห่งกฎกระทรวงว่าด้วยการกำจัด
มูลฝอยติดเชื้อ พ.ศ. ๒๕๖๔ และให้ใช้ความต่อไปนี้แทน
"ก) การจัดการกำจัดมูลฝอยติดเชื้อควรมีความรวดเร็ว เพื่อป้องกันการรบกวน
เกณฑ์มาตรฐานทางชีวภาพของสิ่งแวดล้อมและวิธีการที่รัฐมนตรีประกาศกำหนดโดยคำแนะนำ
ของคณะกรรมการควบคุมการกำจัดมูลฝอยติดเชื้อ"

โดยให้ ณ วันที่ ๓ กุมภาพันธ์ พ.ศ. ๒๕๖๔
ชยุติน ขงวิทยกุล
รัฐมนตรีว่าการกระทรวงสาธารณสุข

ประกาศกระทรวงสาธารณสุข เรื่อง มาตรการควบคุมกำกับกำกับการขน
มูลฝอยติดเชื้อเพื่อป้องกันการกลบฝังมูลฝอยติดเชื้อ พ.ศ. 2565

กรณีการขนมูลฝอยติดเชื้อไปกำจัดภายนอกแหล่งกำเนิด

ประกาศกรมอนามัย เรื่อง แบบบันทึกข้อมูลปริมาณมูลฝอยติดเชื้อ
พ.ศ. 2565

กรณีการกำจัดมูลฝอยติดเชื้อ ณ แหล่งกำเนิด

ระบบควบคุมกำกับกำกับการขนส่งมูลฝอยติดเชื้อ
(Manifest System)



กฎหมายควบคุมกำกับการขนส่งมูลฝอยติดเชื้อ

หน้า ๘
 วันที่ ๑๑ ตุลาคม ๒๕๖๓
 ๑๑ มีนาคม ๒๕๖๓

ประกาศกระทรวงสาธารณสุข เรื่อง มาตรการควบคุมกำกับการขนส่งมูลฝอยติดเชื้อ พ.ศ. ๒๕๖๓

โดยที่สถานการณ์การแพร่ระบาดของโรคติดเชื้อไวรัสโคโรนา 2019 หรือโรคโควิด 19 (Coronavirus Disease 2019 (COVID-19)) ของประเทศ ส่งผลให้เกิดมูลฝอยติดเชื้อที่มีปริมาณมากขึ้น จากกิจกรรมทางการแพทย์และการตรวจวินิจฉัยทางการแพทย์ของสถานพยาบาล ซึ่งองค์การเพื่อสุขภาพอนามัยขององค์การอนามัยโลกได้มีข้อเสนอแนะให้หลีกเลี่ยงการเคลื่อนย้ายของมูลฝอยติดเชื้อในสถานที่ที่มีคนพลุกพล่าน และในสถานที่สาธารณะ การจัดการมูลฝอยติดเชื้อ จึงจำเป็นต้องมีการควบคุม กำกับการขนส่งมูลฝอยติดเชื้อ รวมถึงการขนส่งมูลฝอยติดเชื้อจากสถานพยาบาลไปยังที่กำจัดมูลฝอยติดเชื้อ ซึ่งอาจใช้รถบรรทุกสาธารณะ รถยนต์ส่วนบุคคล รถจักรยานยนต์ หรือรถจักรยานยนต์ส่วนบุคคล ขนส่งมูลฝอยติดเชื้อไปยังสถานที่กำจัดมูลฝอยติดเชื้อ และในที่สุดรถบรรทุกที่ขนส่งมูลฝอยติดเชื้อจะขนมูลฝอยติดเชื้อกลับมายังสถาน

พยาบาลตามข้อ ๒๑ แห่งกฎกระทรวงว่าด้วยการกำจัดมูลฝอยติดเชื้อ พ.ศ. ๒๕๖๓ ซึ่งกึ่งกลางที่ดำเนินการดังกล่าวว่าด้วยการกำจัดมูลฝอยติดเชื้อ (ฉบับที่ ๒) พ.ศ. ๒๕๖๓ รัฐมนตรีว่าการกระทรวงสาธารณสุขได้พิจารณาร่างกฎกระทรวงว่าด้วยการขนส่งมูลฝอยติดเชื้อ พ.ศ. ๒๕๖๓

ข้อ ๑ ประการนี้ให้ใช้ว่า "ประกาศกระทรวงสาธารณสุข เรื่อง มาตรการควบคุมกำกับการขนส่งมูลฝอยติดเชื้อเพื่อป้องกันการแพร่ระบาดของโรคติดเชื้อ พ.ศ. ๒๕๖๓"

ข้อ ๒ ประกาศนี้ให้ใช้บังคับตั้งแต่วันถัดจากวันประกาศในราชกิจจานุเบกษาเป็นต้นไป

ข้อ ๓ ในประกาศนี้
 "มูลฝอยติดเชื้อ" หมายความว่า มูลฝอยติดเชื้อตามกฎกระทรวงว่าด้วยการกำจัดมูลฝอยติดเชื้อ "สถานที่จัดการ" หมายความว่า สถานที่กำจัดมูลฝอยติดเชื้อ ที่กำหนดตามกฎกระทรวงและระเบียบของท้องถิ่นตามที่กำหนดไว้
 "รถบรรทุก" หมายความว่า การขนส่งมูลฝอยติดเชื้อของรถบรรทุกที่ขนถ่ายมูลฝอยติดเชื้อไปยังสถานที่จัดการกำจัดมูลฝอยติดเชื้อ
 "รถจักรยานยนต์" หมายความว่า รถจักรยานยนต์สาธารณะ และรถจักรยานยนต์ส่วนบุคคล ขนส่งมูลฝอยติดเชื้อไปยังสถานที่กำจัดมูลฝอยติดเชื้อ ตามกฎกระทรวงว่าด้วยการกำจัดมูลฝอยติดเชื้อ

หน้า ๙
 วันที่ ๑๑ ตุลาคม ๒๕๖๓
 ๑๑ มีนาคม ๒๕๖๓

ข้อ ๑ ผู้ขนส่งมูลฝอยติดเชื้อต้องปฏิบัติตาม พ.ร.บ.ขนส่งมูลฝอยติดเชื้อ ดังนี้
 (๑) รถบรรทุกที่ขนส่งมูลฝอยติดเชื้อต้องมีป้ายทะเบียนรถ ๑๕ ทรกต.๑
 (๒) รถบรรทุกที่ขนส่งมูลฝอยติดเชื้อต้องมีป้ายทะเบียนรถที่แสดงว่าเป็นรถขนส่งมูลฝอยติดเชื้อ
 (๓) ผู้ขับรถบรรทุกขนส่งมูลฝอยติดเชื้อต้องมีใบอนุญาตขับรถที่แสดงว่าเป็นรถขนส่งมูลฝอยติดเชื้อ

ข้อ ๒ รถบรรทุกที่ขนส่งมูลฝอยติดเชื้อต้องมีป้ายทะเบียนรถ ๑๕ ทรกต.๑
 (๑) รถบรรทุกที่ขนส่งมูลฝอยติดเชื้อต้องมีป้ายทะเบียนรถที่แสดงว่าเป็นรถขนส่งมูลฝอยติดเชื้อ
 (๒) ผู้ขับรถบรรทุกขนส่งมูลฝอยติดเชื้อต้องมีใบอนุญาตขับรถที่แสดงว่าเป็นรถขนส่งมูลฝอยติดเชื้อ

ข้อ ๓ ผู้ขนส่งมูลฝอยติดเชื้อต้องมีป้ายทะเบียนรถ ๑๕ ทรกต.๑
 (๑) ผู้ขนส่งมูลฝอยติดเชื้อต้องมีป้ายทะเบียนรถที่แสดงว่าเป็นรถขนส่งมูลฝอยติดเชื้อ
 (๒) ผู้ขนส่งมูลฝอยติดเชื้อต้องมีใบอนุญาตขับรถที่แสดงว่าเป็นรถขนส่งมูลฝอยติดเชื้อ

ข้อ ๔ ผู้ขนส่งมูลฝอยติดเชื้อต้องมีป้ายทะเบียนรถ ๑๕ ทรกต.๑
 (๑) ผู้ขนส่งมูลฝอยติดเชื้อต้องมีป้ายทะเบียนรถที่แสดงว่าเป็นรถขนส่งมูลฝอยติดเชื้อ
 (๒) ผู้ขนส่งมูลฝอยติดเชื้อต้องมีใบอนุญาตขับรถที่แสดงว่าเป็นรถขนส่งมูลฝอยติดเชื้อ

ข้อ ๕ ผู้ขนส่งมูลฝอยติดเชื้อต้องมีป้ายทะเบียนรถ ๑๕ ทรกต.๑
 (๑) ผู้ขนส่งมูลฝอยติดเชื้อต้องมีป้ายทะเบียนรถที่แสดงว่าเป็นรถขนส่งมูลฝอยติดเชื้อ
 (๒) ผู้ขนส่งมูลฝอยติดเชื้อต้องมีใบอนุญาตขับรถที่แสดงว่าเป็นรถขนส่งมูลฝอยติดเชื้อ

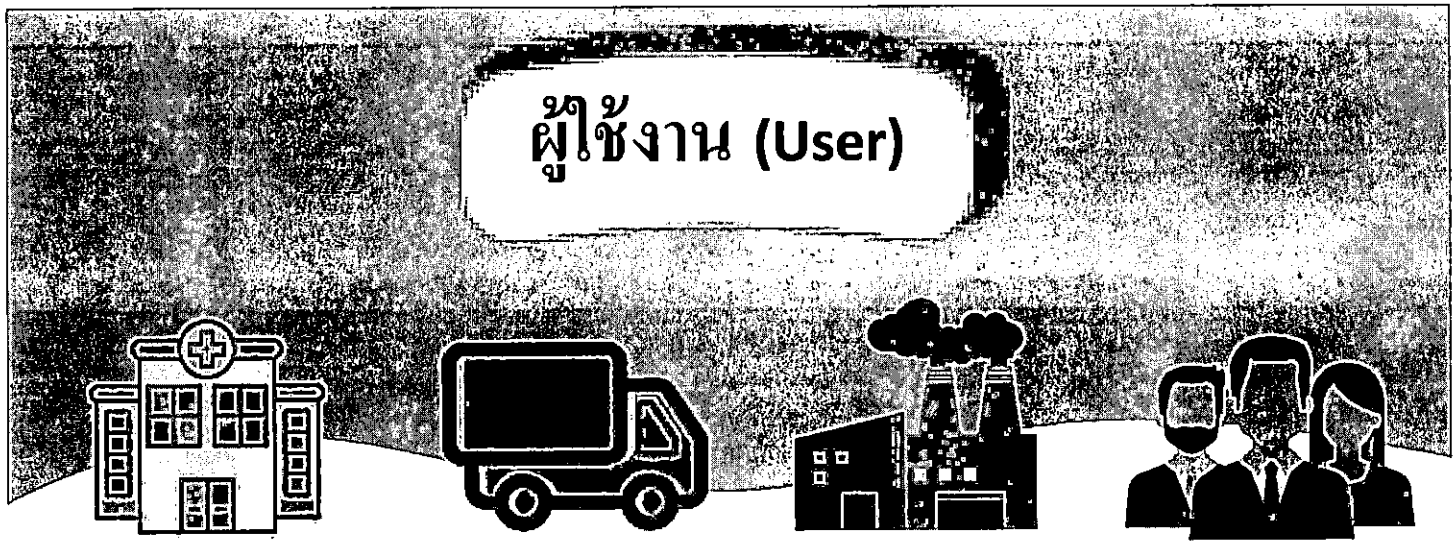
ข้อ ๖ ผู้ขนส่งมูลฝอยติดเชื้อต้องมีป้ายทะเบียนรถ ๑๕ ทรกต.๑
 (๑) ผู้ขนส่งมูลฝอยติดเชื้อต้องมีป้ายทะเบียนรถที่แสดงว่าเป็นรถขนส่งมูลฝอยติดเชื้อ
 (๒) ผู้ขนส่งมูลฝอยติดเชื้อต้องมีใบอนุญาตขับรถที่แสดงว่าเป็นรถขนส่งมูลฝอยติดเชื้อ

ข้อ ๗ ผู้ขนส่งมูลฝอยติดเชื้อต้องมีป้ายทะเบียนรถ ๑๕ ทรกต.๑
 (๑) ผู้ขนส่งมูลฝอยติดเชื้อต้องมีป้ายทะเบียนรถที่แสดงว่าเป็นรถขนส่งมูลฝอยติดเชื้อ
 (๒) ผู้ขนส่งมูลฝอยติดเชื้อต้องมีใบอนุญาตขับรถที่แสดงว่าเป็นรถขนส่งมูลฝอยติดเชื้อ

ข้อ ๘ ผู้ขนส่งมูลฝอยติดเชื้อต้องมีป้ายทะเบียนรถ ๑๕ ทรกต.๑
 (๑) ผู้ขนส่งมูลฝอยติดเชื้อต้องมีป้ายทะเบียนรถที่แสดงว่าเป็นรถขนส่งมูลฝอยติดเชื้อ
 (๒) ผู้ขนส่งมูลฝอยติดเชื้อต้องมีใบอนุญาตขับรถที่แสดงว่าเป็นรถขนส่งมูลฝอยติดเชื้อ

ข้อ ๙ ผู้ขนส่งมูลฝอยติดเชื้อต้องมีป้ายทะเบียนรถ ๑๕ ทรกต.๑
 (๑) ผู้ขนส่งมูลฝอยติดเชื้อต้องมีป้ายทะเบียนรถที่แสดงว่าเป็นรถขนส่งมูลฝอยติดเชื้อ
 (๒) ผู้ขนส่งมูลฝอยติดเชื้อต้องมีใบอนุญาตขับรถที่แสดงว่าเป็นรถขนส่งมูลฝอยติดเชื้อ

หมายเหตุ
 มาตรา ๖๘/๑ ผู้ใดฝ่าฝืน
 กฎกระทรวงซึ่งออกตาม
 มาตรา ๒ ในกรณีที่เกี่ยวข้องกับ
 มูลฝอยติดเชื้อหรือมูลฝอยที่
 เป็นพิษหรืออันตรายจาก
 ชุมชนนี้...



ผู้ใช้งาน (User)

แหล่งกำเนิด
 มูลฝอยติดเชื้อ

ผู้รับขนมูล
 ฝอยติดเชื้อ

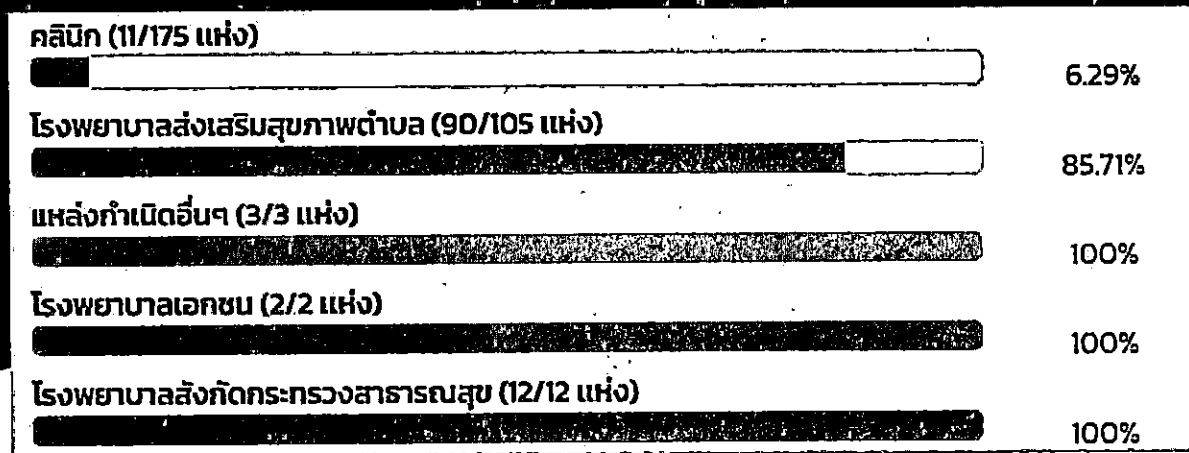
ผู้รับกำจัด
 มูลฝอยติดเชื้อ

ผู้ดูแลระบบ
 (กรมอนามัย/สสจ)

กลุ่มงานอนามัยสิ่งแวดล้อมและอาชีวอนามัย
 สำนักงานสาธารณสุขจังหวัดจันทบุรี

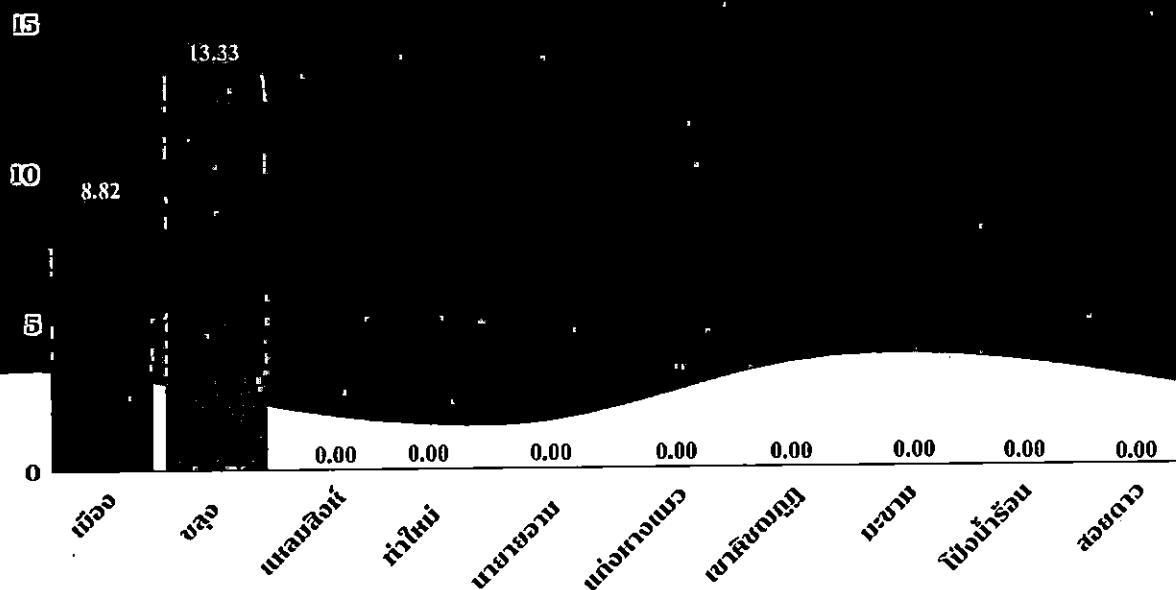
รายงานการใช้โปรแกรมระบบบริหารจัดการมูลฝอยติดเชื้อ (E-manifest)

สัดส่วนการเข้าใช้งานแยกตามประเภทแหล่งกำเนิดจังหวัดจันทบุรี

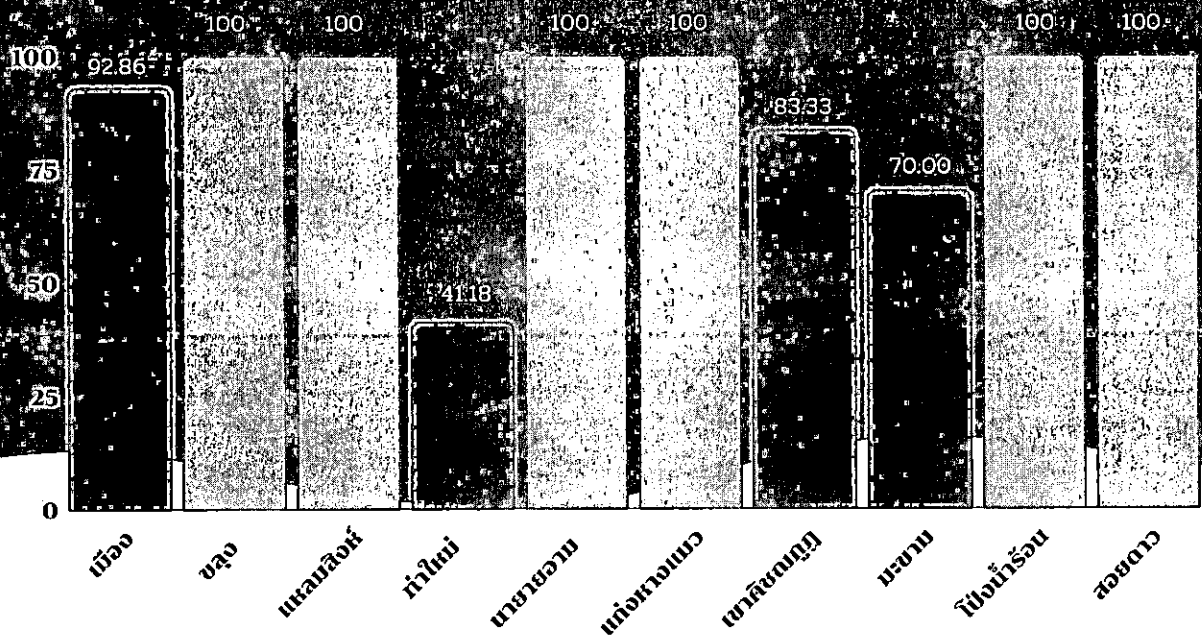


รายงานจากระบบบริหารจัดการมูลฝอยติดเชื้อ (E-Manifest)
ณ วันที่ 27 เมษายน 2566

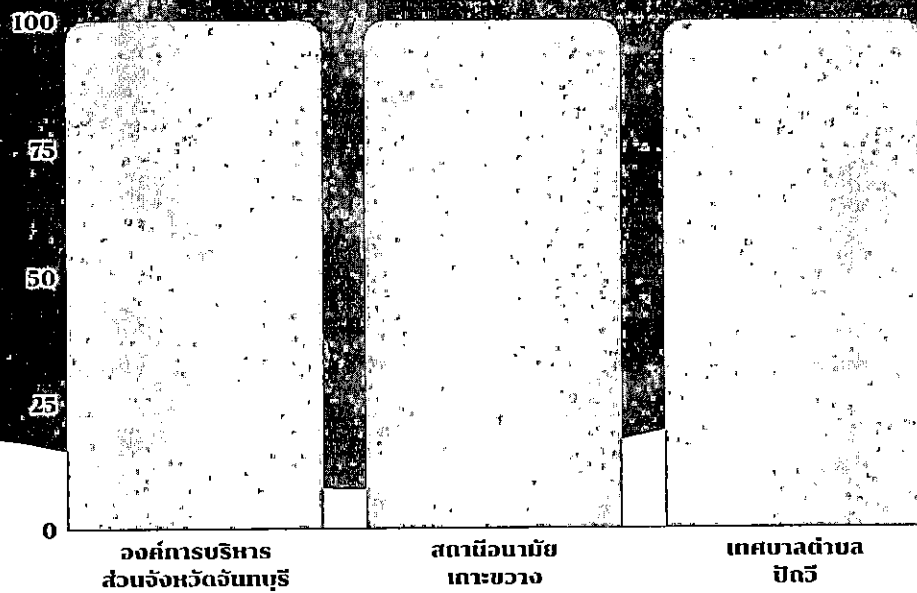
ร้อยละการเข้าใช้งานรายอำเภอ ประเภทคลินิก



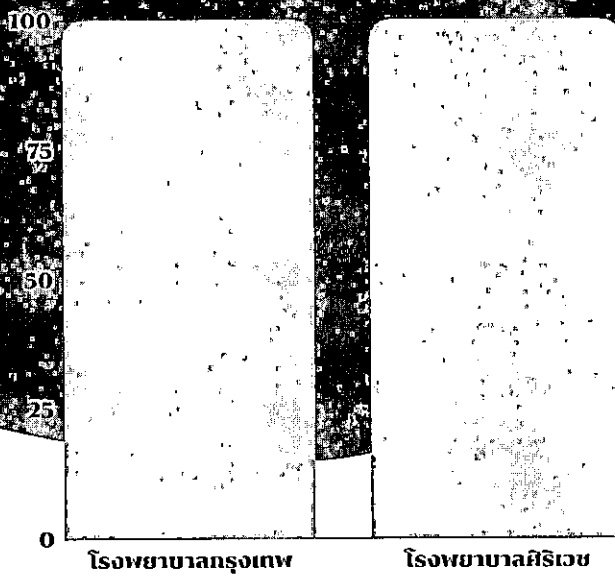
ร้อยละการเข้าใช้งานรายอำเภอ ประเภทโรงพยาบาลส่งเสริมสุขภาพตำบล



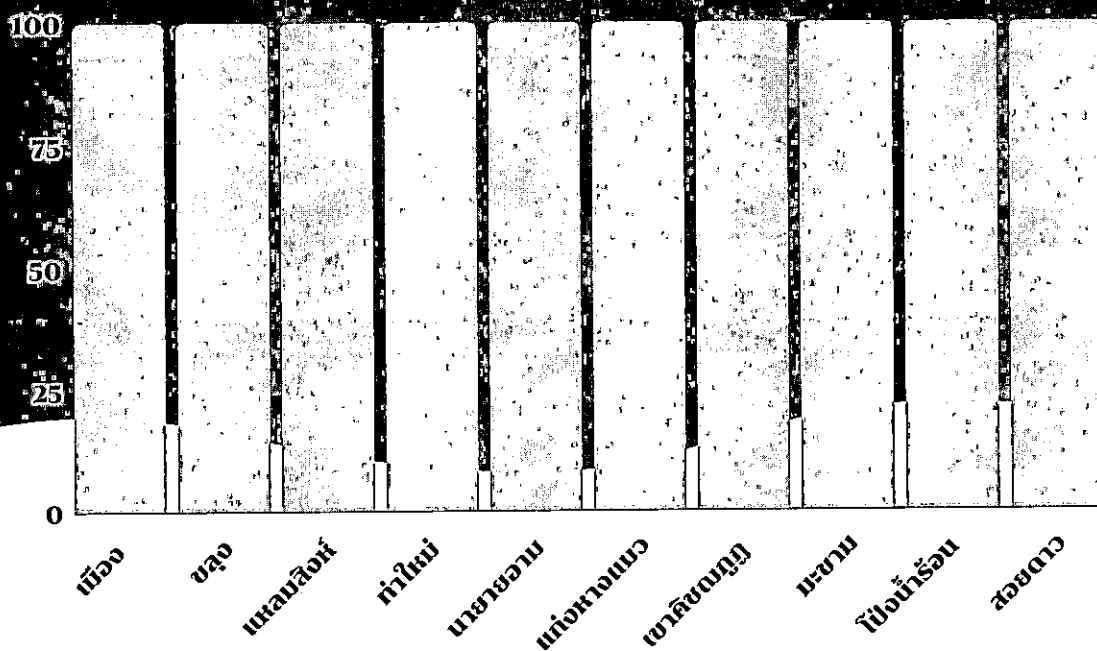
ร้อยละการเข้าใช้งานประเภทแหล่งกำเนิดอื่นๆ



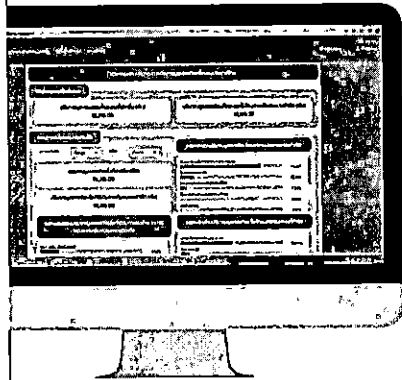
ร้อยละการเข้าใช้งานประเภทโรงพยาบาลเอกชน



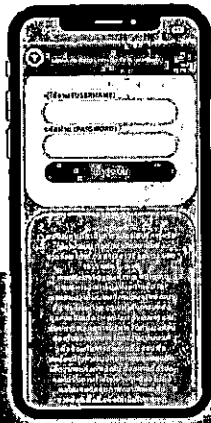
ร้อยละการเข้าใช้งานรายอำเภอ ประเภทโรงพยาบาลตั้งกักตักกระทรวงสาธารณสุข



ช่องทางการเข้าใช้งาน



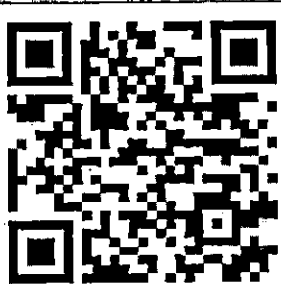
เข้าผ่านเว็บไซต์ <http://e-manifest.anamai.moph.go.th>



เข้าผ่านแอปพลิเคชัน พิมพ์ค้นหา "E-Manifest"

กลุ่มงานอนามัยสิ่งแวดล้อมและอาชีวอนามัย
สำนักงานสาธารณสุขจังหวัดจันทบุรี

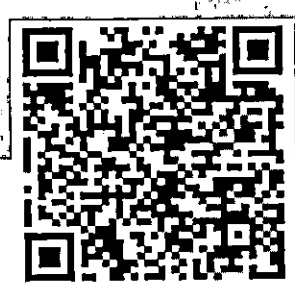
ข้อมูลที่เกี่ยวข้อง



เข้าสู่ระบบ E-Manifest



ขั้นตอนการใช้งาน



กฎหมายที่เกี่ยวข้อง

กลุ่มงานอนามัยสิ่งแวดล้อมและอาชีวอนามัย
สำนักงานสาธารณสุขจังหวัดจันทบุรี

สอบถามข้อมูล



กลุ่มงานอนามัยสิ่งแวดล้อมและอาชีวอนามัย สสจ.จันทบุรี

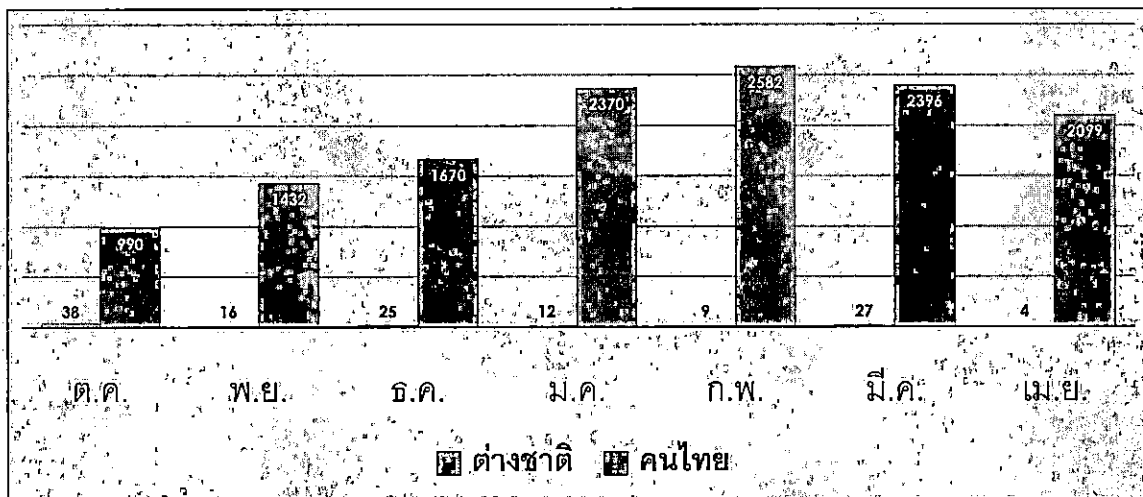


039-311166 ต่อ 112 - 113

กลุ่มงานอนามัยสิ่งแวดล้อมและอาชีวอนามัย
สำนักงานสาธารณสุขจังหวัดจันทบุรี

กลุ่มงานบริการด้านปฐมภูมิและองค์รวม

ผู้ป่วยมารับบริการที่ศูนย์สุขภาพชุมชน โรงพยาบาลสอยดาว



งานควบคุมโรคติดต่อ



โรคที่ต้องเฝ้าระวังที่ PCU

1. โรคติดเชื้อไวรัสโคโรนา 2019 (Covid-19 virus)
2. โรคอุจจาระร่วง (Diarrhoea)
3. อาหารเป็นพิษ (Food Poisoning)
4. โรคอีสุกอีใส (Chick enpox)
5. โรคมือเท้าปาก (Hand foot and mouth disease)

EPIDEMIOLOGY



10 อันดับโรค ผู้ป่วยที่ต้องรายงาน 506 ตั้งแต่วันที่ 1/01/2566 ถึง 30/04/2566 อ.สอยดาว จ.จันทบุรี

ลำดับที่	โรค	จำนวนป่วย	อัตราป่วย
1.	Diarrhoea	531	234.34
2	Pneumonia	159	246.76
3	Pyrexia	143	221.93
4	Food Poisoning	93	144.33
5	S.T.D	41	63.63
6	Influenza	26	40.35
7	Hand, foot and mouth disease	15	23.28
8	Syphilis	13	20.18
9	Pulmonary T.B.	13	20.18
10.	Gonorrhoea	10	15.52

EPIDEMIOLOGY

รายงานประเมินผลการส่ง ร.จ. 506 ตั้งแต่วันที่ 1/01/2566 ถึง 30/04/2566 อ.สอยดาว จ.จันทบุรี

สถานพยาบาล	รายงาน 506	ทั้งหมด	ร้อยละ	ไม่ทันเวลา	ร้อยละ
กระทิงทอง	7	7	100.00	0	0.00
เขาสระทอง	8	6	85.71	1	14.29
ทรายขาว	3	3	100.00	0	0.00
คาเรือ	5	5	100.00	0	0.00
เตาถ่าน	4	3	75.00	1	25.00
ทุ่งขนาน	12	10	83.33	2	16.67
โพรงจาม	5	4	80.00	1	20.00
ประดง	8	8	100.00	0	0.00
รพ.สอยดาว	957	864	90.28	93	9.27
PCU สอยดาว	25	24	96.00	1	4.00
สวนส้ม	4	3	75.00	1	25.00
สะตอน	21	20	95.24	1	4.76
หนองมะค่า	20	18	90.00	2	10.00

ผลการดำเนินงาน NCD Clinic Plus

อำเภอสอยดาว ปี 2566

รายงานตามตัวชี้วัดในระดับ NCD Clinic Plus ปี 2566 อำเภอสอยดาว จังหวัดจันทบุรี

ข้อ	ตัวชี้วัด	เป้าหมาย	ผลงาน	ผ่าน	ไม่ผ่าน
1	ร้อยละการตรวจติดตามยืนยันวินิจฉัยกลุ่มเสี่ยงป่วยโรคเบาหวาน	≥ 70	89.61	✓	
2	ร้อยละของผู้ป่วยเบาหวานที่ได้รับการตรวจไขมัน LDL	≥ 65	84.07	✓	
3	ร้อยละของผู้ป่วยเบาหวานที่ได้รับการตรวจไขมัน LDL และมีค่า LDL < 100 mg/dl	≥ 55	71.86	✓	
4	ร้อยละผู้ป่วยโรคเบาหวานที่ควบคุมระดับน้ำตาลได้ดี	≥ 40	28.18		✓ ควบคุม
5	ร้อยละของผู้ป่วยเบาหวานที่มีความดันโลหิตควบคุมได้ตามเกณฑ์	≥ 60	35.61		✓ ควบคุม
6	ร้อยละของผู้ป่วยเบาหวานที่มีภาวะอ้วน (BMI ≥ 25 กก./ตร.ม.) ลดลงจากงบประมาณที่ผ่านมา	≥ 5	0.33		✓ ควบคุม
7	ร้อยละของการเกิดภาวะแทรกซ้อนเฉียบพลันในผู้ป่วยเบาหวาน	≤ 2	1.42	✓	
8	ร้อยละของผู้ที่มีความดันโลหิตตัวบนเฉลี่ย (SBP) ≥ 180 มม.ปรอท และ/หรือ ค่าความดันโลหิตตัวล่างเฉลี่ย (DBP) ≥ 110 มม.ปรอท จากการรักษาที่ได้รับ การวินิจฉัยความดันโลหิต		28.57		✓ ควบคุม
9	ร้อยละการตรวจติดตามยืนยันวินิจฉัยกลุ่มเสี่ยงป่วยโรคความดันโลหิตสูง	≥ 93	96.35	✓	
10	ร้อยละผู้ป่วยโรคความดันโลหิตสูงที่ควบคุมความดันโลหิตได้ดี	≥ 60	43.69		✓ ควบคุม
11	CKD 1-1 ร้อยละของผู้ป่วย DM และ/หรือ HT ที่ได้รับการค้นหาและคัดกรองโรคไตเรื้อรัง	≥ 80	70.53		✓ ควบคุม
12	ร้อยละของผู้ป่วยเบาหวาน และ/หรือ ความดันโลหิตสูงที่มี CVD Risk $\geq 20\%$ ในช่วงไตรมาส 1, 2 และมีผล CVD Risk ลดลงเป็น $< 20\%$ ในไตรมาส 3, 4	≥ 60	5.88		✓ ควบคุม
13	ร้อยละของผู้ป่วยเบาหวาน และ/หรือ ความดันโลหิตสูง ที่เป็น CKD 3-4 ระดับการลดลงของ eGFR ได้ตามเป้าหมาย	≥ 69	56.27		✓ ควบคุม

ข้อมูล HDC ณ 8 พค 66

เกณฑ์คะแนนประเมินคุณภาพ NCDinc Rus รอบ 2

ส่วนที่ 1. การประเมินกระบวนการพัฒนาคุณภาพ 6 องค์ประกอบ (40 คะแนน)

ส่วนที่ 2. การประเมินผลลัพธ์ตัวชี้วัดบริการ (50 คะแนน)

ประมวลจากฐานข้อมูล HDC Freeze ผลงานวันที่ 16 สิงหาคม 2566

ส่วนที่ 3 การประเมินการพัฒนาคุณภาพอย่างต่อเนื่อง Q1 เรื่อง (10 คะแนน)

เกณฑ์เป้าหมาย ระดับดี

เกณฑ์คะแนน NCDinc Rus	
ระดับดีเด่น	(85 - 100 คะแนน)
ระดับดีมาก	(80 - 84 คะแนน)
ระดับดี	(75 - 79 คะแนน)
ระดับพื้นฐาน	(65 - 74 คะแนน)

รายงานตามตัวชี้วัดสำคัญ NCD ปี 2566 อำเภอสอยดาว จังหวัดจันทบุรี

ข้อ	ตัวชี้วัด	เป้าหมาย	ผลงาน	ผ่าน	ไม่ผ่าน
1	ร้อยละของประชากรอายุ 35-59 ปีที่ได้รับการคัดกรองเพื่อวินิจฉัยเบาหวาน	≥ 87	87.03	✓	
2	ร้อยละผู้ป่วยเบาหวานรายใหม่จากกลุ่ม Pre-DM (ภาวะก่อนเบาหวาน) ปีที่ผ่านมา	≤ 1.75	1.42	✓	
3	ร้อยละของผู้ป่วยเบาหวานรายใหม่ลดลง	≤ 5	35.00	✓	
4	ร้อยละของประชากรอายุ 35-59 ปีขึ้นไปที่ได้รับการคัดกรองเพื่อวินิจฉัยความดันโลหิตสูง	≥ 87	88.38	✓	
5	ร้อยละของผู้ป่วยความดันโลหิตสูงรายใหม่จากผู้ที่มีความดันโลหิตอยู่ในเกณฑ์เกือบสูง(กลุ่มเสี่ยงความดันโลหิตสูง)	≤ 4.69	2.70	✓	
6	ร้อยละของผู้ป่วยความดันโลหิตสูงรายใหม่ลดลง	≤ 2.5	36.56		✓

ผลงานการคัดกรอง มะเร็งลำไส้ เป้าหมายอำเภอ 1,590 ราย

สถานบริการ	จำนวนตรวจคัดกรอง	ปกติ	ผิดปกติ	ส่งต่อ
pcu สอยดาว	122	101	21	21
รพสต.บ้านตาเรือง	122	118	4	4
รพสต.บ้านกระหิงทอง	108	100	8	8
รพสต.บ้านไทรงาม	36	31	5	5
รพสต.ปะดง	95	79	19	18/1ไม่ไป
รพสต.ทรายขาว	130	118	12	9/3ไม่ไป
รพสต.สวนส้ม	114	113	1	1

ผลงานการคัดกรอง มะเร็งลำไส้ เป้าหมายอำเภอ 1,590 ราย

สถานบริการ	จำนวนตรวจคัดกรอง	ปกติ	ผิดปกติ	ส่งต่อ
รพสต.สะตอน	58	56	2	2
รพสต.ทุ่งขนาน	107	96	11	11
รพสต.หนองมะค่า	102	91	11	11
รพสต.เขาสะทอน	114	102	12	10/2ไม่ไป
รพสต.เตาถ่าน	96	93	3	2/1ไม่ไป
รวม	1204	1098	109	102/6ไม่ไป

โครงการตรวจคัดกรองมะเร็งปากมดลูก HPV dna test อบต.ปะตง
จำนวน 155 ราย แยกรายหมู่บ้านดังนี้

หมู่	อายุ 30-59 ปี	จำนวนคัดกรอง	ร้อยละ
หมู่ 1 ปะตง	1095 (เขตเทศบาล)	5	0.46
หมู่ 2 ปะตง	237	7	2.95
หมู่ 3 ปะตง	174	21	12.07
หมู่ 4 ปะตง	194	9	4.64
หมู่ 5 ปะตง	127	19	14.96
หมู่ 6 ปะตง	269	42	15.61
หมู่ 7 ปะตง	218	4	1.83

โครงการตรวจคัดกรองมะเร็งปากมดลูก อบต.ปะตง

หมู่	อายุ 30-59 ปี	จำนวนคัดกรอง	ร้อยละ
หมู่ 8 ปะตง	163	16	9.82
หมู่ 9 ปะตง	65	14	21.54
หมู่ 10 ปะตง	135	4	2.96
หมู่ 11 ปะตง	84	14	16.67
รวม	2,761	155	5.61

ผลงานการคัดกรองผู้สูงอายุ

แบบคัดกรองผู้สูงอายุ 9 ด้าน



ด้านความคิดความจำ

• ฝึกทำทดสอบด้านความคิดความจำ (Mini-Cog)
(*ควรปรึกษาทีมผู้ดูแลร่วมทดสอบด้วย)

 เริ่มทำแบบทดสอบ

การแปลผล: ยังไม่ได้ทดสอบ





ฟังอีกครั้ง

ตั้งใจฟังให้ดีจะได้ยินจะบอก 3 คำ เพื่อฟังจนเข้าใจทุกตามและจำไว้จะได้ยินจะกลับมากถามซ้ำ

- หลานสาว
- สวรรค์
- กุเภา



ทำต่อ >>


2. ให้ผู้สูงอายุหรือผู้ถูกทดสอบวาดรูปภาพจากโดยใส่ตัวเลขและเขียนภาพจากที่เวลา 11.10 น.

- ทำได้ถึง 2 ข้อ (2 คะแนน)
- ทำไม่ได้ (0 คะแนน)

ทำต่อ >>

3. บอก 3 คำที่ให้อ่านเมื่อสักครู่นี้เป็นอย่างไร


- ตอบได้ 1 คำ (1 คะแนน)
- ตอบได้ 2 คำ (2 คะแนน)
- ตอบได้ครบทั้ง 3 คำ (3 คะแนน)
- จงไม่ได้ / ตอบไม่ได้ (0 คะแนน)



๓) ด้ำนการเคลื่อนไหวร่างกาย (Timed Up and Go test : TUGT)
 - กำหนดการเคลื่อนไหวแบบขึ้นและยืนด้วยตัวเดียว 6 วินาที ความเร็ว 3 เมตร (มี 3 เมตร คูณ 3 เมตร) ตามระยะเวลา 12 วินาที (การเคลื่อนไหว/ผู้ดูแลระบบคอมพิวเตอร์)


35 นาที

ไม่สามารถทำได้
 สามารถทำได้




- กำหนดการเคลื่อนไหวแบบ 6 วินาที ระยะทาง 1 เมตร

๘
 ๒๘



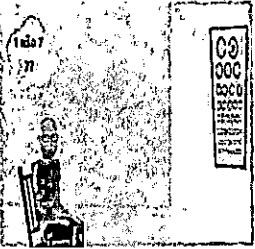
๓) ด้ำนการโภชนาการ
 - ปริมาณอาหารกลางวัน 3 กิโลกรัมเป็นเวลา 3 ชั่วโมง (Calorie 2000 กิโลแคลอรี)

๘
 ๒๘



- กำหนดการโภชนาการกลางวัน

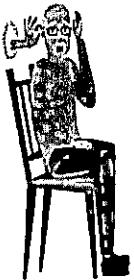
๘
 ๒๘



ด้านการมองเห็น
 • กำหนดปีลูกตาโดยเทียบกับดวงตาของท่าน เช่น การมองระยะไกล การอ่านหนังสือ

มี

ไม่มี




ด้านการได้ยิน (Finger rub test)
 • หูคุณมองเห็นไหมกับนิ้วชี้ ให้นำนิ้วชี้ถูจากกลางหน้าหู (ห่างจากหู ประมาณ 1 นิ้ว) ทีละข้างถึงหูขวาและหูซ้าย

ไม่ได้ยินทั้งสองข้าง


ไม่ได้ยินข้างเดียว

บกดี



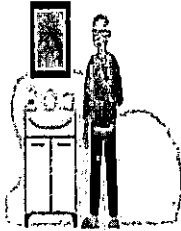
❏ ศึกรบองทวงเงินคืนหนี้และความเสียหายทางกฎหมาย

- ใน 2 สัปดาห์ที่ผ่านมาคุณรวมหนี้ที่ค้างชำระหรือไม่ลงบัญชีเงินฝากออมทรัพย์ บัตรเครดิต บัตร ATM หรือ
- มี
- ไม่มี
- ใน 2 สัปดาห์ที่ผ่านมาคุณรวมหนี้ที่ค้างชำระหรือไม่ลงบัญชีเงินฝากออมทรัพย์ บัตรเครดิต บัตร ATM หรือ
- มี
- ไม่มี
- ในเดือนที่ผ่านมา คุณรวมหนี้ที่ค้างชำระหรือไม่ลงบัญชีเงินฝากออมทรัพย์ บัตรเครดิต บัตร ATM หรือ
- มี
- ไม่มี



❏ ด้านการออมเงิน:

- การออมเงินของคุณมีผลดีต่อสุขภาพจิตของคุณหรือไม่
- มี
- ไม่มี




๘๖ ด้านการปฏิบัติงานกิจวัตรประจำวัน (ADL)

- ความสามารถในการช่วยเหลือตนเองก่อนทำกิจวัตรประจำวันโดยไม่ต้องพึ่งพาคนอื่น สดุดหรือไม้ (กินอาหาร ล้างหน้า แปรงฟัน ใช้น้ำ ลูบตัวจากต้นคอหรือเอียง ใช้นิ้วง่าม เคลื่อนที่ไปมาตามบ้าน ส่วนใส่เสื้อผ้า ขึ้นลงบันได 1 ชั้น อาบน้ำ กัดเล็บดูจากระ กลืนบิโอสาว)

ความสามารถในการช่วยเหลือตัวเอง **สูงสุด**

สามารถช่วยเหลือตัวเองได้บ้าง



๘๗ ด้านสุขภาพช่องปาก

- ทำหน้าที่ช่วยเหลือในการกินอาหารเป็นหรือไม่

มี

ไม่มี

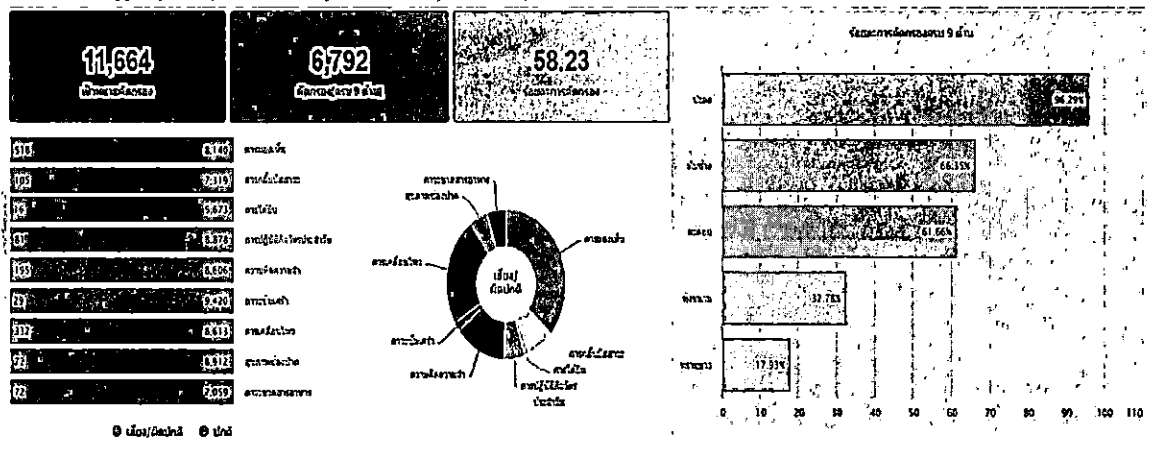
- ทำหน้าที่ช่วยเหลือในช่องปากหรือไม่

มี

ไม่มี

ผลการคัดกรองผู้สูงอายุ 9 ด้าน รายตำบล

การคัดกรองผู้สูงอายุ 9 ด้าน (Basic/Community Screen STEP 1) จังหวัดจันทบุรี อำเภอสอยดาว ปีงบประมาณ 2566

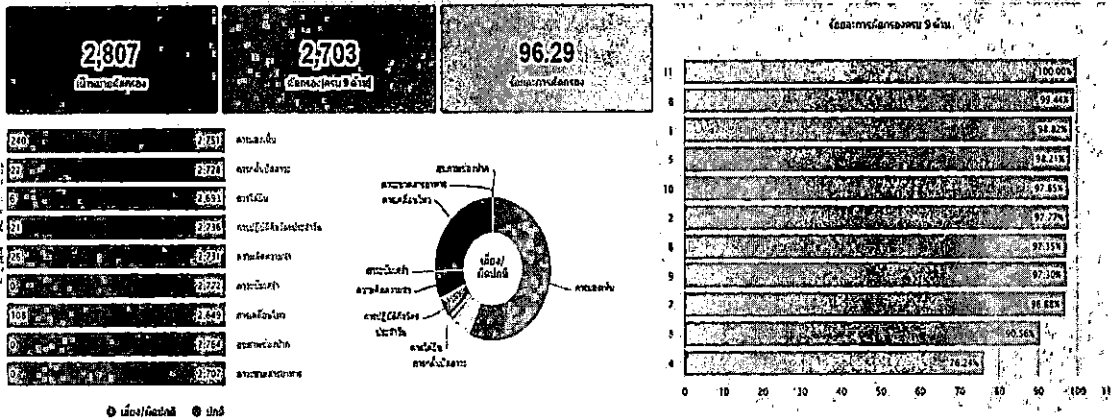


ผลการคัดกรองผู้สูงอายุ 9 ด้าน รายตำบล

ตำบล	ผู้สูงอายุ (คน)	คัดกรองครบ 9 ด้าน (คน)	ร้อยละ	การมองเห็น				การได้ยิน			
				คัดกรอง	ร้อยละ	ปกติ	เสียง	คัดกรอง	ร้อยละ	ปกติ	ผิดปกติ
สอยดาว	2,807	2,703	96.29	2,751	98.00	2,751	240	2,750	97.97	2,728	22
วังน้ำเย็น	1,626	533	32.78	533	32.78	423	115	533	32.78	417	41
บึงนาราง	3,272	2,171	66.35	2,802	85.64	2,802	4	2,800	85.57	2,123	10
พนาพร	2,415	433	17.93	1,281	53.04	1,257	25	1,279	52.96	1,260	9
หนองมะโมง	1,544	952	61.66	977	63.28	907	132	977	63.28	791	33
รวม	11,664	6,792	58.23	8,344	71.54	8,140	516	8,339	71.49	7,319	105

ผลการคัดกรองผู้สูงอายุ 9 ด้าน ต.ปะตง

การคัดกรองผู้สูงอายุ 9 ด้าน (Basic/Community Screen STEP1) จังหวัดจันทบุรี อำเภอสอยดาว ตำบลปะตง ปีงบประมาณ 2566



ผลการคัดกรองผู้สูงอายุ 9 ด้าน ต.ปะตง

หมู่ที่	ผู้สูงอายุ (คน)	คัดกรองครบ 9 ด้าน (คน)	ร้อยละ	การตอบเป็น			การกลับปัสสาวะ				
				คัดกรอง 11	ข้อละ 11	ปกติ 11	เสียง	คัดกรอง 11	ข้อละ 11	ปกติ 11	ผิดปกติ 11
01	1,183	1,169	98.82	1,170	98.90	1,170	168	1,169	98.82	1,161	8
02	224	219	97.77	219	97.77	219	0	219	97.77	219	0
03	180	163	90.56	165	91.67	165	2	165	91.67	165	0
04	202	154	76.24	198	98.02	198	0	198	98.02	198	0
05	168	165	98.21	165	93.21	165	8	165	98.21	163	2
06	254	257	97.35	257	97.35	257	17	257	97.35	251	6
07	150	155	96.83	156	97.60	156	0	156	97.50	156	0
08	179	178	99.44	178	99.44	178	14	178	99.44	174	4
09	74	72	97.30	72	97.30	72	6	72	97.30	70	2
10	93	91	97.85	91	97.85	91	0	91	97.85	91	0
11	80	80	100.00	80	100.00	80	5	80	100.00	80	0
รวม	2,807	2,703	96.29	2,751	98.00	2,751	240	2,750	97.97	2,728	22

จำนวนผู้สูงอายุจำแนกตามความสามารถในการทำกิจกรรมประจำวัน

ประเภท	จำนวนผู้สูงอายุทั้งหมด	จำนวนผู้สูงอายุที่มีความบกพร่อง					จำนวนผู้สูงอายุที่มีความบกพร่อง
		ดัดแปลง (ADL 12-20)	ดัดง่าย (ADL 5-11)	ดัดน้อย (ADL 0-4)	รวม	ร้อยละ	
ไม่ดัดแปลง	2,827	2,728	15	10	2,754	98.11	53
ดัดแปลง	1,626	632	12	8	592	36.41	724
ไม่ดัดแปลง	3,272	2,828	9	15	2,842	86.89	432
ดัดแปลง	2,415	1,033	2	5	1,040	43.06	1,375
รวม	11,654	8,402	45	31	8,478	72.69	3,176

จำนวนผู้สูงอายุในเขตพื้นที่รับผิดชอบ จำแนกตามความสามารถในการทำกิจกรรมประจำวัน

หมู่	จำนวนผู้สูงอายุทั้งหมด	จำนวนผู้สูงอายุที่มีความบกพร่อง					จำนวนผู้สูงอายุที่มีความบกพร่อง
		ดัดแปลง (ADL 12-20)	ดัดง่าย (ADL 5-11)	ดัดน้อย (ADL 0-4)	รวม	ร้อยละ	
01	1,163	1,162	0	0	1,170	99.99	13
02	224	222	0	0	222	99.11	2
03	165	164	0	0	164	99.39	15
04	202	198	0	0	198	98.02	4
05	163	162	2	1	165	98.21	3
06	264	251	2	1	254	96.21	10
07	157	152	4	1	157	99.36	3
08	170	170	3	2	178	99.44	1
09	74	71	1	0	72	97.30	2
10	53	53	0	0	53	100.00	0
11	69	68	0	0	68	100.00	0
รวม	2,827	2,728	16	10	2,754	98.11	53

แบบสำรวจความถี่การจ้างงาน ผู้จ้างชั่วคราวในรัฐ (รายเดือน) และพนักงานกระทรวงสาธารณสุข ปีงบประมาณ 2566 - 2569

สำนักงานปลัดกระทรวงสาธารณสุข

ลำดับ	ชนิด	ชื่อสถาน	รายงาน ตามรอบชำระค่าจ้าง	จำนวนบุคลากรกระทรวงสาธารณสุข										จำนวนข้าราชการ สด.อื่น ๆ ณ ปัจจุบัน			
				ความถี่การจ้าง ปี 66 (เฉพาะที่เต็มขั้น)	ความถี่การจ้าง ปี 67 (เฉพาะที่เต็มขั้น)	ความถี่การจ้าง ปี 68 (เฉพาะที่เต็มขั้น)	ความถี่การจ้าง ปี 69 (เฉพาะที่เต็มขั้น)	รวม (เฉพาะที่เต็มขั้น)	หมายเหตุ	จำนวนบุคลากรตามปกติ (เฉพาะที่เต็มขั้น)	จำนวนข้าราชการ สด.อื่น ๆ ณ ปัจจุบัน	รวม	รวม	รวม	รวม		
1	6	บาทหลวง		0	0	0	0	0	0	0	9	9	0	0	0	1	1
2	6	ทันตแพทย์		0	0	0	0	0	0	0	6	6	0	0	0	0	0
3	6	แพทย์		0	1	1	1	1	0	2	0	6	0	0	0	0	0
4	6	พยาบาลวิชาชีพ/พยาบาลเทคนิค		3	2	5	3	6	9	2	7	9	3	8	11	23	34
5	6	นักกายภาพบำบัด/ช่างเทคนิค		0	0	1	1	1	0	0	0	0	1	0	1	0	0
6	6	นักเทคนิคการแพทย์/นักวิทยาศาสตร์การแพทย์/เจ้าพนักงานวิทยาศาสตร์การแพทย์		1	1	1	1	1	1	1	0	3	0	3	0	4	0
7	6	นักรังสีวิทยาการแพทย์/นักสัตวศาสตร์การแพทย์/สัตวแพทย์ (เฉพาะที่เต็มขั้น)/เจ้าพนักงานสัตวแพทย์/สัตวสัตย์		0	0	1	1	1	1	2	0	2	0	0	0	0	0
8	6	นักเทคนิคการแพทย์/เจ้าพนักงานเทคนิค		0	0	0	0	0	0	0	0	0	0	0	0	0	0
9	6	นักกายภาพบำบัด		0	0	0	0	0	0	0	0	0	0	0	0	0	0
10	6	ช่างยา/เภสัช		0	0	0	0	0	0	0	0	0	0	0	0	0	0
11	6	นักสัตวศาสตร์/นักสัตวศาสตร์		0	0	0	0	0	0	0	0	0	0	0	0	0	0
12	6	นักเทคโนโลยีชีวเวชศาสตร์		0	0	0	0	0	0	0	0	0	0	0	0	0	0
13	6	นักวิทยาศาสตร์การแพทย์/เจ้าพนักงานวิทยาศาสตร์การแพทย์ (เฉพาะที่เต็มขั้น)		0	0	0	0	0	0	0	0	0	0	0	0	0	0
14	6	นักรังสีวิทยาการแพทย์		0	0	0	0	0	0	0	0	0	0	0	0	0	0
15	6	แพทย์เฉพาะทาง/เจ้าพนักงานสาธารณสุข (เฉพาะทาง)		1	0	1	1	1	0	2	0	2	0	1	1	0	0
16	6	นักสัตวศาสตร์/นักสัตวศาสตร์/สัตวแพทย์ (เฉพาะที่เต็มขั้น)		0	0	0	0	0	0	0	0	0	0	0	0	0	0
17	6	นักวิทยาศาสตร์การแพทย์/เจ้าพนักงานวิทยาศาสตร์การแพทย์		0	1	1	1	1	1	3	0	3	1	1	1	0	0
18	6	นักวิทยาศาสตร์การแพทย์ (เฉพาะที่เต็มขั้น)		0	1	1	0	1	0	1	0	1	0	1	0	2	0
19	6	สัตวแพทย์ (เฉพาะที่เต็มขั้น)		0	0	0	0	0	0	0	0	0	0	0	0	0	0

ลำดับ	เขต	สถานะ	ตำแหน่ง	จัดสายงาน	จำนวนบุคลากรที่ปฏิบัติงานในตำแหน่ง (ตามบัญชีรายชื่อ)												จำนวนบุคลากรที่ปฏิบัติงาน			
					ความดีเยี่ยม ปี 66		ความดีเยี่ยม ปี 67		ความดีเยี่ยม ปี 68		ความดีเยี่ยม ปี 69		รวม (เฉพาะที่)	รวม (ทั้ง)	จำนวนที่เลื่อนขั้น				จำนวนการจ้าง	
					ดีเยี่ยม	รวม	ดีเยี่ยม	รวม	ดีเยี่ยม	รวม	ดีเยี่ยม	รวม			ดีเยี่ยม	รวม	ดีเยี่ยม	รวม	รวม	รวม
20	6	ข้าราชการ	นักวิชาการระดับชำนาญการพิเศษ	รักแท้	0	0	0	0	0	0	0	0	0	0	0	0	0	0	0	
21	6	ข้าราชการ	ชำนาญการพิเศษ	รักแท้	0	0	0	0	0	0	0	0	0	0	0	0	0	0	0	
22	6	ข้าราชการ	นักวิชาการสายกลาง/นักวิชาการสายสูง	รักแท้	2	0	2	0	1	1	0	1	0	1	3	2	5	3	0	1
23	6	ข้าราชการ	นักวิชาการสายกลาง/นักวิชาการสายสูง	รักแท้	0	0	0	1	0	0	0	0	0	0	1	0	1	4	0	0
24	6	ข้าราชการ	เจ้าหน้าที่บริหารงานทั่วไป	รักแท้	2	2	0	0	0	0	0	0	0	0	2	0	2	5	0	0
25	6	ข้าราชการ	ชำนาญการ	รักแท้	0	0	0	0	0	0	0	0	0	0	0	0	0	0	0	0
26	6	ข้าราชการ	ชำนาญการ	รักแท้	0	0	0	0	0	0	0	0	0	0	0	0	0	0	0	0
27	6	ข้าราชการ	ชำนาญการ	รักแท้	0	0	0	0	0	0	0	0	0	0	0	0	0	0	0	0
28	6	ข้าราชการ	นักวิชาการสายกลาง/นักวิชาการสายสูง	back office	0	0	0	0	0	0	0	0	0	0	0	0	0	1	0	0
29	6	ข้าราชการ	ชำนาญการ	back office	0	0	0	0	0	0	0	0	0	0	0	0	0	0	0	0
30	6	ข้าราชการ	นักวิชาการสายกลาง/นักวิชาการสายสูง	back office	0	0	0	0	0	0	0	0	0	0	0	0	0	1	3	4
31	6	ข้าราชการ	ชำนาญการ	back office	0	0	0	1	0	0	0	0	0	0	1	0	1	0	0	1
32	6	ข้าราชการ	ชำนาญการ	back office	0	0	0	0	0	0	0	0	0	0	0	0	0	0	0	0
33	6	ข้าราชการ	ชำนาญการ	back office	0	0	0	0	0	0	0	0	0	0	0	0	0	0	0	0
34	6	ข้าราชการ	นักวิชาการสายกลาง/นักวิชาการสายสูง	back office	0	0	0	0	0	0	0	0	0	0	0	0	0	0	0	0
35	6	ข้าราชการ	ชำนาญการ	back office	0	0	0	0	0	0	0	0	0	0	0	0	0	0	0	0
36	6	ข้าราชการ	ชำนาญการ	back office	0	0	0	0	1	0	1	0	0	0	1	0	1	3	3	0
37	6	ข้าราชการ	นักวิชาการสายกลาง/นักวิชาการสายสูง	back office	0	0	0	0	0	0	0	0	0	0	0	0	0	0	0	0
38	6	ข้าราชการ	ชำนาญการ	back office	0	0	0	0	0	0	0	0	0	0	0	0	0	0	0	0
39	6	ข้าราชการ	นักวิชาการสายกลาง/นักวิชาการสายสูง	back office	0	0	0	1	0	1	0	0	0	0	1	0	1	1	1	0
40	6	ข้าราชการ	นักวิชาการสายกลาง/นักวิชาการสายสูง	back office	0	0	0	0	0	0	0	0	0	0	0	0	0	3	3	0
41	6	ข้าราชการ	นักวิชาการสายกลาง/นักวิชาการสายสูง	back office	1	1	0	0	0	0	0	0	0	0	1	0	1	1	1	0
42	6	ข้าราชการ	ชำนาญการ	back office	0	0	0	0	0	0	0	0	0	0	0	0	0	0	0	0
43	6	ข้าราชการ	นักวิชาการสายกลาง/นักวิชาการสายสูง	back office	0	0	0	0	0	0	0	0	0	0	0	0	0	0	0	0
44	6	ข้าราชการ	นักวิชาการสายกลาง/นักวิชาการสายสูง	back office	0	0	0	0	0	0	0	0	0	0	0	0	0	0	0	0
45	6	ข้าราชการ	นักวิชาการสายกลาง/นักวิชาการสายสูง	back office	0	0	0	0	0	0	0	0	0	0	0	0	0	0	0	0
46	6	ข้าราชการ	ชำนาญการ	back office	0	0	0	0	0	0	0	0	0	0	0	0	0	0	0	0
47	6	ข้าราชการ	นักวิชาการสายกลาง/นักวิชาการสายสูง	back office	0	0	0	0	0	0	0	0	0	0	0	0	0	5	5	0

